



แผนพัฒนาความเป็นเลิศ มหาวิทยาลัยราชภัฏเพชรบูรณ์

พ.ศ. 2566 - 2570



PHETCHABUN RAJABHAT UNIVERSITY

PCR
RU





แผนพัฒนาความเป็นเลิศ
มหาวิทยาลัยราชภัฏเพชรบูรณ์
พ.ศ. 2566 - 2570

ผ่านความเห็นชอบจากที่ประชุมสภามหาวิทยาลัยราชภัฏเพชรบูรณ์
ในคราวประชุมครั้งที่ 9/2564 เมื่อวันที่ 15 กันยายน 2564

คำนำ

มหาวิทยาลัยราชภัฏเพชรบูรณ์ ปฏิบัติภารกิจตามพระราชบัญญัติมหาวิทยาลัยราชภัฏ พ.ศ. 2547 ในมาตรา 7 เป็นสถาบันอุดมศึกษาเพื่อการพัฒนาท้องถิ่นที่เสริมสร้างพลังปัญญาของแผ่นดิน ฟื้นฟูพลังการเรียนรู้ เชิดชูภูมิปัญญาของท้องถิ่น สร้างสรรค์ศิลปวิทยา และมุ่งตอบสนองนโยบายของรัฐบาลในการปฏิรูปประเทศและปฏิรูปการศึกษา เพื่อก้าวสู่ประเทศที่พัฒนาแล้ว มีความมั่นคง มั่งคั่งและยั่งยืน โดยนำ ยุทธศาสตร์ชาติ 20 ปี (พ.ศ. 2561 – 2580) แผนปฏิรูปประเทศ แผนแม่บทภายใต้ยุทธศาสตร์ชาติ (ร่าง) แผนพัฒนาการเศรษฐกิจและสังคมแห่งชาติ ฉบับที่ 13 และยุทธศาสตร์มหาวิทยาลัยราชภัฏเพื่อการพัฒนาท้องถิ่น ระยะ 20 ปี (พ.ศ. 2560 – 2579) มาเป็นกรอบในการจัดทำแผนยุทธศาสตร์ และกำหนด ทิศทางการพัฒนามหาวิทยาลัยตามนโยบายของกระทรวงการอุดมศึกษา วิทยาศาสตร์ วิจัยและนวัตกรรม ในการพลิกโฉมระบบการอุดมศึกษาของไทย โดยการดำเนินการตามกฎกระทรวงจัดกลุ่ม สถาบันอุดมศึกษา พ.ศ. 2564 ซึ่งเป็นเครื่องมือสำคัญในการพลิกโฉมสถาบันอุดมศึกษา ที่มีวัตถุประสงค์เพื่อให้ สถาบันอุดมศึกษาปฏิรูประบบการบริหาร ปรับเปลี่ยนหลักสูตรและการเรียนการสอนให้ทันสมัย เสริมสร้าง ชีตความสามารถในการแข่งขันของประเทศด้วยงานวิจัยและนวัตกรรม การผลิตกำลังคนคุณภาพสูง โดยการ ส่งเสริมสนับสนุนและจัดสรรงบประมาณให้สถาบันอุดมศึกษาเป็นเลิศตามจุดแข็งของสถาบันอุดมศึกษา ที่สอดคล้องกับทิศทางการพัฒนาของประเทศ สร้างจุดต่างตามความถนัด และมีความหลากหลายตามพันธกิจ และตามความเชี่ยวชาญ ผ่าน 5 กลุ่มยุทธศาสตร์หลัก และผ่าน 5 กิจกรรมหลักของ Reinventing University System มหาวิทยาลัยฯ จะสามารถดำเนินงานที่ตอบสนองนโยบายของรัฐบาลตามศักยภาพ ความเชี่ยวชาญ และความพร้อมของมหาวิทยาลัยในกลุ่มมหาวิทยาลัยเพื่อการพัฒนาชุมชนเชิงพื้นที่ โดยในช่วงระยะเวลา 5 ปี พ.ศ. 2566 - 2570 ข้างหน้า โดยดำเนินงานในรูปแบบบูรณาการพันธกิจการเรียน การสอน การวิจัย และ บริการวิชาการ ทำงานแบบมีส่วนร่วมของภาคีเครือข่าย ชุมชนและภาควิชาการนำประเด็นปัญหาและความ ต้องการของชุมชนท้องถิ่น เป็นโจทย์ในการแก้ปัญหาหรือพัฒนาร่วมกับการใช้ องค์ความรู้ วิจัยสร้างนวัตกรรม และเทคโนโลยีโดยใช้บุคลากรที่เชี่ยวชาญหลากหลายสาขา และสามารถบูรณาการข้ามศาสตร์เพื่อแก้ปัญหาที่ ซับซ้อนของชุมชนและสังคมได้ครอบคลุมทุกมิติ และเกิดประสบการณ์การเรียนรู้ร่วมกัน ทำให้ชุมชนเข้มแข็ง และสามารถพัฒนาแบบพึ่งตนเองได้ในที่สุด

มหาวิทยาลัยราชภัฏเพชรบูรณ์

สารบัญ

หน้า

ส่วนที่ 1 ข้อมูลทั่วไปของสถาบันอุดมศึกษา

บทสรุปผู้บริหาร.....	2
1.1 ยุทธศาสตร์ พันธกิจ วิสัยทัศน์.....	2
1.2 ข้อมูลทั่วไปของมหาวิทยาลัยราชภัฏเพชรบูรณ์.....	3
1.3 ผลการประเมินตนเองและการกำหนดกลุ่มยุทธศาสตร์.....	9

ส่วนที่ 2 แผนการพลิกโฉมสถาบันอุดมศึกษา

2.1 จุดเน้น ทิศทาง และเป้าหมายตามสาขาความเชี่ยวชาญ.....	16
2.1.1 สาขาความเชี่ยวชาญที่มุ่งเน้น.....	16
2.1.2 ความสอดคล้องกับยุทธศาสตร์ประเทศ.....	18
2.1.3 เป้าหมายของการพลิกโฉมสถาบันอุดมศึกษา.....	22
2.2 การปฏิรูประบบบริหารในมหาวิทยาลัยราชภัฏเพชรบูรณ์.....	22
2.2.1 ด้านการบริหารบุคลากร.....	22
2.2.2 ด้านแผน ระบบการเงินและงบประมาณ.....	22
2.2.3 ด้านกฎ ระเบียบ ข้อบังคับ หลักเกณฑ์.....	22
2.2.4 ด้านระบบธรรมาภิบาล.....	23
2.3 แผนพัฒนาความเป็นเลิศของสถาบันอุดมศึกษาแผน การผลิตกำลังคนระดับสูง.....	23
เฉพาะทางตามความต้องการของประเทศ หรือแผนพัฒนาสถาบันอุดมศึกษาด้านอื่น	
2.3.1 หลักการและแนวคิด.....	23
2.3.2 การวิเคราะห์ผลการประเมินตนเอง (Potential & Performance).....	27
(ให้ระบุศักยภาพที่จะนำไปสู่เป้าหมายที่ตั้งไว้)	
2.3.3 การวิเคราะห์และกำหนดกิจกรรมเพื่อพัฒนาตามยุทธศาสตร์.....	42
(ตาม 5 กิจกรรมหลัก)	
2.3.4 การวิเคราะห์โอกาสประสบความสำเร็จและความเสี่ยง.....	44
2.3.5 แผนปฏิบัติการรายปี พ.ศ. 2566 – 2570.....	45
2.3.6 แนวทางการติดตามและประเมินผล.....	55

ส่วนที่ 3 ผลที่คาดว่าจะได้รับ

3.1 เป้าหมายการดำเนินการในระยะ 5 ปี.....	57
3.2 ผลผลิต (Output) และผลลัพธ์ (Outcome) รายปี.....	64
3.3 ผลกระทบ (Impact).....	66

ส่วนที่ 4 ภาคผนวก

สำหรับข้อมูลทั่วไปของสถาบันอุดมศึกษาที่เป็นรายละเอียด.....	69
--	----

ส่วนที่ 1

ข้อมูลทั่วไปของสถาบันอุดมศึกษา

บทสรุปผู้บริหาร

มหาวิทยาลัยราชภัฏเพชรบูรณ์ ปฏิบัติภารกิจตามพระราชบัญญัติมหาวิทยาลัยราชภัฏ พ.ศ. 2547 ในมาตรา 7 เป็นสถาบันอุดมศึกษาเพื่อการพัฒนาท้องถิ่นที่เสริมสร้างพลังปัญญาของแผ่นดิน ฟื้นฟูพลังการเรียนรู้ เชิดชูภูมิปัญญาของท้องถิ่น สร้างสรรค์ ศิลปวิทยา มุ่งตอบสนองนโยบายของรัฐบาลในการปฏิรูปประเทศและปฏิรูปการศึกษา เพื่อก้าวสู่ประเทศที่พัฒนาแล้ว มีความมั่นคง มั่งคั่งและยั่งยืน โดยนำยุทธศาสตร์มหาวิทยาลัยราชภัฏเพื่อการพัฒนาท้องถิ่น ระยะ 20 ปี มาเป็นกรอบในการจัดทำแผนยุทธศาสตร์ และกำหนดทิศทางการพัฒนามหาวิทยาลัยตามนโยบายของกระทรวงการอุดมศึกษา วิทยาศาสตร์ วิจัยและนวัตกรรม ในการพลิกโฉมระบบการอุดมศึกษาของไทย ที่จะสามารถดำเนินงานที่ตอบสนองนโยบายของรัฐบาลตามศักยภาพ ความเชี่ยวชาญ และความพร้อมของมหาวิทยาลัยในกลุ่มมหาวิทยาลัยเพื่อการพัฒนาชุมชนเชิงพื้นที่ โดยในช่วงระยะเวลา 5 ปี พ.ศ. 2566 - 2570 ข้างหน้า มหาวิทยาลัยจะดำเนินงานภายใต้ปรัชญา “ปัญญา เสถียรภาพ ปัญญาเป็นสิ่งประเสริฐสุด” การดำเนินงานในรูปแบบบูรณาการพันธกิจการเรียน การสอน การวิจัย และบริการวิชาการ ทำงานแบบมีส่วนร่วมของภาคีเครือข่ายชุมชนและภาควิชาการนำประเด็นปัญหาและความต้องการของชุมชนท้องถิ่น เป็นโจทย์ในการแก้ปัญหาหรือพัฒนาร่วมกับการใช้ องค์ความรู้ วิจัยสร้างนวัตกรรมและเทคโนโลยีโดยใช้บุคลากรที่เชี่ยวชาญหลากหลายสาขา และสามารถบูรณาการข้ามศาสตร์เพื่อแก้ปัญหาที่ซับซ้อนของชุมชนและสังคมได้ครอบคลุมทุกมิติ และเกิดประสบการณ์การเรียนรู้ร่วมกัน ทำให้ชุมชนเข้มแข็งและสามารถพัฒนาแบบพึ่งตนเองได้ในที่สุด

ส่วนที่ 1 ข้อมูลทั่วไปของมหาวิทยาลัยราชภัฏเพชรบูรณ์

1.1 แผนปฏิบัติราชการ พันธกิจ วิสัยทัศน์ของมหาวิทยาลัยราชภัฏเพชรบูรณ์

1.1.1 แผนปฏิบัติราชการ

- 1) แผนปฏิบัติราชการเรื่องที่ 1 การบูรณาการพันธกิจสัมพันธ์โดยใช้องค์ความรู้ตามศาสตร์พระราชทานเพื่อพัฒนาท้องถิ่น
- 2) แผนปฏิบัติราชการเรื่องที่ 2 การวิจัย พัฒนานวัตกรรม เพื่อการพัฒนาพื้นที่
- 3) แผนปฏิบัติราชการเรื่องที่ 3 การผลิตบัณฑิตเพื่อพัฒนาท้องถิ่น และมีความรับผิดชอบต่อชุมชนและสังคม
- 4) แผนปฏิบัติราชการเรื่องที่ 4 สืบสานศิลปวัฒนธรรมและภูมิปัญญาท้องถิ่นสู่สากล
- 5) แผนปฏิบัติราชการเรื่องที่ 5 การพัฒนาและส่งเสริมผู้ประกอบการในพื้นที่
- 6) แผนปฏิบัติราชการเรื่องที่ 6 การพัฒนาการบริหารจัดการองค์กรด้วยหลักธรรมาภิบาล

1.1.2 พันธกิจ (Mission)

ตามพระราชบัญญัติมหาวิทยาลัยราชภัฏ พ.ศ. 2547 ระบุไว้ใน มาตรา 7 “ให้มหาวิทยาลัยเป็นสถาบันอุดมศึกษาเพื่อการพัฒนาท้องถิ่นที่เสริมสร้างพลังปัญญาของแผ่นดิน ฟื้นฟูพลังการเรียนรู้ เชิดชูภูมิปัญญาของท้องถิ่น สร้างสรรค์ศิลปวิทยา เพื่อความเจริญก้าวหน้าอย่างมั่นคงและยั่งยืนของปวงชน มีส่วนร่วมในการจัดการการบำรุงรักษา การใช้ประโยชน์จากทรัพยากรธรรมชาติและสิ่งแวดล้อมอย่างสมดุลและยั่งยืน โดยมี วัตถุประสงค์ให้การศึกษา ส่งเสริมวิชาการและวิชาชีพชั้นสูง ทำการสอน วิจัย ให้บริการทางวิชาการแก่สังคม ปรับปรุง ถ่ายทอด และพัฒนาเทคโนโลยี ทะนุบำรุงศิลปและวัฒนธรรม ผลิตครูและส่งเสริมวิทยฐานะครู” มหาวิทยาลัยราชภัฏเพชรบูรณ์จึงกำหนดพันธกิจไว้ 6 ด้านประกอบด้วย

- 1) การบูรณาการพันธกิจสัมพันธ์โดยใช้องค์ความรู้ตามศาสตร์พระราชาเพื่อการพัฒนาท้องถิ่น
- 2) การวิจัยเพื่อพัฒนานวัตกรรม และให้บริการวิชาการ
- 3) การผลิตบัณฑิตที่มีคุณธรรม จริยธรรม มีความรับผิดชอบต่อชุมชนและสังคม
- 4) การทำนุบำรุงศิลปวัฒนธรรมและภูมิปัญญาท้องถิ่นสู่สากล
- 5) การพัฒนาและส่งเสริมผู้ประกอบการในพื้นที่
- 6) การบริหารจัดการองค์กรตามหลักธรรมาภิบาล

1.1.3 วิสัยทัศน์ (vision)

เป็นมหาวิทยาลัยการพัฒนาชุมชนเชิงพื้นที่ติด 1 ใน 10 ของกลุ่ม 3 การพัฒนาชุมชนเชิงพื้นที่ (Area-Based and Community) ภายใน 5 ปี (พ.ศ.2568)

1.1.4 ค่านิยม (Value)

- L - Local Wisdom University : สถาบันอุดมปัญญาเพื่อการพัฒนาท้องถิ่น ร่วมบูรณาการพันธกิจสัมพันธ์กับท้องถิ่น
- W - Willingness : ปฏิบัติงานด้วยความมุ่งมั่นตั้งใจอย่างเต็มศักยภาพ มุ่งสู่ความสำเร็จเพื่อส่วนรวม ตามหลักเศรษฐกิจพอเพียง
- P – Professional : การทำงานแบบมืออาชีพ ปรับตัวได้ดี พร้อมนำการเปลี่ยนแปลง
- U - Unity : การประสานสามัคคี ทำงานแบบบูรณาการ และสร้างความร่วมมือ

1.1.5 เอกลักษณ์

มหาวิทยาลัยราชภัฏเพชรบูรณ์ เป็นแหล่งองค์ความรู้ เพื่อพัฒนาท้องถิ่น

1.1.6 อัตลักษณ์

บัณฑิตที่มีคุณธรรม มีความรู้ สู้งาน

1.2 ข้อมูลทั่วไปของสถาบันอุดมศึกษา

1.2.1 ประวัติความเป็นมา

มหาวิทยาลัยราชภัฏเพชรบูรณ์ ก่อตั้งขึ้นเมื่อ พ.ศ. 2514 โดยนายจำรูญ ปิยะมุตระ ผู้ว่าราชการเพชรบูรณ์ร่วมกับพ่อค้าประชาชนและสมาชิกผู้แทนราษฎรจังหวัดเพชรบูรณ์ ได้ทำหนังสือถึงรัฐมนตรีว่าการกระทรวงศึกษาธิการ เพื่อขอจัดตั้งวิทยาลัยครูขึ้น บนพื้นที่ 856 ไร่ 3 งาน 57 ตารางวา บริเวณถนนสระบุรี-หล่มสัก ตำบลสะเตียง อำเภอเมือง จังหวัดเพชรบูรณ์ 67000

กระทรวงศึกษาธิการพิจารณาแล้วอนุมัติให้สร้างวิทยาลัยครูขึ้นที่จังหวัดเพชรบูรณ์ โดยประกาศตั้งเมื่อวันที่ 29 กันยายน พ.ศ. 2516 และได้แต่งตั้งให้นายน้อย สีป้อ อาจารย์เอกวิทยาลัยครูพิบูลสงคราม จังหวัดพิษณุโลก มารักษาราชการในตำแหน่งอาจารย์ใหญ่ วิทยาลัยครูเพชรบูรณ์ ตั้งแต่วันที่ 1 ตุลาคม พ.ศ. 2516



วันที่ 19 สิงหาคม 2518 มีการประกาศใช้ “พระราชบัญญัติวิทยาลัยครู พุทธศักราช 2518” วิทยาลัยครูจึงได้รับการยกฐานะเป็นสถาบันอุดมศึกษาสังกัดกระทรวงศึกษาธิการ และได้รับนักศึกษารุ่นแรก ในปีการศึกษา 2519 โดยรับผิดชอบการศึกษาในเขตจังหวัดเพชรบูรณ์ และจังหวัดพิจิตร

พ.ศ. 2527 มีการประกาศใช้พระราชบัญญัติวิทยาลัยครู (ฉบับที่ 2) พ.ศ. 2527 มีผลให้วิทยาลัยครูสามารถผลิตบัณฑิตสาขาวิชาขึ้นที่ไม่ใช่วิชาชีพครูได้

พ.ศ. 2528 สภาการฝึกหัดครู ได้กำหนดข้อบังคับกลุ่มวิทยาลัยครูให้เรียกกลุ่มวิทยาลัยครู ซึ่งประกอบไปด้วยวิทยาลัยครูเพชรบูรณ์ วิทยาลัยครูพิบูลสงคราม วิทยาลัยครูนครสวรรค์ และวิทยาลัยครู กำแพงเพชร ว่า “สหวิทยาลัยพุทธชินราช” สำนักงานสหวิทยาลัยครูตั้งอยู่ที่วิทยาลัยครูพิบูลสงคราม

ในวันที่ 14 กุมภาพันธ์ พ.ศ. 2535 กรมการฝึกหัดครู กระทรวงศึกษาธิการได้นำความกราบบังคมทูลพระกรุณาขอพระราชทานนามจากพระบาทสมเด็จพระปรมิทรมหากุมิพลอดุลยเดชฯ และพระองค์ท่านก็ทรงพระกรุณาโปรดเกล้าโปรดกระหม่อมพระราชทานนามว่า “สถาบันราชภัฏ” แทนชื่อวิทยาลัยครู และประกาศใช้พระราชบัญญัติสถาบันราชภัฏ เมื่อวันที่ 24 มกราคม 2538 ส่งผลให้วิทยาลัยครูเพชรบูรณ์ ยกฐานะขึ้นเป็นสถาบันราชภัฏเพชรบูรณ์ สังกัดสำนักงานสภาสถาบันราชภัฏ กระทรวงศึกษาธิการ ตั้งแต่วันที่ 25 มกราคม พ.ศ. 2538

พ.ศ. 2538 พระบาทสมเด็จพระปรมิทรมหากุมิพลอดุลยเดชฯ ได้ลงพระปรมาภิไธยประกาศในราชกิจจานุเบกษา และเริ่มใช้พระราชบัญญัติสถาบันราชภัฏ เมื่อวันที่ 25 มกราคม 2538

พ.ศ. 2547 พระราชบัญญัติมหาวิทยาลัยราชภัฏมีผลบังคับใช้ ทำให้สถาบันราชภัฏเพชรบูรณ์ เปลี่ยนสถานภาพเป็น “มหาวิทยาลัยราชภัฏเพชรบูรณ์” โดยสมบูรณ์

ในวันที่ 10 มิถุนายน พ.ศ. 2547 พระบาทสมเด็จพระปรมิทรมหากุมิพลอดุลยเดชฯ ทรงพระกรุณาโปรดเกล้าฯ ทรงลงพระปรมาภิไธยในพระราชบัญญัติมหาวิทยาลัยราชภัฏ พ.ศ. 2547 และลงประกาศในราชกิจจานุเบกษา เล่ม 121 ตอนพิเศษ 23 ก วันที่ 14 มิถุนายน พ.ศ. 2547 มีผลให้สถาบันราชภัฏเพชรบูรณ์ ยกฐานะเป็นมหาวิทยาลัยราชภัฏเพชรบูรณ์ สังกัดสำนักงานคณะกรรมการการอุดมศึกษา กระทรวงศึกษาธิการ ตั้งแต่วันที่ 15 มิถุนายน พ.ศ. 2547

วันที่ 26 เมษายน พ.ศ. 2562 สมเด็จพระเจ้าอยู่หัวมหาวชิราลงกรณ บดินทรเทพยวรางกูร ทรงลงพระปรมาภิไธยในพระราชบัญญัติการอุดมศึกษา พ.ศ. 2562 ได้ประกาศในราชกิจจานุเบกษา เล่ม 136 ตอนที่ 57 ก เมื่อวันที่ 1 พฤษภาคม 2562 มีผลให้มหาวิทยาลัยราชภัฏเพชรบูรณ์ สังกัดกระทรวงการอุดมศึกษา วิทยาศาสตร์ วิจัยและนวัตกรรม (อว.) และมีผลใช้บังคับตั้งแต่วันที่ 2 พฤษภาคม 2562



1.2.2 ที่ตั้ง และข้อมูลการติดต่อมหาวิทยาลัยราชภัฏเพชรบูรณ์

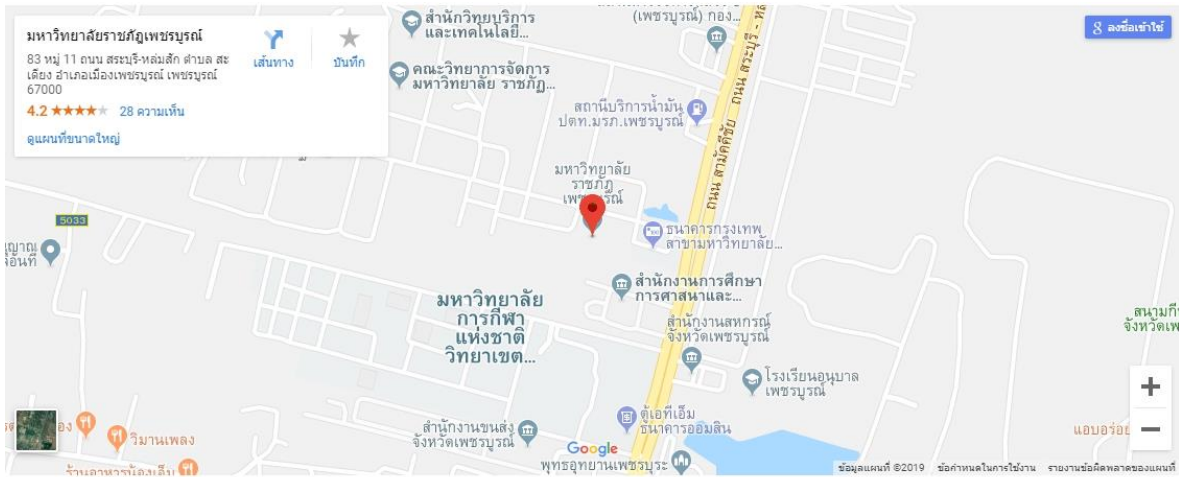
มหาวิทยาลัยราชภัฏเพชรบูรณ์ ตั้งอยู่ในบริเวณพื้นที่การศึกษา และมีหน่วยงานราชการ รัฐวิสาหกิจ ตั้งอยู่รอบมหาวิทยาลัย โดยตั้งอยู่ริมถนนสายสระบุรี - หล่มสัก ทางด้านทิศตะวันตก ห่างจากตัวเมืองไปทางทิศเหนือ 3 กิโลเมตร ด้วยพื้นที่ประมาณ 856 ไร่ 3 งาน 57 ตารางวา ที่ถูกจัดสรรเป็นอาคารเรียน และอาคารปฏิบัติการ พื้นที่การเรียนรู้และการทำกิจกรรมสันทนาการ สนามกีฬา รวมถึงบรรยากาศรอบมหาวิทยาลัยที่สนับสนุน การเรียนรู้ตลอดชีวิตอย่างมีคุณภาพ

ที่ตั้งเลขที่ 83 หมู่ 11 ถนนสระบุรี - หล่มสัก ตำบลสะเดียง อำเภอเมือง จังหวัดเพชรบูรณ์ 67000

เว็บไซต์ : www.pcru.ac.th

โทรศัพท์ 056-717100 โทรสาร 056-717110

อีเมล pcrumail@pcru.ac.th



1.2.3 แผนที่ภายในมหาวิทยาลัยราชภัฏเพชรบูรณ์



1.2.4 หน่วยงานภายในมหาวิทยาลัยราชภัฏเพชรบูรณ์

ปัจจุบันมหาวิทยาลัยราชภัฏเพชรบูรณ์ ประกอบด้วยส่วนราชการภายใน จำนวน 10 หน่วยงาน ได้แก่

- 1) คณะครุศาสตร์
- 2) คณะมนุษยศาสตร์และสังคมศาสตร์
- 3) คณะวิทยาการจัดการ
- 4) คณะวิทยาศาสตร์และเทคโนโลยี
- 5) คณะเทคโนโลยีการเกษตรและเทคโนโลยีอุตสาหกรรม
- 6) สำนักงานอธิการบดี

-กองกลาง

-กองนโยบายและแผน

-กองพัฒนานักศึกษา

7) สำนักส่งเสริมวิชาการและงานทะเบียน

8) สำนักวิทยบริการและเทคโนโลยีสารสนเทศ

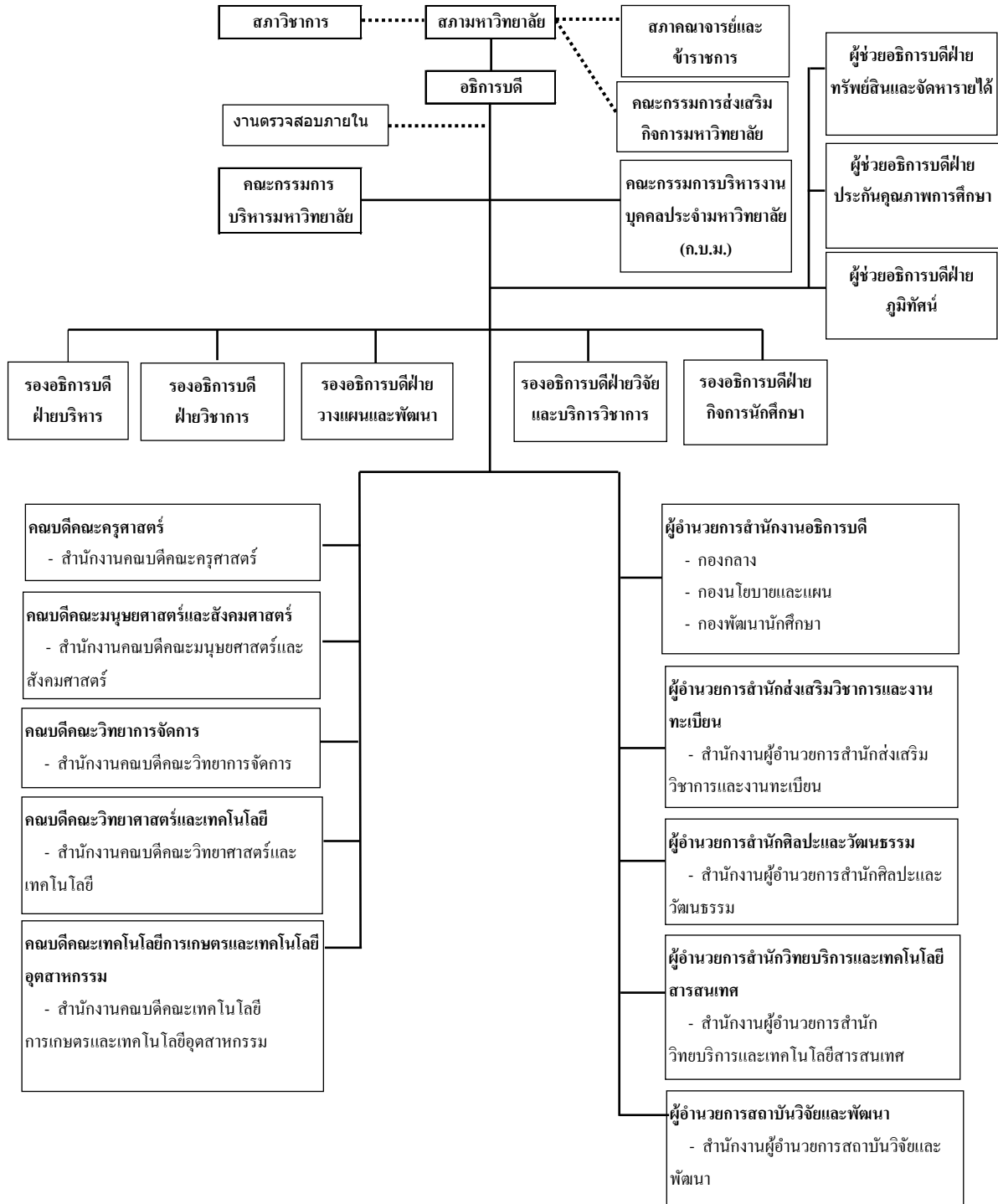
9) สำนักศิลปะและวัฒนธรรม

10) สถาบันวิจัยและพัฒนา

ดำเนินงานตามพันธกิจหลักใน มาตรา 7 ของพระราชบัญญัติมหาวิทยาลัยราชภัฏ พ.ศ. 2547 โดยมีวัตถุประสงค์ในการผลิตบัณฑิต การวิจัย การให้บริการวิชาการ การทำนุบำรุงศิลปวัฒนธรรม และการอนุรักษ์ภูมิปัญญาท้องถิ่น ให้สืบสานคงอยู่ตลอดไป ดังเอกลักษณ์ที่ได้ประกาศไว้ คือ “มหาวิทยาลัยราชภัฏเพชรบูรณ์เป็นแหล่งองค์ความรู้ เพื่อพัฒนาท้องถิ่น”

1.2.5 โครงสร้างองค์กรของมหาวิทยาลัยราชภัฏเพชรบูรณ์

โครงสร้างของมหาวิทยาลัยราชภัฏเพชรบูรณ์



1.3 ผลการประเมินตนเองและการกำหนดกลุ่มยุทธศาสตร์

จุดเด่นของสถาบันอุดมศึกษาตามกลุ่มยุทธศาสตร์ของมหาวิทยาลัยราชภัฏเพชรบูรณ์

แผนภูมิแสดงผลการประเมินตามกลุ่มเชิงยุทธศาสตร์เพื่อแสดงให้เห็นถึงการพัฒนาของสถาบันอุดมศึกษาในด้านต่าง ๆ โดยตำแหน่งกึ่งกลางแผนภูมิจะแสดงถึงจุดเริ่มต้นของกลุ่มเชิงยุทธศาสตร์ต่าง ๆ และการกระจายตัวออกไปในมุมตรงข้ามแสดงถึงผลการประเมินที่ดีขึ้นตามกลุ่มเชิงยุทธศาสตร์



โครงการพัฒนาระบบประเมินตนเองและการจัดกลุ่มสถาบันอุดมศึกษา
เชิงยุทธศาสตร์เพื่อสนับสนุนนโยบายประเทศไทย 4.0

หน้าแรก > มหาวิทยาลัยราชภัฏเพชรบูรณ์



มหาวิทยาลัยราชภัฏเพชรบูรณ์

ที่ตั้ง

83 หมู่ 11 ถ.สระบุรี-หล่มสัก ต.สะเดียง อ.เมือง
จ.เพชรบูรณ์ 67000

หมายเลขโทรศัพท์

แฟกซ์

-

-

อีเมล

เว็บไซต์

-

www.pcru.ac.th

อันดับสถาบันอุดมศึกษา

#N/A #N/A

โซเชียลมีเดีย



จุดเด่นของสถาบันอุดมศึกษาตามกลุ่มยุทธศาสตร์ ?

แผนภูมิแสดงผลการประเมินตามกลุ่มเชิงยุทธศาสตร์เพื่อแสดงให้เห็นถึงการพัฒนาของสถาบันอุดมศึกษาในด้านต่าง ๆ โดยกลางแผนภูมิจะแสดงถึงจุดเริ่มต้นของกลุ่มเชิงยุทธศาสตร์ต่าง ๆ และการกระจายตัวออกไปในมุมตรงข้ามแสดงถึงผลการประเมินที่ดีขึ้นตามกลุ่มเชิงยุทธศาสตร์



รายละเอียดการประเมินของมหาวิทยาลัยราชภัฏเพชรบูรณ์

จากผลการประเมินและการจัดกลุ่มของมหาวิทยาลัย พิจารณาตามตัวชี้วัด 2 ด้าน คือ ด้าน Potential (ศักยภาพของสถาบันอุดมศึกษา) และด้าน Performance (ผลการดำเนินงานของสถาบันอุดมศึกษา) โดยจุดมุ่งเน้นเชิงยุทธศาสตร์ 4 กลุ่ม แสดงถึงความสามารถและศักยภาพของสถาบันอุดมศึกษาในแต่ละด้าน ซึ่งผลการประเมินมหาวิทยาลัยราชภัฏเพชรบูรณ์ ได้เลือกกลุ่ม **กลุ่ม 3 พัฒนาชุมชนท้องถิ่นหรือชุมชนอื่น (Area-Based and Community Engagement)**

กลุ่ม 3 พัฒนาชุมชนท้องถิ่นหรือชุมชนอื่น (Area-Based and Community Engagement)

1. ผลการประเมินและการจัดกลุ่มของมหาวิทยาลัย พิจารณาตามตัวชี้วัด 2 ด้าน คือ ด้าน Potential (ศักยภาพของสถาบันอุดมศึกษา) และด้าน Performance (ผลการดำเนินงานของสถาบันอุดมศึกษา) ในกลุ่ม 3 พัฒนาชุมชนท้องถิ่นหรือชุมชนอื่น (Area-Based and Community Engagement) มีจำนวนตัวชี้วัด จำนวน 8 ตัวชี้วัด โดยแบ่งเป็นด้าน Potential (ศักยภาพของสถาบันอุดมศึกษา) จำนวน 4 ตัวชี้วัด และด้าน Performance (ผลการดำเนินงานของสถาบันอุดมศึกษา) จำนวน 4 ตัวชี้วัด มหาวิทยาลัยราชภัฏเพชรบูรณ์ มีผลคะแนนการประเมินและการจัดกลุ่มของมหาวิทยาลัย ในระบบแสดงผลการประเมินตนเอง (UCLAS Portal) ดังนี้

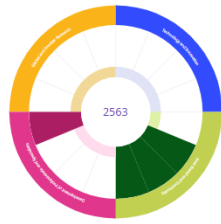
1.1 ด้าน Potential (ศักยภาพของสถาบันอุดมศึกษา) จำนวน 4 ตัวชี้วัด

- | | |
|--|------------------|
| 1.1.1 ความสอดคล้องของหลักสูตร (Curriculum Alignment) | ได้คะแนน ระดับ 1 |
| 1.1.2 การวิจัยและบริการวิชาการเพื่อการพัฒนาในพื้นที่ภูมิภาค (Research/Service in Region) | ได้คะแนน ระดับ 5 |
| 1.1.3 การมีส่วนร่วมของสังคมและชุมชน (Inclusive Community) | ได้คะแนน ระดับ 5 |
| 1.1.4 การบูรณาการงบประมาณจากภาครัฐและเอกชนในการดำเนินงาน เพื่อพัฒนาชุมชนและสังคมในพื้นที่ (Integrated Government Budget) | ได้คะแนน ระดับ 5 |

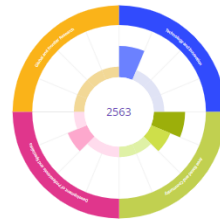
1.2 ด้าน Performance (ผลการดำเนินงานของสถาบันอุดมศึกษา) จำนวน 4 ตัวชี้วัด

- | | |
|---|------------------|
| 1.2.1 ร้อยละการได้งานทำในพื้นที่หรือภูมิภาคของบัณฑิต (Percentage of Graduates Employed in the Region) | ได้คะแนน ระดับ 4 |
| 1.2.2 การพัฒนาเชิงพื้นที่ (Area Based Development) | ได้คะแนน ระดับ 3 |
| 1.2.3 การมีส่วนร่วมของบุคคลหรือหน่วยงานในชุมชน พื้นที่ หรือภูมิภาค (Non-Age Group Participation) | ได้คะแนน ระดับ 1 |
| 1.2.4 ความยั่งยืนของสถาบันอุดมศึกษา ชุมชนและสังคม (Green/Sustainability) | ได้คะแนน ระดับ 1 |

Potential indicators



Performance indicators



กลุ่ม 1 พัฒนาการวิจัยระดับแนวหน้าของโลก (Global and Frontier Research)

1. ผลการประเมินและการจัดกลุ่มของมหาวิทยาลัย พิจารณาตามตัวชี้วัด 2 ด้าน คือ ด้าน Potential (ศักยภาพของสถาบันอุดมศึกษา) และด้าน Performance (ผลการดำเนินงานของสถาบันอุดมศึกษา) ในกลุ่ม 1 พัฒนาการวิจัยระดับแนวหน้าของโลก (Global and Frontier Research) มีจำนวนตัวชี้วัด จำนวน 8 ตัวชี้วัด โดยแบ่งเป็นด้าน Potential (ศักยภาพของสถาบันอุดมศึกษา) จำนวน 4 ตัวชี้วัด และ ด้าน Performance (ผลการดำเนินงานของสถาบันอุดมศึกษา) จำนวน 4 ตัวชี้วัด มหาวิทยาลัยราชภัฏเพชรบูรณ์ มีผลคะแนนการประเมินและการจัดกลุ่มของมหาวิทยาลัย ในระบบแสดงผลการประเมินตนเอง (UCLAS Portal) ดังนี้

1.1 ด้าน Potential (ศักยภาพของสถาบันอุดมศึกษา) จำนวน 4 ตัวชี้วัด

- | | |
|--|------------------|
| 1.1.1 จำนวนอาจารย์ต่อนักศึกษา (Staff/Student Ratio) | ได้คะแนน ระดับ 5 |
| 1.1.2 ความร่วมมือวิจัยระดับนานาชาติ
(Active International Research Collaboration) | ได้คะแนน ระดับ 1 |
| 1.1.3 ค่าเฉลี่ยจำนวนครั้งที่ได้รับการอ้างอิงเท่ากับหรือมากกว่าจำนวนผลงานวิจัย
(H-index Faculty) | ได้คะแนน ระดับ 1 |
| 1.1.4 งบประมาณด้านการวิจัยต่อหัวบุคลากร (Research Funding/Faculty) | ได้คะแนน ระดับ 1 |

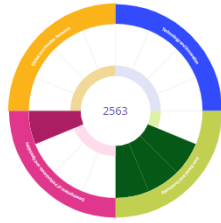
1.2 ด้าน Performance (ผลการดำเนินงานของสถาบันอุดมศึกษา) จำนวน 4 ตัวชี้วัด

- | | |
|---|------------------|
| 1.2.1 อัตราการอ้างอิงของผลงานที่ได้รับการตีพิมพ์ (Citation /Publication) | ได้คะแนน ระดับ 1 |
| 1.2.2 ชื่อเสียงของสถาบันอุดมศึกษา (Academic Reputation) | ได้คะแนน ระดับ 1 |
| 1.2.3 การเคลื่อนย้ายของอาจารย์/นักวิจัย นักศึกษา (Staff & Student Mobility) | ได้คะแนน ระดับ 1 |
| 1.2.4 รางวัลยกย่องเชิดชูเกียรติระดับชาติและ/หรือนานาชาติของบุคลากร | |

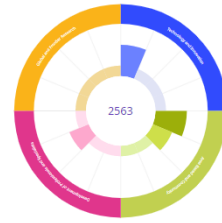
ต่อจำนวนอาจารย์/นักวิจัยทั้งหมด (Prize winner)

ได้คะแนน ระดับ 1

Potential indicators



Performance indicators



กลุ่ม 2 พัฒนาเทคโนโลยีและส่งเสริมการสร้างนวัตกรรม (Technology Development and Innovation)

1. ผลการประเมินและการจัดกลุ่มของมหาวิทยาลัย พิจารณาตามตัวชี้วัด 2 ด้าน คือ ด้าน Potential (ศักยภาพของสถาบันอุดมศึกษา) และด้าน Performance (ผลการดำเนินงานของสถาบันอุดมศึกษา) ในกลุ่ม 2 พัฒนาเทคโนโลยีและส่งเสริมการสร้างนวัตกรรม (Technology Development and Innovation) มีจำนวนตัวชี้วัด จำนวน 8 ตัวชี้วัด โดยแบ่งเป็นด้าน Potential (ศักยภาพของสถาบันอุดมศึกษา) จำนวน 4 ตัวชี้วัด และ ด้าน Performance (ผลการดำเนินงานของสถาบันอุดมศึกษา) จำนวน 4 ตัวชี้วัด มหาวิทยาลัยราชภัฏเพชรบูรณ์ มีผลคะแนนการประเมินและการจัดกลุ่มของมหาวิทยาลัย ในระบบแสดงผลการประเมินตนเอง (UCLAS Portal) ดังนี้

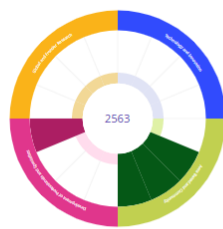
1.1 ด้าน Potential (ศักยภาพของสถาบันอุดมศึกษา) จำนวน 4 ตัวชี้วัด

- 1.1.1 ระบบนิเวศน์ด้านเทคโนโลยีและนวัตกรรมเพื่อเร่งพัฒนาผู้ประกอบการ ได้คะแนน ระดับ 1
ในสถาบันอุดมศึกษา (Technological/ Innovation-Driven Entrepreneurial Ecosystem)
- 1.1.2 หลักสูตร/โปรแกรมเฉพาะที่ใช้เทคโนโลยี/นวัตกรรมเพื่อพัฒนา ได้คะแนน ระดับ 1
ความเป็นผู้ประกอบการ (Technological/ Innovation-Driven Entrepreneurial Education)
- 1.1.3 งบประมาณการพัฒนาเทคโนโลยี/นวัตกรรมเพื่อพัฒนาความเป็น ได้คะแนน ระดับ 1
ผู้ประกอบการของสถาบันอุดมศึกษา (Technological/Innovative Development Funding)
- 1.1.4 ความร่วมมือเพื่อพัฒนาผู้ประกอบการและส่งเสริมการสร้าง ได้คะแนน ระดับ 1
นวัตกรรมกับ ภาคธุรกิจ/อุตสาหกรรมของสถาบันอุดมศึกษา (University - Industry Linkage)

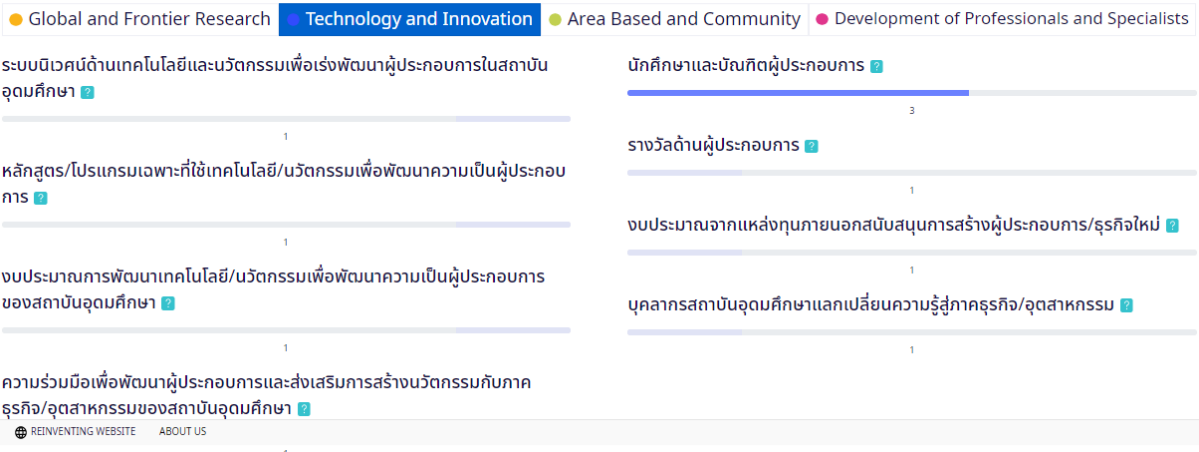
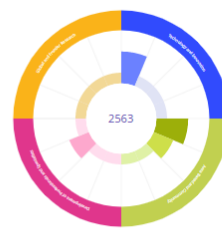
1.2 ด้าน Performance (ผลการดำเนินงานของสถาบันอุดมศึกษา) จำนวน 4 ตัวชี้วัด

- | | |
|---|------------------|
| 1.2.1 นักศึกษาและบัณฑิตผู้ประกอบการ
(Student and Graduate Entrepreneur) | ได้คะแนน ระดับ 4 |
| 1.2.2 รางวัลด้านผู้ประกอบการ (Startup Awards) | ได้คะแนน ระดับ 1 |
| 1.2.3 งบประมาณจากแหล่งทุนภายนอกสนับสนุนการสร้าง
ผู้ประกอบการ/ธุรกิจใหม่ (Startup Co-Investment Funding) | ได้คะแนน ระดับ 1 |
| 1.2.4 บุคลากรสถาบันอุดมศึกษาแลกเปลี่ยนความรู้สู่ภาคธุรกิจ/อุตสาหกรรม
(Talent/Academic Mobility Consultation) | ได้คะแนน ระดับ 1 |

Potential indicators



Performance indicators



กลุ่ม 4 ผลิตและพัฒนาบุคลากรวิชาชีพและสาขาจำเพาะ (Development of Professionals and Specialists)

1. ผลการประเมินและการจัดกลุ่มของมหาวิทยาลัย พิจารณาตามตัวชี้วัด 2 ด้าน คือ ด้าน Potential (ศักยภาพของสถาบันอุดมศึกษา) และด้าน Performance (ผลการดำเนินงานของสถาบันอุดมศึกษา) ในกลุ่ม 4 ผลิตและพัฒนาบุคลากรวิชาชีพและสาขาจำเพาะ (Development of Professionals and Specialists) มีจำนวนตัวชี้วัด จำนวน 8 ตัวชี้วัด โดยแบ่งเป็นด้าน Potential (ศักยภาพของสถาบันอุดมศึกษา) จำนวน 4 ตัวชี้วัด และ ด้าน Performance (ผลการดำเนินงานของสถาบันอุดมศึกษา) จำนวน 4 ตัวชี้วัด มหาวิทยาลัยราชภัฏเพชรบูรณ์ มีผลคะแนนการประเมินและการจัดกลุ่มของมหาวิทยาลัย ในระบบแสดงผลการประเมินตนเอง (UCLAS Portal) ดังนี้

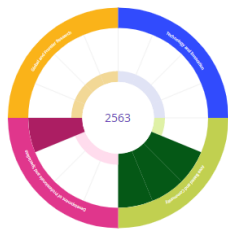
1.1 ด้าน Potential (ศักยภาพของสถาบันอุดมศึกษา) จำนวน 4 ตัวชี้วัด

- 1.1.1 ร้อยละของหลักสูตรที่ได้รับการรับรองประสิทธิภาพการเรียนรู้ตามมาตรฐานระดับชาติและนานาชาติ (Percentage of Curricular with Certified Learning Outcomes) ได้คะแนน ระดับ 1
- 1.1.2 ร้อยละของหลักสูตรที่จัดการเรียนรู้ผ่านการปฏิบัติงานจริง (Percentage of Curricular with Work-Integrated Learning) ได้คะแนน ระดับ 1
- 1.1.3 ร้อยละของผู้สอนที่มีคุณภาพสูง (Percentage of High Quality Learning Facilitators) ได้คะแนน ระดับ 5
- 1.1.4 อัตราการคงอยู่ของผู้เรียน (Students Retention Rate) ได้คะแนน ระดับ 5

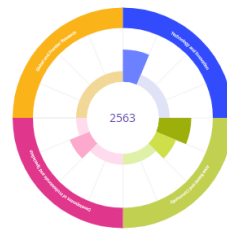
1.2 ด้าน Performance (ผลการดำเนินงานของสถาบันอุดมศึกษา) จำนวน 4 ตัวชี้วัด

- 1.2.1 ร้อยละของผู้สำเร็จการศึกษาที่ประกอบอาชีพหลังสำเร็จการศึกษา (Percentage of Graduates being Employed after Graduation) ได้คะแนน ระดับ 2
- 1.2.2 ร้อยละของผู้สำเร็จการศึกษาที่ทำงานในอุตสาหกรรมมูลค่าเพิ่มสูง (Percentage of Graduates in High Value-Added Sectors) ได้คะแนน ระดับ 1
- 1.2.3 ร้อยละของผู้จ้างงานที่พอใจอย่างยิ่งในคุณลักษณะของบัณฑิต (Percentage of Highly Satisfied Employers) ได้คะแนน ระดับ 2
- 1.2.4 อัตราส่วนของเงินสนับสนุนต่องบดำเนินการ (Beneficiary Contribution to Operating Expenses) ได้คะแนน ระดับ 1

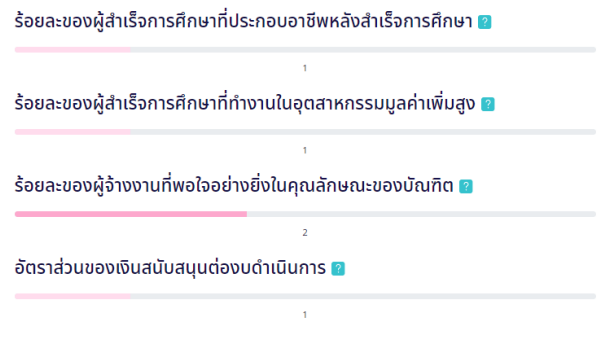
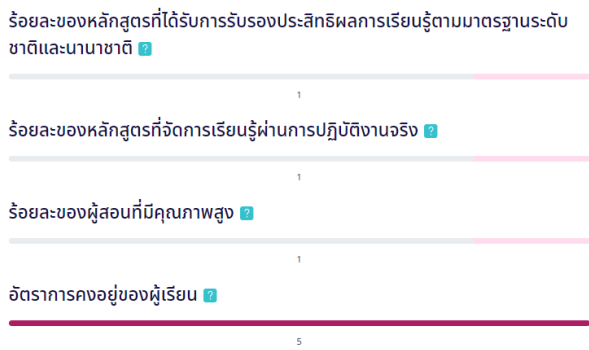
Potential indicators



Performance indicators



● Global and Frontier Research ● Technology and Innovation ● Area Based and Community ● Development of Professionals and Specialists



ส่วนที่ 2

แผนการพลิกโฉมสถาบันอุดมศึกษา

ส่วนที่ 2 แผนการพลิกโฉมสถาบันอุดมศึกษา

2.1 จุดเน้น ทิศทาง และเป้าหมายสาขาความเชี่ยวชาญของมหาวิทยาลัยราชภัฏเพชรบูรณ์

2.1.1 สาขาความเชี่ยวชาญที่มุ่งเน้น

จากข้อมูลของจังหวัดเพชรบูรณ์พบว่า จังหวัดเพชรบูรณ์มีพื้นที่ประมาณ 12,668.416 ตารางกิโลเมตร หรือประมาณ 7,917,760 ไร่ สูงจากระดับน้ำทะเล ประมาณ 114 เมตร มีภูเขาล้อมรอบจึงทำให้อากาศร้อนจัดในฤดูร้อน หนาวจัดในฤดูหนาว พื้นที่ภูเขาจะมีอากาศเย็นตลอดปี ในฤดูร้อนและฤดูฝนอุณหภูมิเฉลี่ยสูงสุด 41.2 องศาเซลเซียส และเฉลี่ยต่ำสุด 11.6 องศาเซลเซียส อุณหภูมิเฉลี่ย 29.57 องศาเซลเซียส ปริมาณน้ำฝนเฉลี่ย 1,373.7 มิลลิเมตรต่อปี ความชื้นสัมพัทธ์เฉลี่ยร้อยละ 68.28 จากการใช้ประโยชน์ที่ดินจากข้อมูลการใช้ที่ดินของจังหวัดเพชรบูรณ์ ในปี 2559 มีพื้นที่ถือครองทางการเกษตร เท่ากับ 3,282,383 ไร่ คิดเป็นร้อยละ 41.5 พื้นที่ป่าไม้ 2,419,304 ไร่ คิดเป็นร้อยละ 30.5 พื้นที่นอกภาคการเกษตร 2,216,073 ไร่ คิดเป็นร้อยละ 28.0 มีวิสัยทัศน์ของจังหวัดเพชรบูรณ์ คือ “ดินแดนแห่งความสุขของคนอยู่และผู้มาเยือน” ซึ่งจังหวัดเพชรบูรณ์มุ่งส่งเสริมการเกษตรปลอดภัย ส่งเสริมการท่องเที่ยวเชิงอนุรักษ์ที่ใช้ศักยภาพทางธรรมชาติและวัฒนธรรมที่เป็นจุดเด่น พร้อมกับการพัฒนายกระดับคุณภาพชีวิตของประชาชนและสังคมอย่างยั่งยืน เพื่อให้ไปสู่การเป็นเมืองแห่งความสุขของคนอยู่ และผู้มาเยือน ประกอบกับผลการประเมินตนเองเพื่อเลือกกลุ่มมหาวิทยาลัยตามกฎกระทรวงการจัดกลุ่มสถาบันอุดมศึกษา พ.ศ. 2564 ผลคะแนนมหาวิทยาลัยราชภัฏเพชรบูรณ์ อยู่ในกลุ่มที่ 3 กลุ่มพัฒนาชุมชนท้องถิ่นหรือชุมชนอื่น (Area-Based and Community Engagement) มหาวิทยาลัย นำผลการประเมินตนเอง จุดแข็ง จุดอ่อน ของผลการประเมิน ด้าน Potential จำนวน 4 ตัวชี้วัด ด้าน Performance จำนวน 4 ตัวชี้วัด มากำหนดเป้าหมายสาขาความเชี่ยวชาญของมหาวิทยาลัย ซึ่งมหาวิทยาลัยมีงานวิจัยและบริการวิชาการชุมชนเพื่อการพัฒนาในพื้นที่ ภูมิภาค มีหลักสูตรการพัฒนาระบบพื้นที่ จำนวนมาก ได้แก่

หลักสูตรวิทยาศาสตร์ ได้แก่

1. วิทยาศาสตร์บัณฑิต สาขาวิชาเทคโนโลยีผลิตพืช
2. วิทยาศาสตร์บัณฑิต สาขาวิชาเทคโนโลยีการผลิตสัตว์
3. วิทยาศาสตร์บัณฑิต สาขาวิชาการจัดการเกษตรสมัยใหม่
4. วิทยาศาสตร์บัณฑิต สาขาวิชาการประมง
5. วิทยาศาสตร์บัณฑิต สาขาวิชาคหกรรมศาสตร์
6. วิทยาศาสตร์บัณฑิต สาขาวิชาการจัดการทรัพยากรธรรมชาติและสิ่งแวดล้อม
7. วิทยาศาสตร์บัณฑิต สาขาวิชาชีววิทยา
8. วิทยาศาสตร์บัณฑิต เทคโนโลยีการอาหารและการพัฒนาผลิตภัณฑ์
9. เทคโนโลยีบัณฑิต สาขาวิชาออกแบบผลิตภัณฑ์อุตสาหกรรม
10. เทคโนโลยีบัณฑิต สาขาวิชาไฟฟ้าอุตสาหกรรม
11. เทคโนโลยีบัณฑิต สาขาวิชาเทคโนโลยีคอมพิวเตอร์
12. เทคโนโลยีบัณฑิต สาขาวิชาเทคโนโลยีวิศวกรรมโยธา

13. เทคโนโลยีบัณฑิต สาขาวิชาเทคโนโลยีการผลิต
14. วิศวกรรมบัณฑิต สาขาวิชาวิศวกรรมการผลิตและการจัดการ
15. วิศวกรรมบัณฑิต สาขาวิชาวิศวกรรมคอมพิวเตอร์

หลักสูตรสังคมศาสตร์ ได้แก่

1. บริหารธุรกิจบัณฑิต สาขาวิชาการจัดการ
2. บริหารธุรกิจบัณฑิต สาขาวิชาการตลาด
3. ครุศาสตรบัณฑิต สาขาวิชาวิทยาศาสตร์ทั่วไป
4. ครุศาสตรบัณฑิต สาขาวิชาการงานอาชีพและเทคโนโลยี

และหลักสูตรระยะสั้น (Non-degree) ได้แก่

1. การจัดการเกษตรแนวใหม่
2. การพัฒนาและแปรรูปอาหาร
3. เทคโนโลยีและนวัตกรรมการจัดการเกษตร
4. นวัตกรรมการท่องเที่ยวเชิงเกษตรที่ยั่งยืน
5. นวัตกรรมเพื่อส่งเสริมอุตสาหกรรมการอุปโภคและบริโภคของชุมชน
6. อุตสาหกรรมการเกษตรและอาหารปลอดภัย
7. นวัตกรรมการบริหารและการจัดการที่ดินเพื่อการเกษตรที่ยั่งยืน
8. การจัดการและการพัฒนาที่ยั่งยืน

ส่งเสริมให้ดำเนินงานในพื้นที่หรือภูมิภาคของบัณฑิตอยู่ในระดับที่สูง ในด้านการทำงานในพื้นที่ มหาวิทยาลัยได้รับความร่วมมือและการมีส่วนร่วมของชุมชนอยู่ในระดับที่ดีมาก มหาวิทยาลัย ได้จัดทำแผนพัฒนาความเป็นเลิศ โดยกำหนดเป้าหมายสาขาความเชี่ยวชาญ คือ **การพัฒนากำลังคนที่มีสมรรถนะสูง เพื่อพัฒนาการเกษตรที่ยั่งยืน**

2.1.2 ความสอดคล้องกับยุทธศาสตร์ประเทศ

การพัฒนากำลังคนที่มีสมรรถนะสูง เพื่อพัฒนาการเกษตรที่ยั่งยืน ของมหาวิทยาลัยราชภัฏเพชรบูรณ์ มีความสอดคล้องและเชื่อมโยงกับยุทธศาสตร์ 20 ปี แผนระดับต่างๆ ดังนี้

แผนระดับที่ 1 ยุทธศาสตร์ชาติ 20 ปี (พ.ศ. 2561 – 2580) จำนวน 4 ด้าน ได้แก่

ยุทธศาสตร์ที่ 2 ด้านการสร้างความสามารถในการแข่งขัน

ยุทธศาสตร์ที่ 3 ด้านการพัฒนาและเสริมสร้างศักยภาพทรัพยากรมนุษย์

ยุทธศาสตร์ที่ 4 ด้านการสร้างโอกาสและความเสมอภาคทางสังคม

ยุทธศาสตร์ที่ 6 ด้านการปรับสมดุลและพัฒนาระบบราชการบริหารจัดการภาครัฐ

แผนระดับที่ 2 1) แผนแม่บทภายใต้ยุทธศาสตร์ชาติ จำนวน 7 ประเด็น ได้แก่

ประเด็น 3 การเกษตร

ประเด็น 5 การท่องเที่ยว

ประเด็น 8 ผู้ประกอบการและวิสาหกิจขนาดกลางและขนาดย่อมยุคใหม่

ประเด็น 11 การพัฒนาศักยภาพคนตลอดช่วงชีวิต

ประเด็น 12 การพัฒนาการเรียนรู้

ประเด็น 20 การบริการประชาชนและประสิทธิภาพภาครัฐ

ประเด็น 23 การวิจัยและพัฒนานวัตกรรม

2) แผนปฏิรูปประเทศ จำนวน 1 ด้าน ได้แก่

ด้านที่ 12 ด้านการศึกษา

3) (ร่าง) แผนพัฒนาเศรษฐกิจและสังคมแห่งชาติ ฉบับที่ 13 จำนวน 6 หมายเหตุ ได้แก่

หมายเหตุที่ 1 เกษตรและเกษตรแปรรูปมูลค่าสูง

หมายเหตุที่ 2 การท่องเที่ยวเน้นคุณค่า

หมายเหตุที่ 7 SMEs เติบโตอย่างต่อเนื่อง ยั่งยืน

หมายเหตุที่ 9 ความยากจนข้ามรุ่นลดลง

หมายเหตุที่ 12 กำลังคนที่มีสมรรถนะสูงตอบโจทย์การพัฒนาแห่งอนาคต

หมายเหตุที่ 13 ภาครัฐสมรรถนะสูง

แผนระดับที่ 3 1) (ร่าง) กรอบนโยบายและยุทธศาสตร์ อววน. พ.ศ. 2566 – 2570 จำนวน 2 ยุทธศาสตร์ ได้แก่

ยุทธศาสตร์ที่ 1 : การพัฒนาเศรษฐกิจด้วยเศรษฐกิจคุณค่าและสร้างสรรค์ ให้มีความสามารถในการแข่งขัน และพึ่งพาตนเองได้อย่างยั่งยืน พร้อมสู่อนาคต

ยุทธศาสตร์ที่ 4 : การพัฒนากำลังคนสถาบันอุดมศึกษา และสถาบันวิจัยให้เป็นฐานการขับเคลื่อนการพัฒนาเศรษฐกิจและสังคมของประเทศแบบก้าวกระโดด และอย่างยั่งยืน

จากกรอบเป้าหมายแผนระดับที่ 1 คือ ยุทธศาสตร์ชาติ 20 ปี (พ.ศ. 2561 – 2580) จำนวน 4 ด้าน แผนระดับที่ 2 คือ แผนแม่บทภายใต้ยุทธศาสตร์ชาติ จำนวน 7 แผน แผนปฏิรูปประเทศ จำนวน 1 ด้าน (ร่าง) แผนพัฒนาเศรษฐกิจและสังคมแห่งชาติ ฉบับที่ 13 แผนระดับที่ 3 คือ (ร่าง) กรอบนโยบายและยุทธศาสตร์ อววน. พ.ศ. 2566 – 2570 จำนวน 2 ยุทธศาสตร์ ประกอบกับมหาวิทยาลัยราชภัฏเพชรบูรณ์ จัดในกลุ่มที่ 3 กลุ่มพัฒนาชุมชนท้องถิ่นหรือชุมชนอื่น (Area-Based and Community Engagement) มหาวิทยาลัยราชภัฏเพชรบูรณ์ ได้จัดทำแผนพัฒนาความเป็นเลิศ คือ **พัฒนากำลังคนที่มีสมรรถนะสูงเพื่อพัฒนาการเกษตรที่ยั่งยืน** โดยสอดคล้องกับนโยบายรัฐมนตรีว่าการกระทรวงการอุดมศึกษา วิทยาศาสตร์ วิจัยและนวัตกรรม (ดร.สุวิทย์ เมษินทรีย์) ที่หน่วยงานในสังกัดจะต้องร่วมกันขับเคลื่อนให้ กระทรวงเป็น “กระทรวงแห่งปัญญา กระทรวงแห่งโอกาส และกระทรวงแห่งอนาคต” อย่างแท้จริง ดังนี้

1. ภารกิจของกระทรวงการอุดมศึกษา วิทยาศาสตร์ วิจัยและนวัตกรรม คือ การวางรากฐานประเทศสู่อนาคต และเป็นกลไกขับเคลื่อนประเทศสู่ประเทศที่พัฒนาแล้ว โดยต้องตอบโจทย์ภารกิจของกระทรวง 4 แพลตฟอร์ม (Platform) ดังนี้

1.1 การสร้างและพัฒนาคน ให้เป็น Smart Citizen โดยจะต้องเปิดโอกาสที่เท่าเทียมกันในการเรียนรู้ตลอดชีวิต (Life Long Learning) ทุกช่วงวัยเพื่อลดความเหลื่อมล้ำ สร้างระบบธนาคารหน่วยกิต (Credit Bank) ตามความต้องการของผู้เรียน (Modular System) พัฒนาหลักสูตรและรูปแบบการเรียนการสอนแบบใหม่ เช่น ควบรวมหลักสูตร/สาขาที่มีความซ้ำซ้อนกัน เรียนรู้ผ่านออนไลน์ เป็นต้น

1.2 การสร้างและพัฒนาองค์ความรู้ ไปสู่ระบบเศรษฐกิจที่เน้นคุณค่า (Value Based Economy) โดยจะต้องขับเคลื่อนงานวิจัยและพัฒนาที่จะนำไปสู่นวัตกรรมที่เป็น Demand-side และบูรณาการงานวิจัย 3 ศาสตร์ (วิทยาศาสตร์ สังคมศาสตร์ และมนุษยศาสตร์) ผ่าน 4 แพลตฟอร์ม (Platform) ได้แก่ (1) สร้างคนและองค์ความรู้ เพื่อตอบโจทย์ประเทศ (2) ลดความเหลื่อมล้ำและยกระดับคุณภาพชีวิตของคน (3) ขับเคลื่อนองค์ความรู้และยกระดับขีดความสามารถในการแข่งขันของประเทศ และ (4) ตอบโจทย์ที่เป็นประเด็นท้าทายของประเทศและของโลก

1.3 การสร้างและพัฒนานวัตกรรมไปสู่ประเทศฐานนวัตกรรม (Innovation Nation) โดยจะต้องแปลงนวัตกรรมเป็นมูลค่าทางเศรษฐกิจและคุณค่าทางสังคม

1.4 การยกเครื่องมหาวิทยาลัย (Reinvent) มหาวิทยาลัยจะต้องเป็นหลักในการกำหนดทิศทาง และยุทธศาสตร์ที่เป็นรูปธรรมของประเทศ (Future Setting) มีการปรับเปลี่ยนบทบาทภารกิจและเติมเต็ม ศักยภาพในการสร้างการเปลี่ยนแปลงที่สามารถตอบโจทย์ประเทศและประชาชน

ทั้งนี้ การสร้างและพัฒนาคน องค์ความรู้ และนวัตกรรม จะต้องมีเครื่องมือทางนโยบายและโครงสร้างพื้นฐานสำคัญที่จะเชื่อมโยงกิจกรรมวิจัยและพัฒนาเพื่อขยายผลที่เป็นประโยชน์ต่อสังคมและชุมชน

2. โครงการที่กระทรวงการอุดมศึกษา วิทยาศาสตร์ วิจัยและนวัตกรรม จะต้องขับเคลื่อนตามนโยบายรัฐบาล และนโยบายกระทรวง มีดังนี้

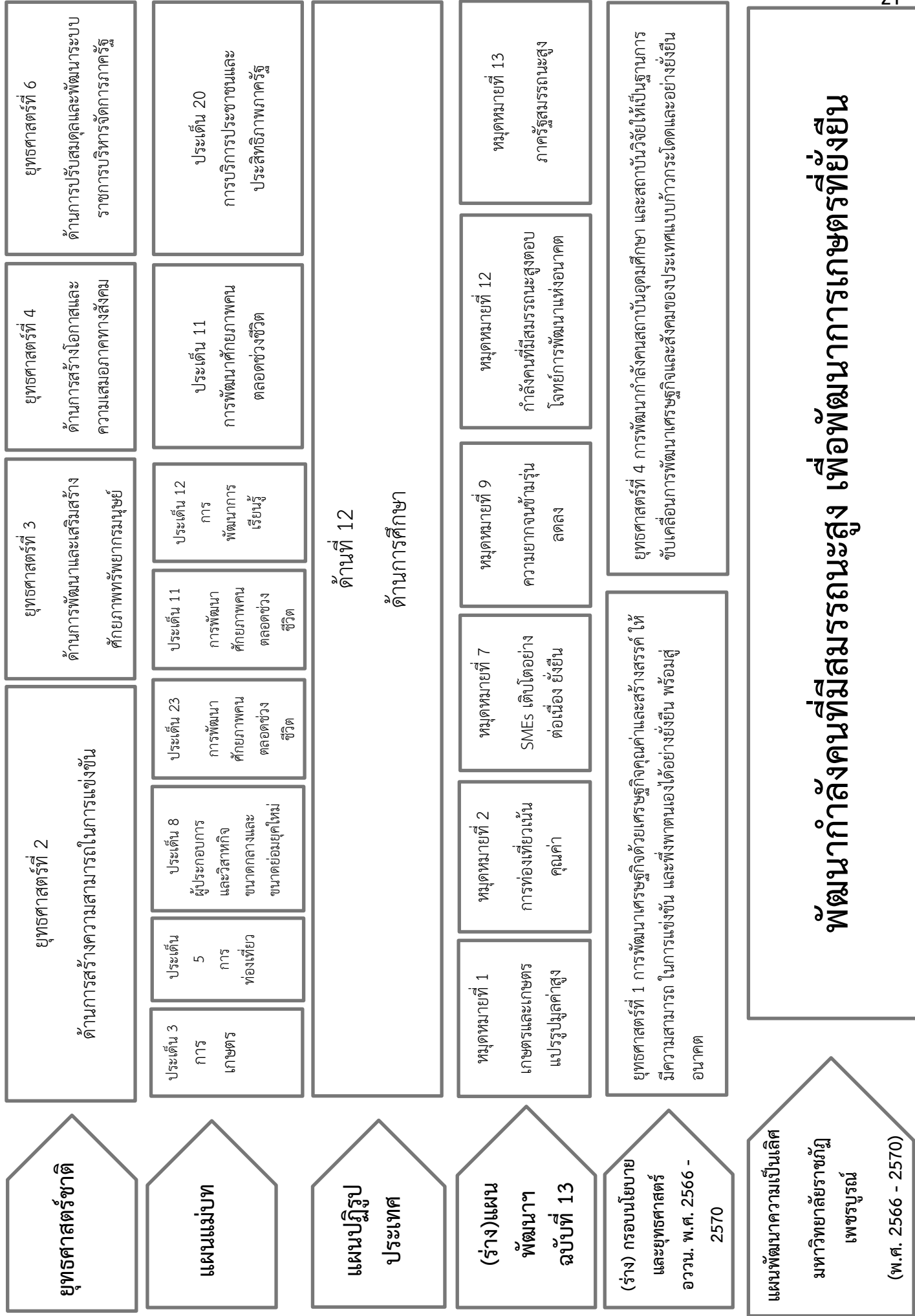
2.1 โครงการเรื่องที่สำคัญและกำหนดเป็นเป้าหมายที่สามารถทำเสร็จได้ในระยะแรก (Quick Win) ได้แก่ (1) โครงการบัณฑิตพันธุ์ใหม่ (2) โครงการ Reskill และ Upskill กำลังคน (3) การพัฒนาปัญญาประดิษฐ์ (AI for All) เป็นต้น

2.2 โครงการเรื่องที่สำคัญและต้องดำเนินการอย่างต่อเนื่องในระยะยาว ที่จะทำให้เกิดความยั่งยืน (Sustainable) และตอบเป้าหมายการพัฒนาที่ยั่งยืน (Sustainable Development Goals – SDGs)

3. การแปลงนโยบายรัฐบาลเป็นนโยบาย/ยุทธศาสตร์ของกระทรวงการอุดมศึกษา วิทยาศาสตร์ วิจัย และนวัตกรรม จะต้องตอบสนองยุทธศาสตร์ชาติ 20 ปี

แผนพัฒนาความเป็นเลิศ การพัฒนากำลังคนที่มีสมรรถนะสูง เพื่อการพัฒนาที่ยั่งยืน สอดคล้อง แผนระดับที่ 1 แผนระดับที่ 2 และแผนอื่นๆ ดังภาพที่ 1

ความสอดคล้องของ แผนระดับที่ 1 แผนระดับที่ 2 และแผนอื่นๆ



2.1.3 เป้าหมายของการพลิกโฉมสถาบันอุดมศึกษา

จากผลคะแนนมหาวิทยาลัยราชภัฏเพชรบูรณ์ อยู่ในกลุ่มที่ 3 กลุ่มพัฒนาชุมชนท้องถิ่นหรือชุมชนอื่น โดยนำผลการประเมินตนเอง จุดแข็ง จุดอ่อน ของผลการประเมิน ด้าน Performance จำนวน 4 ตัวชี้วัด ด้าน Potential จำนวน 4 ตัวชี้วัด มากำหนดแผนพัฒนาความเป็นเลิศ คือ การพัฒนากำลังคนที่มีสมรรถนะสูง เพื่อพัฒนาการเกษตรที่ยั่งยืน ได้กำหนดวิสัยทัศน์ คือ พัฒนากำลังคนที่มีสมรรถนะสูงเพื่อพัฒนานวัตกรรมเกษตรที่ยั่งยืน ภายในระยะเวลา 5 ปี โดยมีเป้าหมาย เพื่อการจัดการศึกษาตลอดชีวิต และการพัฒนาทักษะเพื่ออนาคตในรูปแบบ non-degree และ degree และเพิ่มทักษะด้านการประกอบอาชีพ และการทำงาน การพัฒนาคนและสถาบันความรู้ชุมชนเชิงพื้นที่ มุ่งเน้นการสร้างและพัฒนาบุคลากรที่มีทักษะสูงตามความต้องการของท้องถิ่น จัดการเรียนรู้และการพัฒนาทักษะการเรียนรู้ตลอดชีวิต การผลิตบัณฑิตที่มีวิชาชีพตอบสนองต่อสภาพของสังคม การสร้างการเรียนรู้และพัฒนาเศรษฐกิจภายใต้แนวคิดโมเดลเศรษฐกิจใหม่ที่เรียกว่า “BCG Model” เพื่อการพัฒนาผลผลิตและกระบวนการผลิตของกลุ่มเกษตรกรสู่ผลิตภัณฑ์มูลค่าสูงบนฐานการผลิตในระบบเศรษฐกิจ การแลกเปลี่ยนบุคลากรระหว่างสถาบัน และแลกเปลี่ยนนวัตกรรมสู่การพัฒนาชุมชนอย่างยั่งยืน จัดทำหลักสูตรเชิงพื้นที่ จัดทำหลักสูตรระยะสั้น เพื่อเพิ่มประสิทธิภาพการบริหารจัดการสินค้าเกษตร เพื่อการพัฒนาผลผลิตและกระบวนการผลิตของกลุ่มเกษตรกรสู่ผลิตภัณฑ์มูลค่าสูงบนฐานการผลิตในระบบเศรษฐกิจ BCG Model

2.2 การปฏิรูประบบบริหารในสถาบันอุดมศึกษา

การพลิกโฉมของมหาวิทยาลัย จะต้องมีการปฏิรูประบบการบริหารงานใน 4 ด้านเพื่อให้มหาวิทยาลัยมีความคล่องตัวในการทำงานเพื่อให้บรรลุเป้าหมาย ได้แก่

2.2.1 ด้านการบริหารบุคลากร

- 1) มีแผนการรับบุคลากรใหม่และแผนพัฒนาบุคลากรที่สอดคล้องกับแผนพัฒนาความเป็นเลิศ
- 2) ปรับเปลี่ยนภาระงานของบุคลากรทั้งสายวิชาการและสนับสนุนให้สอดคล้องกับความเป็นเลิศ
- 3) การประเมินผลการปฏิบัติราชการต้องเน้นสมรรถนะและผลงานอย่างแท้จริง
- 4) พัฒนาบุคลากร (Up-skill, Re-skill) ทั้งสายวิชาการ และสายสนับสนุน

2.2.2 ด้านแผน ระบบการเงินและงบประมาณ

- 1) มีแผนกลยุทธ์ทางการเงิน และแผนบริหารงบประมาณที่ชัดเจนและสนับสนุนการดำเนินงานความเป็นเลิศ และมีแผนธุรกิจเชิงรุกเพื่อหารายได้เพิ่มขึ้น
- 2) ปรับระบบเทคโนโลยีสารสนเทศ เช่น งานคลัง งานบุคลากร งานพัสดุ งานแผน และงานกิจการนักศึกษา ให้มีความเชื่อมโยงกัน

2.2.3 ด้านกฎ ระเบียบ ข้อบังคับ หลักเกณฑ์

- 1) การปรับปรุง/แก้ไขและพัฒนา ข้อบังคับ ระเบียบ และประกาศของมหาวิทยาลัยให้สอดคล้องกับสถานการณ์ในปัจจุบัน มีความยืดหยุ่น คล่องตัว ไม่ขัดหรือแย้งกับกฎหมายที่เกี่ยวข้อง มีความชัดเจนเพื่อลดปัญหาในการตีความ เป็นไปตามหลักนิติธรรม และสอดคล้องกันอย่างเป็นระบบ

2) จัดทำกฎ ระเบียบ หรือข้อบังคับด้านการเงิน การบริหารบุคลากร และการบริการวิชาการให้สนับสนุนการดำเนินงานความเป็นเลิศของมหาวิทยาลัย

3) ปรับปรุงระเบียบข้อบังคับและประกาศของมหาวิทยาลัยบางฉบับยังให้เอื้อต่อการบริหารจัดการ

4) ลดขั้นตอนการขออนุมัติเบิกจ่ายที่ไม่จำเป็นลง มีความคล่องตัว แต่ยังคงความถูกต้องตามระเบียบ

5) การดำเนินการแปลงกฎ ข้อบังคับ ระเบียบ และประกาศของมหาวิทยาลัยเป็นภาษากลางของอาเซียน เพื่อรองรับการเป็นประชาคมอาเซียน

6) การจัดให้มีการรับฟังความคิดเห็นเกี่ยวกับร่างกฎ ข้อบังคับ ระเบียบ และประกาศของมหาวิทยาลัยที่จะออกใช้บังคับ เพื่อเปิดโอกาสให้ผู้มีส่วนเกี่ยวข้องได้แสดงความคิดเห็น และนำความคิดเห็นไปประกอบการจัดทำร่างกฎ ข้อบังคับ ระเบียบ และประกาศของมหาวิทยาลัย

7) การจัดให้มีฐานข้อมูลทางกฎหมายเพื่อเป็นแหล่งรวบรวมกฎหมาย พระราชกฤษฎีกา กฎกระทรวง ระเบียบ ข้อบังคับ ข้อกำหนด ประกาศ หนังสือเวียน หนังสือสั่งการ คำสั่ง คำพิพากษา คำวินิจฉัยของศาลหรือคณะกรรมการ การตีความกฎหมาย การตอบข้อหารือ แนวปฏิบัติ และหลักเกณฑ์ต่าง ๆ ที่เกี่ยวข้อง ไว้ในที่เดียวกันเพื่อประโยชน์ในการสืบค้น ค้นคว้า และอ้างอิง

2.2.4 ด้านระบบธรรมาภิบาล

1) ส่งเสริมให้บุคลากรปฏิบัติตามประมวลจริยธรรมของนายกสภามหาวิทยาลัย กรรมการสภามหาวิทยาลัย ผู้บริหาร บุคลากร และผู้เรียนของมหาวิทยาลัยราชภัฏเพชรบูรณ์

2) มีระบบและกลไกในการติดตามการปฏิบัติงานให้สำเร็จตามเป้าหมาย สามารถวัดหรือประเมินผลได้อย่างเป็นรูปธรรม

3) มีระบบการประเมินผลการบริหารงานตามหลักธรรมาภิบาลของผู้บริหารมหาวิทยาลัย คณะ/สำนัก/สถาบัน อาจารย์ และบุคลากรสายสนับสนุน

4) มีการปลูกฝังจริยธรรมให้แก่บุคลากรที่บรรจุใหม่

5) สร้างค่านิยมที่ดีในการปฏิบัติงาน การกล้าตัดสินใจ และรับผิดชอบในสิ่งที่ถูกต้อง

2.3 แผนพัฒนาความเป็นเลิศของสถาบันอุดมศึกษา แผนการผลิตกำลังคนระดับสูงเฉพาะทางตามความต้องการของประเทศ หรือแผนพัฒนาสถาบันอุดมศึกษาด้านอื่น

2.3.1 หลักการและแนวคิดในการดำเนินการจัดทำแผนพัฒนาความเป็นเลิศ

แผนระดับที่ 2 แผนแม่บทภายใต้ยุทธศาสตร์ชาติ เป็นส่วนสำคัญในการถ่ายทอดเป้าหมายและประเด็นยุทธศาสตร์ของยุทธศาสตร์ชาติลงสู่แผนระดับต่าง ๆ ซึ่งได้คำนึงถึงประเด็นร่วมหรือประเด็นตัดข้ามยุทธศาสตร์ และการประสานเชื่อมโยงเป้าหมายของแต่ละแผนแม่บทภายใต้ยุทธศาสตร์ชาติ ให้มีความสอดคล้องไปในทิศทางเดียวกัน โดยแผนแม่บทภายใต้ยุทธศาสตร์ชาติ จะประกอบด้วยสถานการณ์ และแนวโน้มที่เกี่ยวข้องของแผนแม่บท เป้าหมายและตัวชี้วัดในการดำเนินการซึ่งแบ่งช่วงเวลาออกเป็น 4 ช่วง ช่วงละ 5 ปี รวมทั้ง กำหนดแนวทางการพัฒนา และแผนงาน/โครงการที่สำคัญของแผนแม่บทภายใต้ยุทธศาสตร์ชาติ เพื่อเป็นกรอบในการดำเนินการของหน่วยงานที่เกี่ยวข้องให้บรรลุเป้าหมายการพัฒนาประเทศ

ที่กำหนดไว้ในยุทธศาสตร์ชาติว่า “ประเทศไทยมั่นคง ประชาชนมีความสุข เศรษฐกิจพัฒนาอย่างต่อเนื่อง สังคมเป็นธรรม ฐานทรัพยากรธรรมชาติยั่งยืน” โดยยกระดับศักยภาพของประเทศในหลากหลายมิติ พัฒนาคนในทุกมิติและในทุกช่วงวัยให้เป็นคนดี เก่ง และมีคุณภาพ สร้างโอกาสและความเสมอภาคทางสังคม สร้างการเติบโตบนคุณภาพชีวิตที่เป็นมิตรกับสิ่งแวดล้อม และมีภาครัฐของประชาชนเพื่อประชาชนและประโยชน์ส่วนรวม

โดยแผนแม่บทภายใต้ยุทธศาสตร์ชาติ ประเด็นที่ 3 ด้านการเกษตร ระบุว่าภาคเกษตรมีบทบาทสำคัญในการสร้างความมั่นคงทางด้านอาหารและสร้างรายได้เข้าสู่ประเทศ รวมทั้งเป็นแหล่งจ้างงานที่สำคัญ การพัฒนาภาคการเกษตรให้มีศักยภาพและขีดความสามารถทางการแข่งขัน จะเป็นปัจจัยแห่งความสำเร็จที่สำคัญที่จะช่วยให้การดำเนินการตามยุทธศาสตร์ชาติในด้านต่าง ๆ สามารถบรรลุวัตถุประสงค์ได้ตามเป้าหมาย โดยเฉพาะด้านการสร้างความสามารถในการแข่งขัน โดยการยกระดับผลผลิตทางการผลิตและสร้างมูลค่าเพิ่มให้กับผลิตภัณฑ์และสินค้าเกษตร ด้านการสร้างโอกาสและความเสมอภาคทางสังคม โดยการกระจายรายได้สู่ชุมชน ลดความเหลื่อมล้ำด้านการสร้างการเติบโตบนคุณภาพชีวิตที่เป็นมิตรต่อสิ่งแวดล้อม โดยสร้างการเติบโตที่คำนึงถึงความยั่งยืนของทรัพยากรธรรมชาติและสิ่งแวดล้อมและด้านการปรับสมดุลและพัฒนาระบบการบริหารจัดการภาครัฐ

จังหวัดเพชรบูรณ์เป็นเมืองที่มีประชากรประกอบอาชีพเกษตรกรเป็นจำนวนมาก มีพื้นที่ทางการเกษตร กว่า 4.4 ล้านไร่ ซึ่งคิดเป็นร้อยละ 57.8 ของพื้นที่ทั้งหมดของจังหวัด พืชเศรษฐกิจที่สำคัญของจังหวัด ได้แก่ ข้าว ข้าวโพดเลี้ยงสัตว์ อ้อย มันสำปะหลัง มะขามหวาน ยางพารา และยาสูบ เป็นต้น โดยมีข้อมูลสรุปสถานการณ์การผลิตพืชจังหวัดเพชรบูรณ์ ปี 2563/2564 จากสำนักงานเกษตรจังหวัดเพชรบูรณ์ ดังนี้

สรุปสถานการณ์การผลิตพืช จังหวัดเพชรบูรณ์

สรุปสถานการณ์การผลิตพืชจังหวัดเพชรบูรณ์ ปี 2563/64					
กลุ่มพืช	จำนวน เกษตรกร (ราย)	พื้นที่ เพาะปลูก (ไร่)	พื้นที่ เก็บเกี่ยว (ไร่)	ผลผลิตรวม (ตัน)	มูลค่า (ล้านบาท)
ข้าว	83,527	1,202,938	1,120,278	632,218	5,606
พืชไร่	87,074	1,864,062	1,862,087	6,742,947	10,717
ไม้ผล	21,722	162,295	149,006	111,497	5,306
ไม้ยืนต้น	12,181	158,961	87,389	322,155	2,399
พืชผัก	12,635	64,045	63,810	189,538	3,296
สมุนไพร	188	429	429	769	73
รวม	217,327	3,452,730	3,282,999	7,999,124	27,397

สรุปข้อมูล ณ วันที่ 14 กันยายน 2563

จากข้อมูลด้านการเกษตรของจังหวัดเพชรบูรณ์ แสดงให้เห็นว่าประชากรจังหวัดเพชรบูรณ์ประกอบอาชีพการเกษตรที่มีความหลากหลาย โดยส่วนใหญ่เป็นการทำการเกษตรแบบดั้งเดิม มีการใช้เทคโนโลยีและนวัตกรรมในการผลิตค่อนข้างน้อย

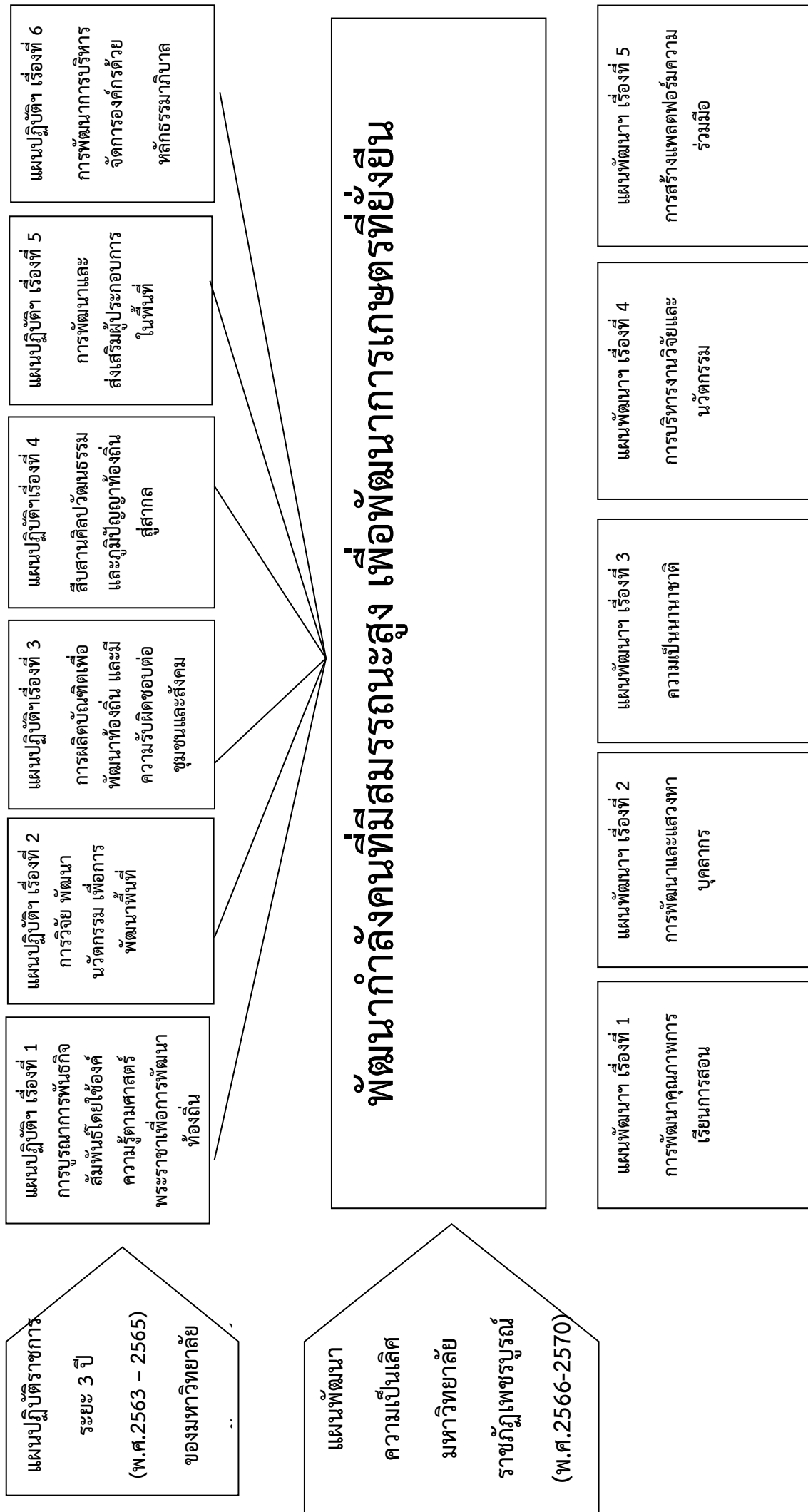
มหาวิทยาลัยราชภัฏเพชรบูรณ์ ซึ่งเป็นสถาบันการศึกษาที่ตั้งอยู่ในพื้นที่จังหวัดเพชรบูรณ์ มีหน้าที่จัดการเรียนการสอน และดำเนินการตามพันธกิจตามพระราชบัญญัติมหาวิทยาลัยราชภัฏ พ.ศ. 2547 มาตรา 7 ให้มหาวิทยาลัยเป็นสถาบันอุดมศึกษาเพื่อการพัฒนาท้องถิ่นที่เสริมสร้างพลัง ปัญญาของแผ่นดินฟื้นฟูพลังการเรียนรู้เชิดชูภูมิปัญญาของท้องถิ่น สร้างสรรค์ศิลปวิทยา เพื่อความเจริญก้าวหน้าอย่างมั่นคงและยั่งยืนของปวงชน มีส่วนร่วมในการจัดการบำรุงรักษา การใช้ประโยชน์จากทรัพยากรธรรมชาติและสิ่งแวดล้อมอย่างสมดุลและยั่งยืน โดยมีวัตถุประสงค์ ให้การศึกษา ส่งเสริมวิชาการและวิชาชีพชั้นสูง ทำการสอน วิจัยให้บริการทางวิชาการแก่สังคม ปรับปรุงถ่ายทอด และพัฒนาเทคโนโลยีทำนุบำรุงศิลปและวัฒนธรรม ผลิตครูและส่งเสริมวิทยฐานะครู

จากพันธกิจของมหาวิทยาลัยตามมาตรา 7 และแผนปฏิบัติการ ระยะ 3 ปี (พ.ศ. 2563 - 2565)

- 1) แผนปฏิบัติการเรื่องที่ 1 การบูรณาการพันธกิจสัมพันธ์โดยใช้องค์ความรู้ตามศาสตร์พระราชทานเพื่อพัฒนาท้องถิ่น
- 2) แผนปฏิบัติการเรื่องที่ 2 การวิจัย พัฒนานวัตกรรม เพื่อการพัฒนาพื้นที่
- 3) แผนปฏิบัติการเรื่องที่ 3 การผลิตบัณฑิตเพื่อพัฒนาท้องถิ่น และมีความรับผิดชอบต่อชุมชนและสังคม
- 4) แผนปฏิบัติการเรื่องที่ 4 สืบสานศิลปวัฒนธรรมและภูมิปัญญาท้องถิ่นสู่สากล
- 5) แผนปฏิบัติการเรื่องที่ 5 การพัฒนาและส่งเสริมผู้ประกอบการในพื้นที่
- 6) แผนปฏิบัติการเรื่องที่ 6 การพัฒนาการบริหารจัดการองค์กรด้วยหลักธรรมาภิบาล

มหาวิทยาลัยฯ มีวิสัยทัศน์ คือ เป็นมหาวิทยาลัยการพัฒนาชุมชนเชิงพื้นที่ติด 1 ใน 10 ของกลุ่ม 3 พัฒนาชุมชนท้องถิ่นหรือชุมชนอื่น (Area-Based and Community Engagement) ภายใน 5 ปี (พ.ศ. 2568) ประกอบกับจังหวัดเพชรบูรณ์จังหวัด มีแผนพัฒนาจังหวัดเพชรบูรณ์ 5 ปี (พ.ศ. 2561 - 2565) ที่มุ่งเน้นส่งเสริมการเกษตรปลอดภัย ส่งเสริมการท่องเที่ยวเชิงอนุรักษ์ที่ใช้ศักยภาพทางธรรมชาติและวัฒนธรรมที่เป็นจุดเด่น พร้อมกับการพัฒนาระดับคุณภาพชีวิตของประชาชนและสังคมอย่างยั่งยืน เพื่อให้ไปสู่การเป็นเมืองแห่งความสุขของคนอยู่และผู้มาเยือน มหาวิทยาลัยได้นำศักยภาพในหลายๆ ด้าน โดยเฉพาะในด้านวิจัยและพัฒนาด้านการเกษตร นอกจากนั้นมหาวิทยาลัยมีคณาจารย์ที่มีองค์ความรู้สามารถนำองค์ความรู้ เทคโนโลยี และนวัตกรรมที่มีอยู่ไปสู่การพัฒนาด้านการเกษตรของจังหวัดเพชรบูรณ์ ให้สามารถผลิตผลผลิตได้อย่างมีคุณภาพ ปลอดภัย และเป็นที่ต้องการของตลาด เพิ่มรายได้ให้แก่เกษตรกรสามารถยกระดับชีวิตความเป็นอยู่ของเกษตรกรให้อยู่ดีกินดี พ้นจากการเป็นหนี้ สามารถเลี้ยงดูตัวเองและครอบครัวได้อย่างยั่งยืน ด้วยพันธกิจและบทบาทหน้าที่ของมหาวิทยาลัย ในการพัฒนาท้องถิ่นการผลิตบัณฑิตที่มีศักยภาพสูง ตลอดจนการเพิ่มพูนศักยภาพทางการเกษตรให้แก่เกษตรกรชาวเพชรบูรณ์จึงเป็นพันธกิจหลักที่มหาวิทยาลัยมุ่งเน้นดำเนินการให้บรรลุผล

ความเชื่อมโยงแผนปฏิบัติการ ระยะ 3 ปี พ.ศ. 2563 – 2565 ของมหาวิทยาลัยราชภัฏเพชรบูรณ์ กับยุทธศาสตร์อื่น ๆ



2.3.2 การวิเคราะห์ผลการประเมินตนเอง (Potential & Performance) ให้ระบุศักยภาพที่จะนำไปสู่เป้าหมายที่ตั้งไว้

จากผลการประเมินตนเอง (Potential & Performance) เพื่อจัดกลุ่มมหาวิทยาลัย ตามกฎกระทรวงการจัดกลุ่มสถาบันอุดมศึกษา พ.ศ. 2564 มหาวิทยาลัยราชภัฏเพชรบูรณ์ จัดอยู่ในกลุ่มที่ 3 พัฒนาชุมชนท้องถิ่นหรือชุมชนอื่น โดยมหาวิทยาลัยราชภัฏเพชรบูรณ์มี วิสัยทัศน์ คือ “เป็นมหาวิทยาลัยการพัฒนาชุมชนเชิงพื้นที่ติด 1 ใน 10 ของกลุ่ม 3 การพัฒนาชุมชนเชิงพื้นที่ (Area-Based and Community) ภายใน 5 ปี (พ.ศ. 2568) ดังนั้นภารกิจเร่งด่วนของมหาวิทยาลัยราชภัฏเพชรบูรณ์ นอกจากพันธกิจของมหาวิทยาลัย ยังเป็นมหาวิทยาลัยเพื่อการพัฒนาชุมชนเชิงพื้นที่ เป็นมหาวิทยาลัยที่พึ่งของชุมชนซึ่งมหาวิทยาลัย มีพื้นที่ดูแลครอบคลุม 2 จังหวัด คือ จังหวัดเพชรบูรณ์และจังหวัดพิจิตร ประกอบกับแผนพัฒนาความเป็นเลิศของมหาวิทยาลัย มีเป้าหมายที่จะมีความเป็นเลิศด้านการเกษตร โดย พัฒนากำลังคนที่มีสมรรถนะสูง เพื่อพัฒนาการเกษตรที่ยั่งยืน

จากเป้าหมายที่ตั้งไว้ มหาวิทยาลัยฯ ได้ศึกษาข้อมูลคร่าวเรือ่นเกษตรกรที่ขึ้นทะเบียนเกษตรกร ในจังหวัดเพชรบูรณ์และจังหวัดพิจิตร ประจำปี 2563 พบว่า จังหวัดเพชรบูรณ์มี 126,116 ครัวเรือนที่ทำการเกษตร จังหวัดพิจิตรมี 82,197 ครัวเรือนที่ทำการเกษตร

จำนวนครัวเรือนเกษตรกรที่ขึ้นทะเบียนเกษตรกร ประจำปี 2563

จังหวัด	จำนวนครัวเรือนเกษตรกร (ครัวเรือน)
เพชรบูรณ์	126,116
พิจิตร	82,197
รวม	208,313

ที่มา กรมส่งเสริมการเกษตร กระทรวงเกษตรและสหกรณ์

โดยมหาวิทยาลัยราชภัฏเพชรบูรณ์ มีความพร้อมในการผลิตและพัฒนากำลังคน เพื่อผลิตและพัฒนากำลังคนที่มีสมรรถนะสูง เพื่อพัฒนาการเกษตรที่ยั่งยืน จากผลคะแนนการประเมินและการจัดกลุ่มของมหาวิทยาลัย ในระบบแสดงผลการประเมินตนเอง (UCLAS Portal) มหาวิทยาลัย มีจุดแข็งในด้านวิจัย บริการชุมชน และการขับเคลื่อนยุทธศาสตร์มหาวิทยาลัยเพื่อพัฒนาท้องถิ่น มีรายละเอียดดังต่อไปนี้

1) งานวิจัย

ปีงบประมาณ พ.ศ. 2560 – 2564 มหาวิทยาลัยราชภัฏเพชรบูรณ์ มีงานวิจัยรับใช้ชุมชน 681 เรื่อง ดังนี้

ผลงานวิจัยของมหาวิทยาลัย ตั้งแต่ปีงบประมาณ พ.ศ. 2560 - 2564

คณะ	จำนวนงานวิจัย					
	2560	2561	2562	2563	2564	รวม
เทคโนโลยีการเกษตรฯ	34	32	39	53	16	174
วิทยาศาสตร์ฯ	19	22	48	22	27	138
ครุศาสตร์	23	19	25	26	15	108
การจัดการ	25	29	36	19	15	124
มนุษยศาสตร์ฯ	33	21	42	25	16	137
รวม	134	123	190	145	89	681

ที่มา สถาบันวิจัยและพัฒนา มหาวิทยาลัยราชภัฏเพชรบูรณ์

ผลงานวิจัยเด่นที่เกี่ยวข้องด้านการเกษตร ได้แก่

1. การใช้เทคโนโลยีในการจัดการการผลิตโคเนื้อในเขตอำเภอเมือง จังหวัดเพชรบูรณ์
2. การพัฒนาศักยภาพพืชอาหารแบบบูรณาการในจังหวัดเพชรบูรณ์
3. การเพิ่มมูลค่าผลิตภัณฑ์ขนมจีนด้วยนวัตกรรมและการพัฒนาการตลาด 4.0 เพื่อสร้างมูลค่าทางเศรษฐกิจของชุมชน
4. การพัฒนาเครื่องมือ อุปกรณ์ ผลิตผลทางการเกษตรสำหรับอุตสาหกรรมเกษตร จังหวัดเพชรบูรณ์
5. การศึกษาโครงสร้างทางพันธุกรรมปลาเพื่อบูรณาการเป็นฐานข้อมูลท่องเที่ยวเชิงอนุรักษ์ในลุ่มน้ำอำเภอเขาค้อ จังหวัดเพชรบูรณ์

มีผลงานวิจัยที่ตีพิมพ์เผยแพร่ โครงการวิจัยที่นำไปใช้ไปโยชน์ และผลงานด้านทรัพย์สินทางปัญญาเพื่อรับใช้สังคม ดังนี้

การเผยแพร่ผลงานวิจัย

ผลงาน	พ.ศ.	2560	2561	2562	2563
การตีพิมพ์เผยแพร่		189 เรื่อง	87 เรื่อง	78 เรื่อง	107 เรื่อง
โครงการวิจัยที่นำไปใช้ประโยชน์		106 เรื่อง	139 เรื่อง	152 เรื่อง	39 เรื่อง

ที่มา สถาบันวิจัยและพัฒนา มหาวิทยาลัยราชภัฏเพชรบูรณ์

ผลงานด้านทรัพย์สินทางปัญญา เพื่อรับใช้สังคม

สถานะ	ประเภท	เลขที่	ระยะเวลา	ผู้ประดิษฐ์/ออกแบบ	ชื่อผลิตภัณฑ์/ สิ่งประดิษฐ์
จดทะเบียน	อนุสิทธิบัตร	13804	19 เม.ย. 2561 - 2 ก.ค. 2566	รศ. ธรรม์ณชาติ วันแต่ง (คณะเทคโนโลยีการเกษตร และเทคโนโลยี อุตสาหกรรม)	ชุดคัดขนาดละมุด แบบเพลahmenวางคู่
จดทะเบียน	อนุสิทธิบัตร	9799	10 เม.ย. 2558 - 16 ม.ค. 2563	รศ. ธรรม์ณชาติ วันแต่ง (คณะเทคโนโลยีการเกษตร และเทคโนโลยี อุตสาหกรรม)	ชุดตัดแบ่งทำขนม ฝิงลงถาด
จดทะเบียน	อนุสิทธิบัตร	9250	10 ต.ค. 2557 - 21 ม.ค. 2562	รศ. ธรรม์ณชาติ วันแต่ง (คณะเทคโนโลยีการเกษตร และเทคโนโลยี อุตสาหกรรม)	แผ่นเกราะกัน กระสุนจากวัสดุ คาร์บอนไฟเบอร์
จดทะเบียน	อนุสิทธิบัตร	7020	8 มี.ค. 2555 - 11 ก.พ. 2559	รศ. ดร. เบญจพร ศรีสุวรรณาศ (คณะวิทยาศาสตร์และ เทคโนโลยี)	ครีมทาผิวที่มี ส่วนผสมของสาร สกัดจากสมุนไพร พญาวานร
จดทะเบียน	อนุสิทธิบัตร	6007	14 ก.พ. 2554 - 1 ส.ค. 2557	รศ. ดร. เบญจพร ศรีสุวรรณาศ (คณะวิทยาศาสตร์และ เทคโนโลยี)	น้ำป๋ยุปลูกผัก โภชนาการสูงโดย ระบบไฮโดรพอนิกส์

ที่มา สถาบันวิจัยและพัฒนา มหาวิทยาลัยราชภัฏเพชรบูรณ์

2) งานบริการวิชาการแก่สังคม

การดำเนินงานบริการวิชาการแก่สังคมของมหาวิทยาลัยราชภัฏเพชรบูรณ์ ได้ให้บริการทางวิชาการแก่ชุมชน ปีงบประมาณ พ.ศ. 2563 จำนวนทั้งสิ้น 10 แผน โดยมีโครงการภายใต้แผนงาน ดังนี้

1. โครงการพัฒนาครูและบุคลากรทางการศึกษาเพื่อส่งเสริมการจัดการเรียนการสอน
2. โครงการพัฒนาอาชีพและส่งเสริมภูมิปัญญาท้องถิ่นเพื่อเพิ่มเศรษฐกิจชุมชน
3. โครงการบริหารจัดการองค์กรและชุมชนเพื่อพัฒนาและเพิ่มประสิทธิภาพ
4. โครงการเสริมสร้างความเข้มแข็งภาคการเกษตร การบริหารจัดการน้ำและการ

ประหยัดพลังงาน

5. โครงการส่งเสริมวิทยาศาสตร์และเทคโนโลยีสารสนเทศเพื่อพัฒนาท้องถิ่นและผลิตภัณฑ์ชุมชน
6. โครงการส่งเสริมเกษตรปลอดภัยเพื่อสร้างมูลค่าเพิ่มส่งเสริมคุณภาพชีวิตชุมชน

ให้ดีขึ้น

7. โครงการพัฒนาและส่งเสริมคุณภาพการจัดการด้านการท่องเที่ยวในจังหวัด

8. โครงการส่งเสริมและอนุรักษ์ศิลปวัฒนธรรมไทยตามอัตลักษณ์ท้องถิ่น
9. โครงการพัฒนาคุณภาพชีวิต ส่งเสริมสุขภาวะและสวัสดิการสังคม
10. โครงการส่งเสริมการศึกษาและการเรียนรู้โครงการอันเนื่องมาจากพระราชดำริ

พื้นที่เป้าหมายบริการวิชาการ

จังหวัดเพชรบูรณ์

1. อำเภอเมือง
2. อำเภอเขาค้อ
3. อำเภอหนองไผ่
4. อำเภอหล่มสัก
5. อำเภอชนแดน
6. อำเภอน้ำหนาว
7. อำเภอวิเชียรบุรี

จังหวัดพิจิตร

1. อำเภอบางมูลนาก

3) การขับเคลื่อนยุทธศาสตร์มหาวิทยาลัยเพื่อพัฒนาท้องถิ่น

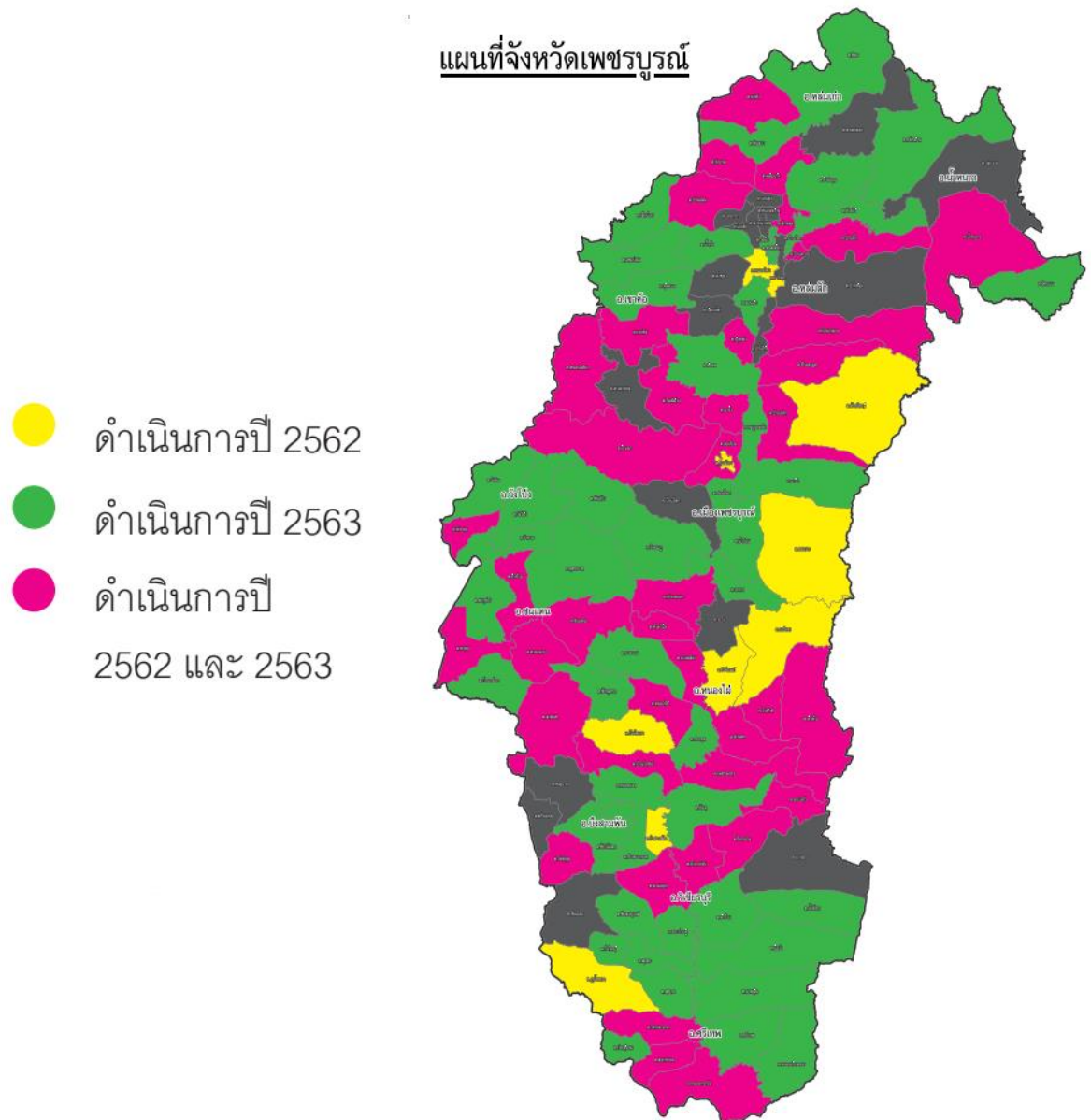
มหาวิทยาลัยราชภัฏเพชรบูรณ์ ได้ดำเนินการขับเคลื่อนยุทธศาสตร์มหาวิทยาลัยราชภัฏเพื่อการพัฒนาท้องถิ่น สรุปได้ ดังนี้

1) การดำเนินโครงการยุทธศาสตร์มหาวิทยาลัยราชภัฏเพื่อการพัฒนาท้องถิ่น ประจำปีงบประมาณ พ.ศ. 2563

ประเด็นการพัฒนา	จำนวน (หน่วยนับ)
1. จำนวนโครงการเพื่อการพัฒนาท้องถิ่น	319 โครงการ
2. จำนวนหมู่บ้านที่มหาวิทยาลัยเข้าไปดำเนินการ	487 หมู่บ้าน
3. จำนวนภาคีเครือข่าย	15 ภาคีเครือข่าย
4. จำนวนวิสาหกิจชุมชน/ผู้ประกอบการใหม่ในพื้นที่บริการของ มรภ. ที่ประสบความสำเร็จจากการสนับสนุนองค์ความรู้จากมหาวิทยาลัยราชภัฏ	23 แห่ง
5. จำนวนหลักสูตรที่ปรับปรุงให้ทันสมัยและหลักสูตรใหม่ในรูปแบบสหวิทยาการที่ตอบสนองต่อการพัฒนาท้องถิ่น	13 หลักสูตร
6. อัตราส่วนจำนวนผลงานวิจัยและองค์ความรู้ต่างๆ ที่เป็นทรัพย์สินทางปัญญาต่อจำนวนผลงานดังกล่าวที่ถูกนำไปใช้ประโยชน์อย่างเป็นรูปธรรม	116 เรื่อง
7. จำนวนฐานข้อมูลท้องถิ่น	1 ฐานข้อมูล

ในปีงบประมาณ พ.ศ. 2562 - 2563 มหาวิทยาลัยได้เข้าไปดำเนินโครงการเพื่อพัฒนาพื้นที่ โดยมีการดำเนินงานสะสมใน 100 ตำบล จากจำนวนตำบลทั้งหมด 117 ตำบลของจังหวัดเพชรบูรณ์ คิดเป็นร้อยละ 85.47 ของจำนวนตำบลทั้งหมด

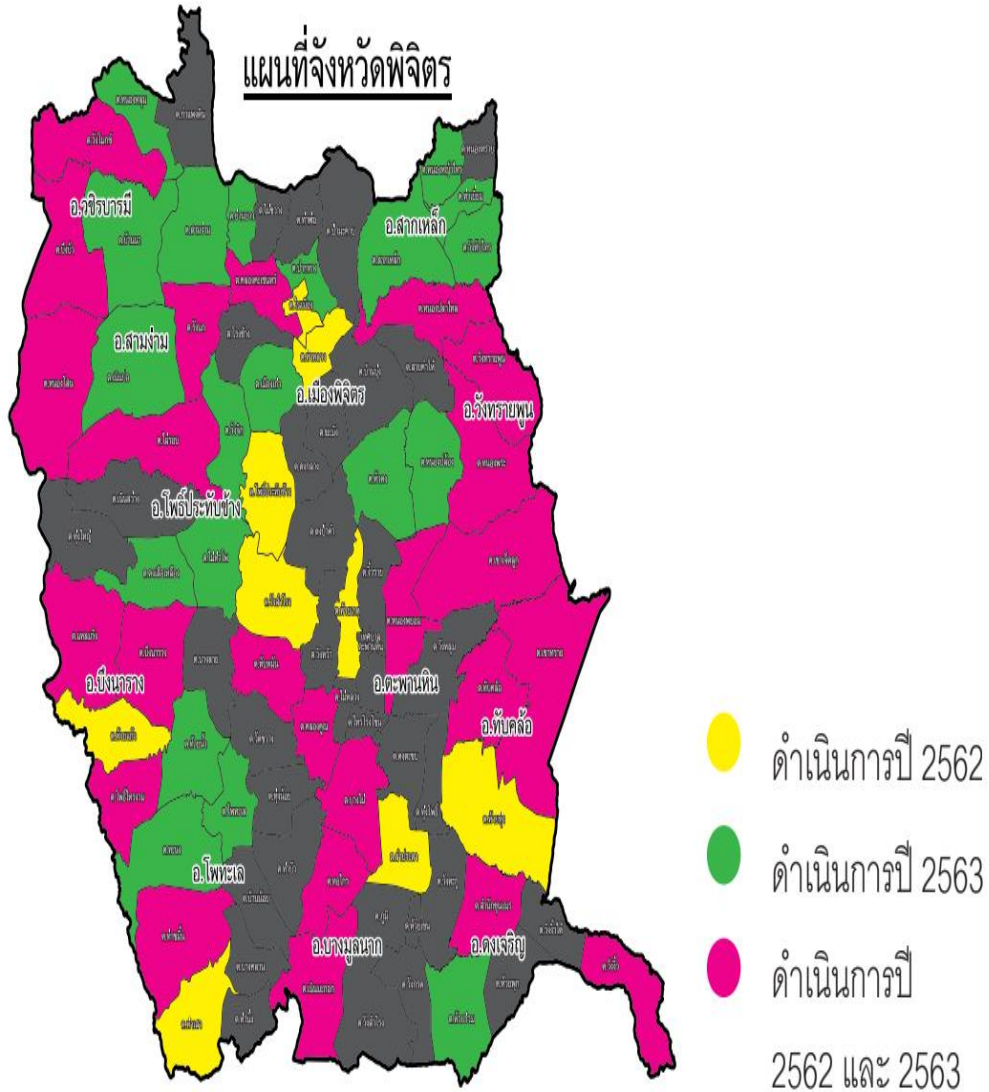
แสดงพื้นที่ที่มหาวิทยาลัยเข้าไปดำเนินการเพื่อการพัฒนาพื้นที่
ประจำปีงบประมาณ 2562 และ 2563 ในจังหวัดเพชรบูรณ์



ในปีงบประมาณ พ.ศ. 2562-2563 มหาวิทยาลัยได้เข้าไปดำเนินโครงการเพื่อพัฒนาพื้นที่ โดยมี การดำเนินงานสะสมใน 44 ตำบล จาก 89 ตำบลของจังหวัดพิจิตร คิดเป็นร้อยละ 49.43 ของจำนวนตำบลทั้งหมด

แสดงพื้นที่ที่มหาวิทยาลัยเข้าไปดำเนินการเพื่อการพัฒนาพื้นที่

ประจำปีงบประมาณ 2562 และ 2563 ในจังหวัดพิจิตร



2) การดำเนินโครงการยุทธศาสตร์มหาวิทยาลัยราชภัฏเพื่อการพัฒนาท้องถิ่น ประจำปีงบประมาณ พ.ศ. 2564

มหาวิทยาลัยราชภัฏเพชรบูรณ์ ได้รับการจัดสรรงบประมาณเพื่อดำเนินงานตอบสนองยุทธศาสตร์มหาวิทยาลัยราชภัฏเพื่อการพัฒนาท้องถิ่นระยะ 20 ปี และเพื่อมุ่งสู่การพลิกโฉมมหาวิทยาลัยตามการจัดกลุ่มมหาวิทยาลัย กลุ่ม 3 พัฒนาชุมชนท้องถิ่นหรือชุมชนอื่น (Area-Based and Community Engagement) ที่เน้นการสนับสนุนการพัฒนาชุมชนท้องถิ่น และผลิตบัณฑิตให้มีความรู้ความสามารถเป็นหลักในการขับเคลื่อนพัฒนาและเปลี่ยนแปลงในระดับท้องถิ่นและภูมิภาค ดำเนินการวิจัยเพื่อพัฒนาการผลิตบัณฑิต การให้บริการวิชาการ ประยุกต์ความรู้สู่การปฏิบัติ และสร้างองค์ความรู้จากการปฏิบัติ โดยมีโครงการ เป้าหมาย และหน่วยงานที่รับผิดชอบโครงการภายใต้ ยุทธศาสตร์ที่ 1 การพัฒนาท้องถิ่น ดังนี้

โครงการร่วม

ยุทธศาสตร์ที่ 1 การพัฒนาท้องถิ่น จำนวน 8 โครงการ

โครงการ	เป้าหมาย	พื้นที่เป้าหมาย
1. โครงการยกระดับผลิตภัณฑ์ชุมชนท้องถิ่น	<ol style="list-style-type: none"> ยกระดับผลิตภัณฑ์ชุมชนท้องถิ่นตามเกณฑ์มาตรฐานอย่างน้อย 1 ระดับ จำนวน 15 ผลิตภัณฑ์ ผลิตภัณฑ์ได้รับการออกแบบและพัฒนาบรรจุภัณฑ์พัฒนาแผนการตลาดส่งเสริมการขายและขยายตลาดของผลิตภัณฑ์ การรับรองผลิตภัณฑ์มาตรฐาน โดยบรรจุข้อใดข้อหนึ่ง ต่อไปนี้ <ol style="list-style-type: none"> การจัดกลุ่มตาม Segmentation (กลุ่ม A กลุ่ม B กลุ่ม C กลุ่ม D) ระดับดาวผลิตภัณฑ์ (Otop 1 ดาว – 5 ดาว) มาตรฐานอื่น ๆ เช่น GAP GMP QMark HACCP มอก. มผช. มาตรฐานเกษตรอินทรีย์ สิ่งบ่งชี้ทางภูมิศาสตร์ สิทธิบัตร อนุสิทธิบัตร เป็นต้น 	<p>จังหวัดเพชรบูรณ์ จำนวน 11 อำเภอ ดังนี้</p> <p>อำเภอเมืองเพชรบูรณ์ อำเภอชนแดน อำเภอหล่มสัก อำเภอหล่มเก่า อำเภอวิเชียรบุรี อำเภอศรีเทพ อำเภอหนองไผ่ อำเภอบึงสามพัน อำเภอน้ำหนาว อำเภอวังโป่ง และอำเภอเขาค้อ</p> <p>จังหวัดพิจิตร จำนวน 2 อำเภอ ดังนี้</p> <p>อำเภอตะพานหิน และอำเภอสามง่าม</p>
2. โครงการยกระดับรายได้ให้กับคนในชุมชนฐานราก	<ol style="list-style-type: none"> ครัวเรือนในพื้นที่ที่ได้รับการพัฒนาเพื่อการพัฒนาคุณภาพชีวิตและยกระดับรายได้ให้กับคนในชุมชน ไม่น้อยกว่า 100 ครัวเรือน/จังหวัด ร้อยละรายได้ของประชาชนกลุ่มเป้าหมายที่เข้าร่วมโครงการเพิ่มขึ้นไม่น้อยกว่า ร้อยละ 15 ครัวเรือนที่เข้าร่วมโครงการที่สามารถยกระดับรายได้ครัวเรือนพันเกณฑ์ความยากจนไม่น้อยกว่า ร้อยละ 60 รายวิชาในหลักสูตรที่มีการบูรณาการจัดการเรียนการสอนเพื่อการพัฒนาคุณภาพชีวิตและยกระดับรายได้ให้กับคนในชุมชน ไม่น้อยกว่า 2 รายวิชา/กิจกรรม 	<p>จังหวัดเพชรบูรณ์ จำนวน 5 อำเภอ ดังนี้</p> <p>อำเภอเมืองเพชรบูรณ์ อำเภอชนแดน อำเภอหนองไผ่ อำเภอหล่มสัก และอำเภอเขาค้อ</p> <p>จังหวัดพิจิตร จำนวน 2 อำเภอ ดังนี้</p>

โครงการ	เป้าหมาย	พื้นที่เป้าหมาย
	5. จำนวนนักศึกษาที่เข้าร่วมโครงการพัฒนาคุณภาพชีวิตและยกระดับรายได้ให้กับชุมชนฐานรากต่อจำนวนนักศึกษาในรายวิชาที่เกี่ยวข้องไม่น้อยกว่าร้อยละ 10/กิจกรรม	อำเภอสาทเหล็ก และอำเภอตะพานหิน
3. โครงการส่งเสริมความรัก สามัคคีของคนในชาติ	1. จำนวนนักศึกษาและประชาชนที่เข้าร่วมโครงการส่งเสริม ความรักสามัคคีความมีระเบียบวินัย เข้าใจคุณลักษณะคนไทยที่พึงประสงค์ 4 ประการไม่น้อยกว่า 1,000 คน 2. นักศึกษาที่เข้าร่วมโครงการสมัครเป็นจิตอาสาเพิ่มขึ้นไม่น้อยกว่าร้อยละ 10 3. ร้อยละของหลักสูตรที่มีการบูรณาการจัดการเรียนการสอนในการส่งเสริมคุณลักษณะคนไทย 4 ประการในรายวิชาอย่างน้อยหนึ่งกิจกรรม ไม่น้อยกว่าร้อยละ 10	จังหวัดเพชรบูรณ์ จำนวน 9 อำเภอ ดังนี้ อำเภอเมืองเพชรบูรณ์ อำเภอเขาค้อ อำเภอหล่มสัก อำเภอหล่มเก่า อำเภอน้ำหนาว อำเภอหนองไผ่ อำเภอวิเชียรบุรี อำเภอบึงสามพัน และอำเภอศรีเทพ
4. โครงการพัฒนาระบบฐานข้อมูลตำบลในจังหวัด	1. มีฐานข้อมูลรายตำบลในจังหวัดที่รับผิดชอบ จังหวัดละไม่น้อยกว่า 10 ตำบล 2. มีกระบวนการนำข้อมูลจากระบบฐานข้อมูลไปใช้ประโยชน์ 3. การบูรณาการการทำงานและกระบวนการแลกเปลี่ยนเรียนรู้ร่วมกันระหว่างอาจารย์นักศึกษา ผู้นำชุมชนท้องถิ่น ประชาชนในพื้นที่ และภาคีหน่วยงานภาครัฐในพื้นที่	จังหวัดเพชรบูรณ์ และจังหวัดพิจิตร
5. โครงการสนับสนุนสื่อวีดิทัศน์ประกอบการเรียนการสอนเพื่อแก้ปัญหาการขาดแคลนครูให้กับโรงเรียนขนาดเล็ก	1. สื่อวีดิทัศน์ในกลุ่มสาระการเรียนรู้ต่าง ๆ เพื่อสนับสนุนการเรียนการสอนผ่านสถานีโทรทัศน์ทางไกลผ่านดาวเทียม (DLTV) จำนวนไม่น้อยกว่า 5 เรื่อง ๆ ละ 10 ตอน 2. มีผลการนำสื่อวีดิทัศน์ไปใช้ประโยชน์ในโรงเรียนขนาดเล็ก	จังหวัดเพชรบูรณ์ และจังหวัดพิจิตร
6. โครงการยกระดับการเรียนรู้ด้านการอ่าน การเขียน และการวิเคราะห์ของนักเรียนในระดับการจัดการศึกษาขั้นพื้นฐาน	1. มีฐานข้อมูลด้านการอ่านออกเขียนได้ของโรงเรียนกลุ่มเป้าหมาย 2. จำนวนสื่อหรือนวัตกรรมในการยกระดับการเรียนรู้ด้านการอ่านออกเขียนได้หรือการคิดวิเคราะห์ได้ ไม่น้อยกว่า 5 สื่อ/นวัตกรรม 3. ร้อยละของนักเรียนที่มีผลสัมฤทธิ์ทางการเรียนเพิ่มขึ้นจากจำนวนนักเรียนที่ได้รับการยกระดับ 4. ร้อยละของนักศึกษาสาขาวิชาการศึกษาภาษาไทยที่เข้าร่วมโครงการอ่านออกเขียนได้เพื่อเสริมสร้างสุขภาวะสำหรับนักเรียน (ร้อยละ 40) 5. ร้อยละของรายวิชาในหลักสูตรที่มีการบูรณาการจัดการเรียนการสอนโครงการอ่านออกเขียนได้เพื่อเสริมสร้างสุขภาวะสำหรับนักเรียน (ร้อยละ 10)	จังหวัดเพชรบูรณ์ และจังหวัดพิจิตร

โครงการ	เป้าหมาย	พื้นที่เป้าหมาย
7. โครงการที่มหาวิทยาลัยพัฒนา jointly ร่วมกับจังหวัดเพชรบูรณ์ และจังหวัดพิจิตร	1. มีแผนพัฒนาเชิงพื้นที่และนวัตกรรมทางสังคม 2. สร้างนวัตกรรมทางสังคมเพื่อการพัฒนาเชิงพื้นที่ 3. โครงการพัฒนาท้องถิ่นที่เกิดจากการบูรณาการระหว่างส่วนราชการในเขตพื้นที่บริการของมหาวิทยาลัย	จังหวัดเพชรบูรณ์ และจังหวัดพิจิตร
8. โครงการพัฒนามาจากข้อเสนอโครงการพัฒนาพื้นที่จากโครงการจ้างงาน	1. โครงการเพื่อการพัฒนาพื้นที่ที่เกิดจากการสังเคราะห์ข้อมูลร่วมกันระหว่างอาจารย์ที่ปรึกษาประจำตำบลกับพนักงานจ้างเหมา ไม่น้อยกว่า 10 โครงการ	จังหวัดเพชรบูรณ์ จำนวน 4 อำเภอ อำเภอหล่มสัก อำเภอเขาค้อ อำเภอน้ำหนาว และอำเภอหล่มเก่า จังหวัดพิจิตร จำนวน 5 อำเภอ อำเภอชื่อบารมี อำเภอสว่างงาม อำเภอเมือง อำเภอวังทรายพูน และอำเภอสากเหล็ก

โครงการตามบริบทมหาวิทยาลัย

ยุทธศาสตร์ที่ 1 การพัฒนาท้องถิ่น จำนวน 4 โครงการ

โครงการ	เป้าหมาย	พื้นที่เป้าหมาย
1. โครงการบริการวิชาการเพื่อพัฒนาท้องถิ่น	1. จำนวนหน่วยงานที่ร่วมพัฒนาชุมชนกับมหาวิทยาลัย ไม่น้อยกว่า 5 หน่วยงาน 2. จำนวนโครงการบูรณาการพันธกิจสัมพันธ์ที่พัฒนาท้องถิ่น 3. จำนวนหมู่บ้านที่สามารถแก้ไขปัญหาด้วยพันธกิจสัมพันธ์ 4. จำนวนหลักสูตรระยะสั้นที่เกิดจากความต้องการของชุมชน 5. รายได้ที่เพิ่มขึ้นของชุมชนเข้าร่วมโครงการพันธกิจสัมพันธ์ที่สามารถแก้ไขปัญหาให้กับท้องถิ่น	จังหวัดเพชรบูรณ์ จำนวน ๕ อำเภอ อำเภอเมืองเพชรบูรณ์ อำเภอหล่มสัก อำเภอหนองไผ่ อำเภอน้ำหนาว และอำเภอเขาค้อ
2. โครงการเสริมสร้างแหล่งเรียนรู้ด้านศิลปวัฒนธรรม ประเพณี ภูมิปัญญาท้องถิ่นเพื่อเสริมสร้างคุณค่าและจิตสำนึกรักษ์ท้องถิ่น	1. จำนวนสื่อทางด้านศิลปะและวัฒนธรรม 2. จำนวนองค์ความรู้ทางด้านศิลปวัฒนธรรม 3. จำนวนเครือข่ายด้านศิลปวัฒนธรรมกับชุมชน 4. จำนวนแหล่งเรียนรู้ด้านศิลปวัฒนธรรมในชุมชน	จังหวัดเพชรบูรณ์ และจังหวัดพิจิตร

โครงการ	เป้าหมาย	พื้นที่เป้าหมาย
3. โครงการพัฒนา ศูนย์วิทยาศาสตร์ เพื่อยกระดับ มาตรฐาน ห้องปฏิบัติการวิจัย สนับสนุนการเรียน การสอนและการ บริการวิชาการให้กับ ท้องถิ่น	<ol style="list-style-type: none"> 1. จำนวนตัวอย่างที่ได้รับการตรวจวิเคราะห์ต่อปี 2. จำนวนชุมชนหรือหน่วยงานที่มาใช้บริการ 3. ห้องปฏิบัติการได้รับรองมาตรฐาน 4. สวนพฤกษศาสตร์มีระบบการบริหารจัดการอย่างเป็น รูปธรรม 	จังหวัดเพชรบูรณ์ และจังหวัดพิจิตร
4. โครงการพัฒนา ชุมชนท้องถิ่นโดย นักศึกษา มหาวิทยาลัยราชภัฏ เพชรบูรณ์	<ol style="list-style-type: none"> 1. จำนวนกิจกรรมการพัฒนาท้องถิ่นที่เกิดจากการสังเคราะห์ ปัญหาของนักศึกษาร่วมกับชุมชน 2. จำนวนวิศวกรสังคมของมหาวิทยาลัย 3. จำนวนหมู่บ้านที่ได้รับการแก้ไขปัญหโดยนักศึกษา 4. จำนวนนวัตกรรมสังคมที่เกิดจากความคิดของวิศวกร สังคม 	จังหวัดเพชรบูรณ์ และจังหวัดพิจิตร

มหาวิทยาลัยราชภัฏเพชรบูรณ์มีผลการดำเนินงาน (Performance) และศักยภาพ (Potential) ดังนี้

1. ผลการดำเนินงาน (Performance) ของมหาวิทยาลัยราชภัฏเพชรบูรณ์

มหาวิทยาลัยราชภัฏเพชรบูรณ์ มีผลการดำเนินงาน (Performance) ในการสนับสนุนการพัฒนาท้องถิ่น (ด้านการเกษตร) มีหลักสูตรการจัดการศึกษาตลอดชีวิตและการพัฒนาทักษะเพื่ออนาคตในรูปแบบ non-degree และ degree และเพิ่มทักษะด้านการประกอบอาชีพและการทำงาน การพัฒนาคนและสถาบันความรู้ชุมชนเชิงพื้นที่ มุ่งเน้นการสร้างและพัฒนาบุคลากรที่มีทักษะสูงตามความต้องการของท้องถิ่น จัดการเรียนรู้และการพัฒนาทักษะการเรียนรู้ตลอดชีวิต มีสถานที่ในการให้บริการองค์ความรู้ ที่จะช่วยให้เป้าหมายประสบความสำเร็จ

ผลการดำเนินงานของมหาวิทยาลัยในการสนับสนุนการพัฒนาท้องถิ่น	
	
<p>พลเอก ดาว์พงษ์ รัตนสุวรรณ องคมนตรี ตรวจสอบการดำเนินงานตามยุทธศาสตร์มหาวิทยาลัยราชภัฏเพื่อการพัฒนาท้องถิ่น อาทิโครงการส่งเสริมกระบวนการเรียนรู้ด้านการเกษตร "พึ่งตนเอง" ตามปรัชญาเศรษฐกิจพอเพียง และโครงการส่งเสริมเกษตรปลอดภัยใส่ใจผู้บริโภค</p>	<p>พลเอก ดาว์พงษ์ รัตนสุวรรณ องคมนตรี ตรวจสอบการดำเนินงานตามยุทธศาสตร์มหาวิทยาลัยราชภัฏเพื่อการพัฒนาท้องถิ่น อาทิโครงการส่งเสริมกระบวนการเรียนรู้ด้านการเกษตร "พึ่งตนเอง" ตามปรัชญาเศรษฐกิจพอเพียง และโครงการส่งเสริมเกษตรปลอดภัยใส่ใจผู้บริโภค</p>
	
<p>ยกระดับผลิตภัณฑ์สมุนไพรเพื่อสุขภาพของกลุ่มวิสาหกิจชุมชนของจังหวัดเพชรบูรณ์สู่สินค้า OTOP</p>	<p>ยกระดับผลิตภัณฑ์สมุนไพรเพื่อสุขภาพของกลุ่มวิสาหกิจชุมชนของจังหวัดเพชรบูรณ์สู่สินค้า OTOP</p>
	
<p>UPSKILL / RESKILL ให้กับประชาชนในพื้นที่</p>	<p>ศูนย์การเรียนรู้ตามหลักปรัชญาเศรษฐกิจพอเพียง</p>

ผลการดำเนินงานของมหาวิทยาลัยในการสนับสนุนการพัฒนาท้องถิ่น



การให้บริการวิชาการ ณ โรงเรียนบ้านบุงคล้ายอำเภอหล่มสักจังหวัดเพชรบูรณ์ สร้างบ่อหมักปุ๋ยอินทรีย์และโรงเรือนเพาะชำ



การให้บริการวิชาการ กิจกรรมการเลี้ยงไส้เดือนครบวงจร” ณ บ้านน้ำพุ ตำบลบ้านกลาง อำเภอหล่มสัก จังหวัดเพชรบูรณ์



การทำงานบูรณาการหน่วยทางการเกษตร ศูนย์เทคโนโลยีเกษตรและนวัตกรรม จังหวัดเพชรบูรณ์ (Agritech and Innovation Center : AIC)



นางานวิจัยและนวัตกรรมของมหาวิทยาลัยบูรณาการกับ ภูมิปัญญาท้องถิ่น พัฒนาเป็นผลิตภัณฑ์ชุมชน



การพัฒนาท้องถิ่นด้วยนวัตกรรมและเทคโนโลยีทางการเกษตร



การพัฒนาท้องถิ่นด้วยนวัตกรรมและเทคโนโลยีทางการเกษตร ด้วยการพัฒนาองค์ความรู้การทำเห็ดแปรรูป

2. ศักยภาพของมหาวิทยาลัยราชภัฏเพชรบูรณ์ (Potential)

มหาวิทยาลัยราชภัฏเพชรบูรณ์ มีศักยภาพทั้งด้านบุคลากร และสิ่งสนับสนุนที่จะช่วยให้เป้าหมายประสบความสำเร็จ ดังนี้

2.1 ด้านบุคลากรสายวิชาการ สายสนับสนุน ที่มีความเชี่ยวชาญหลากหลายศาสตร์

จำนวนบุคลากรของมหาวิทยาลัย

บุคลากร	จำนวน	ร้อยละ
สายวิชาการ	305	45.25
สายสนับสนุน	369	54.75
รวม	674	100

จำนวนบุคลากรของมหาวิทยาลัยแยกตามวุฒิการศึกษา

บุคลากร	ปริญญาเอก	ปริญญาโท	ปริญญาตรี	ต่ำกว่าปริญญาตรี	รวม
สายวิชาการ	89	215	1	-	305
สายสนับสนุน	4	57	188	120	369
รวม	93	272	189	120	674

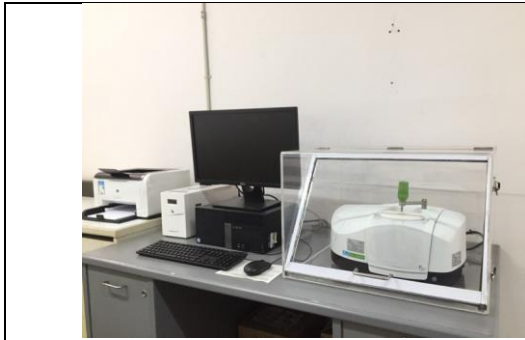
2.2 ด้านอัตราการมีงานทำของนักศึกษา

รายงานสรุปภาวะการมีงานทำของบัณฑิตในระดับปริญญาตรี ประจำปีการศึกษา 2563 ตามเงื่อนไขของ สกอ. จำแนกตามคณะ/สาขา (บัณฑิตที่จบปีการศึกษา 2562)

คณะ	จบการศึกษา	ตอบแบบสอบถาม	ร้อยละของบัณฑิตปริญญาตรีที่ได้ทำงานหรือประกอบอาชีพอิสระภายใน 1 ปี
เทคโนโลยีการเกษตรฯ	185	144	72.50
วิทยาศาสตร์ฯ	137	126	78.10
ครุศาสตร์	298	269	78.97
การจัดการ	228	227	91.30
มนุษยศาสตร์ฯ	353	325	88.74

2.3 ด้านสิ่งสนับสนุน เช่น ศูนย์วิทยาศาสตร์ อุทยานวิทยาศาสตร์ คลินิกให้คำปรึกษา

ศูนย์วิทยาศาสตร์ตั้งขึ้น เพื่อส่งเสริมสนับสนุนการพัฒนาท้องถิ่น และประเทศ โดยเฉพาะเกี่ยวกับวิทยาศาสตร์และวิทยาศาสตร์ประยุกต์ โดยสนับสนุน การเรียนการสอน งานวิจัย และให้บริการวิชาการแก่ท้องถิ่น ทางด้านวิทยาศาสตร์ และวิทยาศาสตร์ประยุกต์และมีการจัดกิจกรรมการเรียนการสอนให้ผู้เรียนได้ปฏิบัติการทดลองจริง มีอุปกรณ์และเครื่องมือที่ทันสมัย มีทักษะกระบวนการทางวิทยาศาสตร์ มีอุปกรณ์และเครื่องมือในการตรวจผล วัดค่า เช่น



เครื่องวัดดูดกลืนแสงอินฟราเรด (FT-IR Spectrometer)



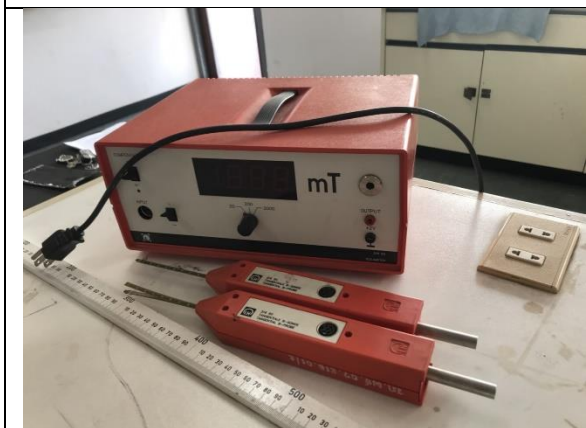
เครื่องวิเคราะห์หาปริมาณโลหะ



เครื่อง GC



ชุดทดลองการเคลื่อนที่ของวัตถุ บนรางไร้แรงเสียดทาน



เครื่องวัดความเข้มของสนามแม่เหล็กแบบดิจิทัล



ชุดแยกสารด้วยไฟฟ้า ฟาราเดย์

มหาวิทยาลัยราชภัฏเพชรบูรณ์ สามารถนำจุดแข็งของมหาวิทยาลัยฯ ในด้านการวิจัยและบริการวิชาการ เครือข่ายของชุมชนในพื้นที่ และอัตราการจ้างงานทำของบัณฑิต สามารถช่วยเติมเต็มจุดอ่อนเพื่อขับเคลื่อนให้มหาวิทยาลัยฯ เช่น มีการปรับหลักสูตรให้มีความสอดคล้องกับท้องถิ่น มีโครงการ/กิจกรรม เพื่อให้การมีส่วนร่วมของบุคคล ชุมชน หรือหน่วยงานในพื้นที่แก้ไข/ลดปัญหา/ส่งเสริมการเรียนรู้ของชุมชน สังคม โดยมีเป้าหมาย **พัฒนากำลังคนที่มีสมรรถนะสูง เพื่อพัฒนาการเกษตรที่ยั่งยืน** ซึ่งจากการทำแผนพัฒนาความเป็นเลิศด้านการเกษตร **โดยพัฒนากำลังคนที่มีสมรรถนะสูง เพื่อพัฒนาการเกษตรที่ยั่งยืน** โดยทุกภาคส่วนจะสามารถได้ประโยชน์ร่วมกัน ดังเป้าหมายต่อไปนี้

เป้าหมายการผลิตกำลังคนที่มีสมรรถนะสูง เพื่อพัฒนาการเกษตรที่ยั่งยืน

นักศึกษา	บัณฑิต	บุคลากร	มหาวิทยาลัย	ชุมชน
<p>1. นักศึกษาคณะครุศาสตร์ : มีสมรรถนะในการถ่ายทอดองค์ความรู้แบบมืออาชีพ</p> <p>2. นักศึกษาคณะมนุษยศาสตร์และสังคมศาสตร์ : มีสมรรถนะในการสร้างความร่วมมือ/การมีส่วนร่วมของชุมชน</p> <p>3. นักศึกษาคณะวิทยาการจัดการ : มีสมรรถนะในการจัดทำแผนธุรกิจสู่การเป็นผู้ประกอบการ</p> <p>4. นักศึกษาคณะเทคโนโลยีการเกษตรและเทคโนโลยีอุตสาหกรรม : มีสมรรถนะในการพัฒนานวัตกรรม/เทคโนโลยีทางการเกษตรเพื่อเพิ่มมูลค่าผลิตภัณฑ์</p> <p>5. นักศึกษาคณะวิทยาศาสตร์และเทคโนโลยี : มีสมรรถนะด้านการวิจัย เพื่อสร้างองค์ความรู้ทางวิทยาศาสตร์การเกษตร</p>	<p>1. วิสาหกิจ หรือผู้ประกอบการที่บัณฑิตเป็นเจ้าของกิจการหรือเป็นกรรมการ</p> <p>2. มีความสามารถในการเข้าถึงข้อมูลและจัดการข้อมูลได้</p> <p>3. มีความรู้ความเข้าใจการจัดการผลผลิตตลอดห่วงโซ่อุปทาน</p> <p>4. มีการตระหนักถึงคุณภาพสินค้าและความปลอดภัยของผลผลิต</p> <p>5. มีการประกอบอาชีพที่รับผิดชอบต่อสิ่งแวดล้อมและสังคม</p> <p>6. มีความภาคภูมิใจในการทำงานในท้องถิ่น</p>	<p>1. บุคลากรไม่น้อยกว่าร้อยละ 30 ทั้งสายวิชาการและสายสนับสนุน สามารถถ่ายทอดองค์ความรู้เพื่อการพัฒนาท้องถิ่นได้</p> <p>2. บุคลากรสายวิชาการ มีสมรรถนะในการบูรณาการการแก้ปัญหากับการเรียนการสอน เพื่อสร้างองค์ความรู้ในการแก้ไขปัญหาเชิงพื้นที่</p> <p>3. บุคลากรสายสนับสนุน มีสมรรถนะในการปฏิบัติงานเพื่อสนับสนุนการทำงานเชิงพื้นที่</p> <p>4. บุคลากรสามารถออกแบบยุทธศาสตร์การพัฒนาท้องถิ่นเชิงบูรณาการและมีส่วนร่วมในการกำหนดนโยบายการพัฒนาชุมชน</p> <p>5. มีสมรรถนะที่ส่งเสริมศักยภาพชุมชนและการสร้างชุมชนเข้มแข็ง</p> <p>6. มีองค์ความรู้ด้านการบริหารจัดการทรัพยากรเพื่อการพัฒนาชุมชน และมีทักษะการส่งเสริมอาชีพ</p>	<p>1. มหาวิทยาลัยได้รับการจัดอันดับอยู่ในอันดับไม่เกิน 401 ของโลกภายในปี 2570</p> <p>2. เป็นองค์กรที่พัฒนาท้องถิ่นที่เข้มแข็ง</p> <p>3. มีการใช้ทรัพยากรอย่างคุ้มค่า</p> <p>4. มีการบริหารจัดการที่ดี</p> <p>5. มีความรู้ความสามารถในการบริหารจัดการทรัพยากร</p> <p>6. มีทิศทางการดำเนินงาน โดยมุ่งเน้นการให้ความสำคัญกับชุมชน</p> <p>7. พัฒนาสินค้าและบริการของมหาวิทยาลัยให้ตรงกับความต้องการของตลาด</p> <p>8. มหาวิทยาลัยมีรายได้เพิ่มขึ้น</p>	<p>1. ประชาชนในชุมชนมีศักยภาพด้านการเกษตรสูงขึ้น</p> <p>2. เป็นชุมชนต้นแบบในการบริหารจัดการด้านการเกษตรอย่างยั่งยืน</p> <p>3. ประชาชนในชุมชนมีรายได้เพิ่มขึ้น และมีความเป็นอยู่ที่ดีขึ้น</p> <p>4. ประชาชนในชุมชนทำการเกษตรแบบครบวงจร</p> <p>5. ชุมชนสามารถเพิ่มมูลค่าของผลผลิต/สินค้า ได้มากขึ้น</p> <p>6. วิสาหกิจชุมชนสามารถพัฒนาทุนทางสังคมในชุมชน</p>

2.3.3 การกำหนดเป้าหมายให้สอดคล้องกับเป้าประสงค์ ยุทธศาสตร์ และแผนงานภายใต้ยุทธศาสตร์ อววน. และกิจกรรมการพลิกโฉมมหาวิทยาลัย

มหาวิทยาลัยราชภัฏเพชรบูรณ์วิเคราะห์ปัจจัยภายนอก สภาพแวดล้อมภายนอก ที่อาจมีผลกระทบต่อองค์กรในระยะยาว เพื่อใช้ในการวางแผนพัฒนาความเป็นเลิศ โดยใช้ PEST Analysis วิเคราะห์ 4 กลุ่มปัจจัย ได้แก่

- 1) ด้าน Political ได้แก่ ยุทธศาสตร์ชาติ 20 ปี
- 2) ด้าน Economic ได้แก่ GDP ในจังหวัดมีการขยายตัว
- 3) ด้าน Sociological ได้แก่ แนวโน้มการพัฒนาที่เน้นการกระจายมายังชุมชนมากขึ้น
- 4) ด้าน Technological ได้แก่ เทคโนโลยี การสอนออนไลน์ คอร์สออนไลน์

มาวิเคราะห์กำหนดแนวทางหลักในการจัดทำแผนการพัฒนาความเป็นเลิศของมหาวิทยาลัยราชภัฏเพชรบูรณ์ ผ่านกิจกรรมหลัก 5 กิจกรรมการพลิกโฉมมหาวิทยาลัย ได้แก่

- กิจกรรมที่ 1 : การพัฒนาคุณภาพการเรียนการสอน
- กิจกรรมที่ 2 : การพัฒนาและแสวงหาบุคลากร
- กิจกรรมที่ 3 : ความเป็นนานาชาติ
- กิจกรรมที่ 4 : การบริหารงานวิจัยและนวัตกรรม
- กิจกรรมที่ 5 : การสร้างแพลตฟอร์มความร่วมมือ

โดยสอดคล้องกับ (ร่าง) กรอบนโยบายและยุทธศาสตร์การอุดมศึกษา วิทยาศาสตร์ วิจัยและนวัตกรรม พ.ศ. 2566 – 2570 ดังนี้

เป้าประสงค์

- 1) คนไทยมีสมรรถนะและทักษะสูง เพียงพอในการพลิกโฉมประเทศให้ยกระดับความสามารถในการแข่งขันทางเศรษฐกิจและการพัฒนาสังคมอย่างยั่งยืน
- 2) เศรษฐกิจไทยมีความสามารถในการแข่งขันด้วยเศรษฐกิจสร้างคุณค่าและเศรษฐกิจสร้างสรรค์ เพิ่มความมั่นคงของเศรษฐกิจฐานราก และพึ่งพาตนเองได้ ยั่งยืน พร้อมสู่ออนาคต
- 3) สังคมไทย มีการพัฒนาอย่างยั่งยืนสามารถแก้ปัญหาท้าทายของสังคมและสิ่งแวดล้อม ปรับตัวได้ทันต่อพลวัตการเปลี่ยนแปลงของโลก

ยุทธศาสตร์

- ยุทธศาสตร์ที่ 1 : การพัฒนาเศรษฐกิจไทยด้วยเศรษฐกิจสร้างคุณค่าและเศรษฐกิจสร้างสรรค์ มีความสามารถในการแข่งขัน และพึ่งพาตนเองได้อย่างยั่งยืน พร้อมสู่ออนาคต
- ยุทธศาสตร์ที่ 4 : การพัฒนากำลังคนสถาบันอุดมศึกษา และสถาบันวิจัยให้เป็นฐานการขับเคลื่อนการพัฒนาเศรษฐกิจและสังคมของประเทศแบบก้าวกระโดดและอย่างยั่งยืน

จุดมุ่งเน้นของนโยบาย (High-Priority Policy)

ประเทศไทยเป็นประเทศชั้นนำด้านสินค้าเกษตร เกษตรแปรรูป และอาหารที่มีคุณค่าและมูลค่าสูง โดยมีมูลค่าทางเศรษฐกิจสูงเป็นอันดับ 1 ใน 10 ของโลก โดยมีเป้าหมายว่า

- ประเทศไทยเป็นศูนย์กลางการผลิตและส่งออกชั้นนำของโลกด้าน Functional Ingredients, Functional Food, Novel Food ที่มีมูลค่าทางเศรษฐกิจสูงติดอันดับ 1 ใน 10 ของโลก
- ประเทศไทยเป็นผู้นำของโลกในการผลิตและส่งออกอาหารและผลไม้ไทยคุณภาพสูง โดยมีมูลค่าทางเศรษฐกิจเพิ่มขึ้นและจำนวนประเทศที่สั่งซื้อมากขึ้น หนึ่งเท่าตัว

แผนงานภายใต้ยุทธศาสตร์ที่ 1 ประกอบด้วย

แผนงานที่ 1.1 พัฒนาระบบเศรษฐกิจชีวภาพ-เศรษฐกิจหมุนเวียน-เศรษฐกิจสีเขียว (Bio-Circular-Green Economy: BCG) ใน 4 ด้าน ให้เป็นระบบเศรษฐกิจมูลค่าสูง มีความยั่งยืน และเพิ่มรายได้ของประเทศ (ด้านเกษตรและอาหาร การแพทย์และสุขภาพ การท่องเที่ยว และพลังงาน วัสดุและเคมีชีวภาพ)

แผนงานภายใต้ยุทธศาสตร์ที่ 4 ประกอบด้วย

แผนงานที่ 4.1 พลิกโฉมระบบการเรียนรู้ตลอดชีวิต เพื่อให้ประเทศไทยมีกำลังคนสมรรถนะสูง เพียงพอตามเป้าหมายยุทธศาสตร์และการพัฒนาแห่งอนาคต และสอดคล้องกับปรัชญาการอุดมศึกษาไทยใหม่

แผนงานที่ 4.2 พลิกโฉมมหาวิทยาลัยให้เป็นเลิศตามบทบาทการสร้างกำลังคน การสร้างองค์ความรู้ เทคโนโลยี นวัตกรรม และการพัฒนาพื้นที่และประเทศ

แผนงานที่ 4.3 พลิกโฉมและยกระดับสถาบัน/หน่วยงานด้านวิจัยและพัฒนานวัตกรรมให้ตอบโจทย์เป้าหมายยุทธศาสตร์ของประเทศและสามารถเทียบเคียงระดับนานาชาติ

แผนงานที่ 4.4 พัฒนาและยกระดับประเทศไทยเป็นศูนย์กลางกำลังคนระดับสูง (Hub of Talent) และศูนย์กลางการเรียนรู้ (Hub of Knowledge) ของอาเซียน รวมถึงศาสตร์โลก ตะวันออก

จากเป้าประสงค์ ยุทธศาสตร์ และแผนงานภายใต้ยุทธศาสตร์ อววน. และกิจกรรมการพลิกโฉมมหาวิทยาลัยตาม (ร่าง) กรอบนโยบายและยุทธศาสตร์การอุดมศึกษา วิทยาศาสตร์ วิจัยและนวัตกรรม พ.ศ. 2566 – 2570 ที่ตั้งไว้ มหาวิทยาลัยราชภัฏเพชรบูรณ์สามารถเชื่อมโยงเป้าหมายดังกล่าว โดยการจัดการศึกษาตลอดชีวิตและการพัฒนาทักษะเพื่ออนาคตในรูปแบบ non-degree และ degree และเพิ่มทักษะด้านการประกอบอาชีพ และการทำงาน การพัฒนาคนและสถาบันความรู้ชุมชนเชิงพื้นที่ มุ่งเน้นการสร้างและพัฒนาบุคลากรที่มีทักษะสูงตามความต้องการของท้องถิ่น จัดการเรียนรู้และการพัฒนาทักษะ การเรียนรู้ตลอดชีวิต การผลิตบัณฑิตที่มีวิชาชีพตอบสนองสุขภาวะของคน การสร้างการเรียนรู้และพัฒนา เศรษฐกิจภายใต้แนวคิด (BCG Model) เพื่อการพัฒนาผลผลิตและกระบวนการผลิตของกลุ่มเกษตรกรสู่ผลิตภัณฑ์มูลค่าสูงบนฐานการผลิตในระบบเศรษฐกิจ การแลกเปลี่ยนบุคลากรระหว่างสถาบัน และแลกเปลี่ยนนวัตกรรมสู่การพัฒนาชุมชนอย่างยั่งยืน จัดทำหลักสูตรเชิงพื้นที่ จัดทำหลักสูตรระยะสั้น

เพื่อเพิ่มประสิทธิภาพการบริหารจัดการสินค้าเกษตร เพื่อการพัฒนาผลผลิตและกระบวนการผลิตของกลุ่มเกษตรกรผู้ผลิตภัณฑ์มูลค่าสูงบนฐานการผลิตในระบบเศรษฐกิจ BCG Model โดยผ่านการจัดทำแผนปฏิบัติการรายปี พ.ศ. 2566 – 2570 ตามรายละเอียดในหัวข้อ 2.3.5

2.3.4 การวิเคราะห์โอกาสประสบความสำเร็จและความเสี่ยงของแผนฯ

การวิเคราะห์ความเสี่ยงของแผน

มหาวิทยาลัยราชภัฏเพชรบูรณ์ ได้ดำเนินการนำปัจจัยเสี่ยงมาเรียงลำดับความสำคัญ โดยพิจารณาจากโอกาสที่ก่อให้เกิดความเสียหาย (Likelihood) และหากเกิดขึ้นแล้วจะมีผลกระทบ (Impact) ต่อมหาวิทยาลัย ทั้งนี้การประเมินความเสี่ยงของมหาวิทยาลัยราชภัฏเพชรบูรณ์ ใช้วิธีการประเมินความเสี่ยงตามแนวทางของ Committee of Sponsoring of The Treadway Commission : COSO โดยมีการสรุปแผนบริหารความเสี่ยงได้ ดังนี้

ตารางสรุปการวิเคราะห์และแผนการบริหารความเสี่ยง แผนพัฒนาความเป็นเลิศ มหาวิทยาลัยราชภัฏเพชรบูรณ์ (พ.ศ. 2566 - 2570)

ลำดับที่	ความเสี่ยงด้าน	เป้าประสงค์	ตัวชี้วัดความสำเร็จ	ระยะเวลา	ประเภทความเสี่ยง
1	จำนวนนักศึกษาในหลักสูตรเชิงพื้นที่	มีจำนวนนักศึกษาเข้าศึกษาในสาขาที่เป็นหลักสูตรเชิงพื้นที่เพิ่มขึ้น	จำนวนนักศึกษาเข้าศึกษาในหลักสูตรเชิงพื้นที่ไม่น้อยกว่า 1 ห้องเรียน/หลักสูตร	1 ตุลาคม 2565 – 30 กันยายน 2566	ด้านกลยุทธ์
2	งบประมาณสนับสนุนการพลิกโฉมกับสป.อว.	มีงบประมาณสนับสนุนการพลิกโฉมของมหาวิทยาลัย	งบประมาณสนับสนุนการพลิกโฉมของมหาวิทยาลัย ตามมาตรา 45(3)	1 ตุลาคม 2566 – 30 กันยายน 2566	ด้านกลยุทธ์

2.3.5 แผนปฏิบัติการราชการรายปี (พ.ศ. 2566 – 2570)

เพื่อให้การพลิกโฉมมหาวิทยาลัยราชภัฏเพชรบูรณ์ เป็นมหาวิทยาลัยเพื่อการพัฒนาชุมชน ท้องถิ่นหรือชุมชนอื่น (Area-Based and Community Engagement) ที่มีเป้าหมาย ได้กำหนดเป็นแผนงาน และกิจกรรม พร้อมทั้งระบุ ผลผลิต ผลลัพธ์ และเป้าหมาย ดังนี้

แผนงาน/โครงการ	ระยะเวลาดำเนินการ				
	2566	2567	2568	2569	2570
1. โครงการหลักสูตรระยะสั้น เพื่อตอบสนองการพัฒนาศักยภาพเกษตรกร	<input checked="" type="checkbox"/>	<input checked="" type="checkbox"/>	<input checked="" type="checkbox"/>	<input checked="" type="checkbox"/>	<input checked="" type="checkbox"/>
2. โครงการพัฒนารายวิชาศึกษาทั่วไปด้านการบ่มเพาะทักษะทางเกษตร	<input checked="" type="checkbox"/>				
3. โครงการแลกเปลี่ยนบุคลากรนวัตกรรมเพื่อการพัฒนาการเกษตรเชิงพื้นที่ในหน่วยงานหรือสถานประกอบการด้านการเกษตรระดับชาติและนานาชาติ	<input checked="" type="checkbox"/>	<input checked="" type="checkbox"/>	<input checked="" type="checkbox"/>	<input checked="" type="checkbox"/>	
4. โครงการบูรณาการองค์ความรู้ร่วมกันระหว่างปราชญ์ชุมชนกับนักศึกษา (Reverse Mentoring)		<input checked="" type="checkbox"/>	<input checked="" type="checkbox"/>	<input checked="" type="checkbox"/>	
5. โครงการเพิ่มประสิทธิภาพการบริหารจัดการสินค้าเกษตรตลอดห่วงโซ่อุปทาน			<input checked="" type="checkbox"/>	<input checked="" type="checkbox"/>	<input checked="" type="checkbox"/>
6. โครงการพัฒนาสถาบันตามแนวทางการพัฒนาอย่างยั่งยืน	<input checked="" type="checkbox"/>	<input checked="" type="checkbox"/>	<input checked="" type="checkbox"/>	<input checked="" type="checkbox"/>	<input checked="" type="checkbox"/>
7. โครงการบริการวิชาการเพื่อการพัฒนาหลักสูตรเชิงพื้นที่ (การพัฒนาเป็น SMART FARMER)	<input checked="" type="checkbox"/>	<input checked="" type="checkbox"/>		<input checked="" type="checkbox"/>	
8. โครงการ University as a Marketplace สำหรับสินค้าเกษตรชุมชนเพื่อการพัฒนาเศรษฐกิจหมุนเวียน	<input checked="" type="checkbox"/>	<input checked="" type="checkbox"/>	<input checked="" type="checkbox"/>		
9. โครงการพัฒนาศักยภาพนักศึกษา กลุ่มวิสาหกิจและผู้ประกอบการธุรกิจทางการเกษตรตามแนวทางการพัฒนาของ BCG			<input checked="" type="checkbox"/>	<input checked="" type="checkbox"/>	
10. โครงการพัฒนาหลักสูตรเชิงพื้นที่	<input checked="" type="checkbox"/>	<input checked="" type="checkbox"/>	<input checked="" type="checkbox"/>		
11. การปรับปรุงกฎระเบียบข้อบังคับตามบริบทการพลิกโฉมมหาวิทยาลัย	<input checked="" type="checkbox"/>	<input checked="" type="checkbox"/>	<input checked="" type="checkbox"/>	<input checked="" type="checkbox"/>	<input checked="" type="checkbox"/>

แผนปฏิบัติการรายปี ประจำปีงบประมาณ พ.ศ. 2566

แผนงาน/โครงการ	ระยะเวลา ดำเนินการ (2566)	ผลผลิต (รายปี)	เป้าหมาย (2570)
1. โครงการหลักสูตรระยะสั้นเพื่อตอบสนองการพัฒนาศักยภาพเกษตรกร - สำรวจความต้องการพัฒนาศักยภาพของเกษตรกร - กระบวนการปรับปรุงหลักสูตรด้านการพัฒนาเกษตรกร	✓	จำนวนหลักสูตรระยะสั้นด้านกระบวนการผลิตสินค้าเกษตร (ต้นทาง)	มีรูปแบบการเรียนรู้ด้านการพัฒนาการเกษตรสมัยใหม่ที่หลากหลาย เป็นแหล่งความรู้ที่เข้าใจง่าย เปิดกว้างสำหรับผู้เรียนทุกช่วงวัย
2. โครงการพัฒนารายวิชาศึกษาทั่วไป ด้านการบ่มเพาะทักษะทางเกษตร - จัดทำรายวิชาศึกษาทั่วไป ด้านการบ่มเพาะทักษะทางเกษตร สำหรับการเป็น SMART FARMER - อบรมเพิ่มทักษะ SMART FARMER	✓	จำนวนรายวิชาศึกษาทั่วไป ด้านการพัฒนาการเกษตร	บัณฑิตที่สำเร็จการศึกษา ได้รับการบ่มเพาะทักษะการทำเกษตรโดยสามารถบูรณาการองค์ความรู้ที่ได้รับภายในมหาวิทยาลัยเพื่อเข้าสู่การเป็น SMART FARMER
3. โครงการแลกเปลี่ยนบุคลากรนวัตกรรมเพื่อการพัฒนาการเกษตรเชิงพื้นที่ในหน่วยงานหรือสถานประกอบการด้านการเกษตรระดับชาติและนานาชาติ - จัดระบบการทำงานให้เกิดการเชื่อมโยงกับเครือข่ายและภาคส่วนต่าง ๆ ที่เกี่ยวข้อง เช่น ด้านการพัฒนาการเกษตร	✓	บุคลากรในมหาวิทยาลัยเข้าไปทำงานในหน่วยงานด้านการเกษตรระดับชาติ	แพลตฟอร์มความร่วมมือทางวิชาการ ด้านการพัฒนาการเกษตร
4. โครงการพัฒนาสถาบันตามแนวทางการพัฒนาอย่างยั่งยืน - พัฒนาบุคลากร (Up-skill, Re-skill) ทั้งสายวิชาการ และสายสนับสนุน	✓	จำนวนโครงการเพื่อการพัฒนาอย่างยั่งยืน	มหาวิทยาลัยได้รับการจัดอันดับใน THE IMPACT RANKING
5. โครงการบริการวิชาการเพื่อการพัฒนาหลักสูตรเชิงพื้นที่ (การพัฒนาเป็น SMART FARMER) - พัฒนาหลักสูตรผู้ประกอบการเกษตรกรรุ่นใหม่ครบวงจร ทั้งการผลิต การแปรรูป การตลาด ตลอด Supply Chain	✓	หลักสูตรที่ได้รับการปรับปรุงให้เป็นหลักสูตรเชิงพื้นที่	ผู้ประกอบการหรือเกษตรกรที่สำเร็จการศึกษาจากหลักสูตรเชิงพื้นที่ มีรายได้มากกว่า 180,000 บาท/คน/ปี (รายได้ขั้นต่ำของ SMART FARMER)
6. โครงการ University as a Marketplace สำหรับสินค้าเกษตรชุมชน เพื่อการพัฒนาเศรษฐกิจหมุนเวียน - อบรมให้ความรู้การสร้างแพลตฟอร์มการจำหน่ายผลิตภัณฑ์ชุมชน ประเภทสินค้าเกษตร ช่องทาง Online	✓	องค์ความรู้ด้านการพัฒนาช่องทาง การตลาดสินค้าเกษตร ของนักศึกษาและบุคลากร	แพลตฟอร์มการจำหน่ายผลิตภัณฑ์ชุมชน ประเภทสินค้าเกษตร ช่องทาง Online สำหรับ Startup ที่พัฒนาโดยมหาวิทยาลัย

แผนงาน/โครงการ	ระยะเวลา ดำเนินการ (2566)	ผลผลิต (รายปี)	เป้าหมาย (2570)
7. โครงการพัฒนาหลักสูตรเชิงพื้นที่ - กระบวนการปรับปรุงหลักสูตรด้านการพัฒนาการเกษตร - จัดทำรายวิชาศึกษาทั่วไป ด้านการบ่มเพาะทักษะทางเกษตร สำหรับการเป็น SMART FARMER	✓	ปรับปรุงกระบวนการจัดทำหลักสูตรเชิงพื้นที่	บัณฑิตสำเร็จการศึกษาได้รับการบ่มเพาะทักษะการทำงานเชิงพื้นที่
8. การปรับปรุงกฎระเบียบข้อบังคับตามบริบทการพลิกโฉมมหาวิทยาลัย - ปรับปรุง/แก้ไขและพัฒนา ข้อบังคับ ระเบียบ และประกาศของมหาวิทยาลัย ให้สอดคล้องกับสถานการณ์ในปัจจุบัน	✓	ปรับปรุง กฎระเบียบข้อบังคับตามบริบทการพลิกโฉมมหาวิทยาลัย	กฎระเบียบข้อบังคับตามบริบทการพลิกโฉมมหาวิทยาลัย สอดคล้องกับบริบทที่เปลี่ยนไป

แผนปฏิบัติการรายปี ประจำปีงบประมาณ พ.ศ. 2567

แผนงาน/โครงการ	ระยะเวลา ดำเนินการ (2567)	ผลผลิต (รายปี)	เป้าหมาย (2570)
1. โครงการหลักสูตรระยะสั้นเพื่อตอบสนองการพัฒนาศักยภาพเกษตรกร - จัดทำหลักสูตรระยะสั้นด้านการพัฒนาเกษตรกร - อบรมเพิ่มศักยภาพเกษตรกรรุ่นใหม่ - ขับเคลื่อนการดำเนินงานศูนย์บ่มเพาะเกษตรกรรุ่นใหม่	✓	จำนวนหลักสูตรระยะสั้นด้านกระบวนการผลิตสินค้าเกษตร (ต้นทาง)	มีรูปแบบการเรียนรู้ด้านการพัฒนาการเกษตรสมัยใหม่ที่หลากหลาย เป็นแหล่งความรู้ที่ง่าย ๆ เปิดกว้างสำหรับผู้เรียนทุกช่วงวัย
2. โครงการแลกเปลี่ยนบุคลากร นวัตกรรม เพื่อพัฒนาการเกษตรเชิงพื้นที่ ในหน่วยงานหรือสถานประกอบการด้านการเกษตร ระดับชาติและนานาชาติ - อบรม พัฒนาเพิ่มศักยภาพเกษตรกรและสร้างเครือข่าย SMART FARMER ต้นแบบระดับจังหวัด	✓	บุคลากรในมหาวิทยาลัยเข้าไปทำงานในหน่วยงานด้านการเกษตรระดับท้องถิ่น	แพลตฟอร์มความร่วมมือทางวิชาการ ด้านการพัฒนาการเกษตร
3. โครงการบูรณาการองค์ความรู้ร่วมกันระหว่างปราชญ์ ชุมชน กับ นักศึกษา (Reverse Mentoring) - กิจกรรมสำรวจ และจัดทำรายชื่อปราชญ์ชุมชน	✓	จำนวนพื้นที่ที่นักศึกษาลงไปแลกเปลี่ยนเรียนรู้กับปราชญ์ชุมชน	องค์ความรู้สมัยใหม่และภูมิปัญญาจากชุมชน ถูกถ่ายทอดและเกิดเป็นแนวคิดในการสร้างนวัตกรรมเพื่อการเกษตร
4. โครงการพัฒนาสถาบันตามแนวทางการพัฒนาอย่างยั่งยืน - พัฒนาบุคลากร (Up-skill, Re-skill) ทั้งสายวิชาการ และสายสนับสนุน - ปลุกฝังคุณธรรม จริยธรรม ความดี ความรับผิดชอบ ต่อตนเอง ชุมชน สังคม หน่วยงานให้แก่บัณฑิตที่กำลังจะจบการศึกษา ให้ตระหนักถึงความสำคัญของเศรษฐกิจ สังคม และสิ่งแวดล้อม	✓	จำนวนโครงการเพื่อการพัฒนาอย่างยั่งยืน	มหาวิทยาลัยได้รับการจัดอันดับใน THE IMPACT RANKING
5. โครงการบริการวิชาการเพื่อการพัฒนาหลักสูตรเชิงพื้นที่ (การพัฒนาเป็น SMART FARMER) - พัฒนาทักษะอาชีพเกษตรกรสู่ผู้ประกอบการ	✓	จำนวนนักศึกษาชั้นปีที่ 1 ที่เข้าศึกษาในหลักสูตรเชิงพื้นที่	ผู้ประกอบการหรือเกษตรกรที่สำเร็จการศึกษาจากหลักสูตรเชิงพื้นที่ มีรายได้มากกว่า 180,000 บาท/คน/ปี (รายได้ขั้นต่ำของ SMART FARMER)
6. โครงการ University as a Marketplace สำหรับสินค้าเกษตรชุมชน เพื่อการพัฒนาเศรษฐกิจหมุนเวียน - พัฒนาแอปพลิเคชัน สำหรับ Startup	✓	มีระบบการบริหารจัดการสินค้าเกษตร ที่พัฒนาโดยนักศึกษา	แพลตฟอร์มการจำหน่ายผลิตภัณฑ์ชุมชน ประเภทสินค้าเกษตร ช่องทาง Online สำหรับ Startup ที่พัฒนาโดยมหาวิทยาลัย

แผนงาน/โครงการ	ระยะเวลา ดำเนินการ (2567)	ผลผลิต (รายปี)	เป้าหมาย (2570)
7. โครงการพัฒนาหลักสูตรเชิงพื้นที่ - ติดตามหลักสูตรด้านการพัฒนาการเกษตร (ปรับปรุง แก้ไข ทบทวน พัฒนา)	✓	ผ่านความเห็นชอบจาก สภามหาวิทยาลัย	บัณฑิตสำเร็จการศึกษาได้รับการ บ่มเพาะทักษะการทำงานเชิงพื้นที่
8. การปรับปรุงกฎระเบียบข้อบังคับตามบริบท การพลิกโฉมมหาวิทยาลัย - ปรับปรุง/แก้ไขและพัฒนา ข้อบังคับ ระเบียบ และ ประกาศของมหาวิทยาลัย ให้สอดคล้องกับ สถานการณ์ในปัจจุบัน	✓	ปรับปรุง กฎระเบียบ ข้อบังคับตามบริบท การพลิกโฉม มหาวิทยาลัย	กฎระเบียบข้อบังคับตามบริบท การพลิกโฉมมหาวิทยาลัย สอดคล้องกับบริบทที่เปลี่ยนไป

แผนปฏิบัติการรายปี ประจำปีงบประมาณ พ.ศ. 2568

แผนงาน/โครงการ	ระยะเวลา ดำเนินการ (2568)	ผลผลิต (รายปี)	เป้าหมาย (2570)
1. โครงการหลักสูตรระยะสั้น เพื่อตอบสนอง การพัฒนาศักยภาพเกษตรกร - ทบทวน/พัฒนา หลักสูตรด้านการพัฒนาการเกษตร - จัดทำหลักสูตรระยะสั้นด้านการพัฒนาการเกษตร	✓	จำนวนหลักสูตรระยะสั้นด้านการแปรรูปสินค้าเกษตร (กลางทาง)	มีรูปแบบการเรียนรู้ด้านการพัฒนาการเกษตรสมัยใหม่ที่หลากหลาย เป็นแหล่งความรู้ที่เข้าใจง่าย เปิดกว้างสำหรับผู้เรียนทุกช่วงวัย
2. โครงการแลกเปลี่ยนบุคลากร นวัตกรรม เพื่อ พัฒนาการเกษตรเชิงพื้นที่ ในหน่วยงานหรือ สถานประกอบการด้านการเกษตร ระดับชาติ และนานาชาติ - พัฒนาเพิ่มศักยภาพเกษตรกรและสร้างเครือข่าย SMART FARMER/SMART FARMER ต้นแบบ - อบรม พัฒนาเพิ่มศักยภาพเกษตรกรและสร้าง เครือข่าย SMART FARMER ต้นแบบระดับจังหวัด	✓	บุคลากรในมหาวิทยาลัยเข้าไปทำงานในหน่วยงานด้านการเกษตรระดับชาติ	แพลตฟอร์มความร่วมมือทางวิชาการ ด้านการพัฒนาการเกษตร
3. โครงการบูรณาการองค์ความรู้ร่วมกัน ระหว่าง ประชาชนชุมชนกับนักศึกษา (Reverse Mentoring) - กิจกรรมการพัฒนาสื่อความรู้ออนไลน์ ภูมิปัญญา ท้องถิ่นกับการพัฒนานวัตกรรม - พัฒนาศักยภาพเกษตรกรด้านเทคโนโลยี โดยนักศึกษา - พัฒนานักศึกษาด้านภูมิปัญญาท้องถิ่นโดยประชาชน ชุมชน	✓	จำนวนพื้นที่ที่นักศึกษาลงไปแลกเปลี่ยนเรียนรู้กับประชาชนชุมชน	องค์ความรู้สมัยใหม่และภูมิปัญญาจากชุมชน ถูกถ่ายทอดและเกิดเป็นแนวคิดในการสร้างนวัตกรรมเพื่อการเกษตร
4. โครงการเพิ่มประสิทธิภาพการบริหารจัดการ สินค้าเกษตรตลอดห่วงโซ่อุปทาน - กิจกรรมเชื่อมโยงสร้างพันธมิตรตลอดห่วงโซ่อุปทาน	✓	มีแปลงสาธิตการทำเกษตรแปลงใหญ่ภายในมหาวิทยาลัย	มูลค่าสินค้าเกษตรของจังหวัดเพิ่มขึ้น
5. โครงการพัฒนาสถาบันตามแนวทางการ พัฒนาอย่างยั่งยืน - ปรับปรุง/พัฒนาระบบเทคโนโลยีสารสนเทศ เช่น งานคลัง งานบุคลากร งานพัสดุ งานแผน และงาน กิจการนักศึกษา ภายในมหาวิทยาลัยให้มีความ เชื่อมโยงกัน	✓	จำนวนโครงการเพื่อการพัฒนาอย่างยั่งยืน	มหาวิทยาลัยได้รับการจัดอันดับใน THE IMPACT RANKING
6. โครงการ University as a Marketplace สำหรับสินค้าเกษตรชุมชน เพื่อการพัฒนา เศรษฐกิจหมุนเวียน - การตลาดออนไลน์ Digital Marketing เพื่อให้ การเกษตรเข้าถึงกลุ่มคนยุคใหม่ - ติดตาม ประเมินผล และ Upskill Reskill	✓	มีแพลตฟอร์มการจำหน่ายผลิตภัณฑ์ชุมชน	แพลตฟอร์มการจำหน่ายผลิตภัณฑ์ชุมชน ประเภทสินค้าเกษตร ช่องทาง Online สำหรับ Startup ที่พัฒนาโดยมหาวิทยาลัย

แผนงาน/โครงการ	ระยะเวลา ดำเนินการ (2568)	ผลผลิต (รายปี)	เป้าหมาย (2570)
<p>7. โครงการพัฒนาศักยภาพนักศึกษา กลุ่มวิสาหกิจและผู้ประกอบการธุรกิจทางการเกษตรตามแนวทางการพัฒนาของ BCG</p> <ul style="list-style-type: none"> - กิจกรรมบ่มเพาะนักศึกษาสตาร์ทอัพและ IDEs (Innovative Driven Enterprises) ที่เกี่ยวข้องกับ BCG - กิจกรรมยกระดับความสามารถของกำลังคน BCG (BCG Capacity Building) - การประยุกต์ใช้ Big data กับการวางแผนการจัดการเกษตร - โครงการ 1 ตำบล 1 ชุมชนเกษตรอัจฉริยะ 	✓	จำนวนนักศึกษาปีสุดท้าย ที่สามารถเสนอแผนธุรกิจตามแนวทาง BCG	<p>เกิดกิจกรรมทางเศรษฐกิจใหม่ครอบคลุม 6 ด้านสำคัญ ตามแนวทาง BCG คือ</p> <ol style="list-style-type: none"> 1. เศรษฐกิจชีวภาพ (Bioeconomy) 2. เศรษฐกิจหมุนเวียน (Circular Economy) 3. เศรษฐกิจสีเขียว (Green Economy) 4. เศรษฐกิจอัจฉริยะ (Intelligent Economy) 5. เศรษฐกิจร่วมใช้ประโยชน์ (Sharing Economy) 6. เศรษฐกิจผู้สูงอายุ (Silver Economy)
<p>8. โครงการพัฒนาหลักสูตรเชิงพื้นที่</p> <ul style="list-style-type: none"> - เปิดรับสมัครนักศึกษาด้านการพัฒนาการเกษตร - เปิดสอนรายวิชาศึกษาทั่วไป ด้านการบ่มเพาะทักษะทางเกษตร สำหรับการเป็น SMART FARMER 	✓	จำนวนนักศึกษาที่เข้าเรียนหลักสูตรเชิงพื้นที่	บัณฑิตสำเร็จการศึกษาได้รับการบ่มเพาะทักษะการทำงานเชิงพื้นที่
<p>9. การปรับปรุงกฎระเบียบข้อบังคับตามบริบทการพลิกโฉมมหาวิทยาลัย</p> <ul style="list-style-type: none"> - ปรับปรุง/แก้ไขและพัฒนา ข้อบังคับ ระเบียบ และประกาศของมหาวิทยาลัย ให้สอดคล้องกับสถานการณ์ในปัจจุบัน 	✓	ปรับปรุง กฎระเบียบข้อบังคับตามบริบทการพลิกโฉมมหาวิทยาลัย	กฎระเบียบข้อบังคับตามบริบทการพลิกโฉมมหาวิทยาลัย สอดคล้องกับบริบทที่เปลี่ยนไป

แผนปฏิบัติการรายปี ประจำปีงบประมาณ พ.ศ. 2569

แผนงาน/โครงการ	ระยะเวลา ดำเนินการ (2569)	ผลผลิต (รายปี)	เป้าหมาย (2570)
1. โครงการหลักสูตรระยะสั้น เพื่อตอบสนอง การพัฒนาศักยภาพเกษตรกร - ทบทวน/พัฒนา หลักสูตรด้านการพัฒนาการ เกษตร - จัดทำแหล่งความรู้ด้านการเกษตรสำหรับผู้เรียน ทุกช่วงวัย	✓	จำนวนหลักสูตรระยะ สั้นด้านการแปรรูป สินค้าเกษตร (กลางทาง)	มีรูปแบบการเรียนรู้ด้านการ พัฒนาการเกษตรสมัยใหม่ที่ หลากหลาย เป็นแหล่งความรู้ที่ง่าย เปิดกว้างสำหรับผู้เรียนทุก ช่วงวัย
2. โครงการแลกเปลี่ยนบุคลากร นวัตกรรม เพื่อพัฒนาการเกษตรเชิงพื้นที่ ในหน่วยงาน หรือสถานประกอบการด้านการเกษตร ระดับชาติและนานาชาติ - พัฒนาเพิ่มศักยภาพเกษตรกรและสร้างเครือข่าย SMART FARMER/SMART FARMER ต้นแบบ - จัดระบบการทำงานให้เกิดการเชื่อมโยงกับศูนย์ เครือข่ายและภาคส่วนต่าง ๆ ที่เกี่ยวข้อง เช่น ด้าน การพัฒนาการเกษตร	✓	บุคลากรใน มหาวิทยาลัยเข้าไป ทำงานในหน่วยงานด้าน การเกษตรระดับ นานาชาติ	แพลตฟอร์มความร่วมมือทาง วิชาการ ด้านการพัฒนาการเกษตร
3. โครงการบูรณาการองค์ความรู้ร่วมกัน ระหว่าง ประชาชนชุมชนกับนักศึกษา (Reverse Mentoring) - กิจกรรมการ work and travel ของนักศึกษา โดยมีปราชญ์ชุมชนเป็น Host Family	✓	จำนวนนวัตกรรมหรือ ภูมิปัญญาที่ มหาวิทยาลัยได้รับจาก การแลกเปลี่ยนความรู้	องค์ความรู้สมัยใหม่และภูมิปัญญา จากชุมชน ถูกถ่ายทอดและเกิดเป็น แนวคิดในการสร้างนวัตกรรมเพื่อ การเกษตร
4. โครงการเพิ่มประสิทธิภาพการบริหาร จัดการสินค้าเกษตรตลอดห่วงโซ่อุปทาน - ส่งเสริมการรับรองมาตรฐานผลิตภัณฑ์สินค้า เกษตรของบัณฑิตผู้ประกอบการ	✓	มีศูนย์ เทคโนโลยีการเกษตร และนวัตกรรมทาง การเกษตร	มูลค่าสินค้าเกษตรของจังหวัดเพิ่มขึ้น
5. โครงการพัฒนาสถาบันตามแนวทางการ พัฒนาอย่างยั่งยืน - ปรับปรุง/พัฒนาระบบเทคโนโลยีสารสนเทศ เช่น งานคลัง งานบุคลากร งานพัสดุ งานแผน และงาน กิจการนักศึกษา ภายในมหาวิทยาลัยให้มีความ เชื่อมโยงกัน - พัฒนาบุคลากร (Up-skill, Re -skill) ทั้งสาย วิชาการ และสายสนับสนุน	✓	จำนวนโครงการที่ สามารถนำเข้าการจัด อันดับมหาวิทยาลัย	มหาวิทยาลัยได้รับการจัดอันดับใน THE IMPACT RANKING
6. โครงการบริการวิชาการเพื่อการพัฒนา หลักสูตรเชิงพื้นที่ (การพัฒนาเป็น SMART FARMER) - ติดตามและประเมินผลการพัฒนาหลักสูตรเชิง พื้นที่	✓	จำนวนนักศึกษาชั้นปีที่ 1 ที่เข้าศึกษาใน หลักสูตรเชิงพื้นที่	ผู้ประกอบการหรือเกษตรกรที่สำเร็จ การศึกษาจากหลักสูตรเชิงพื้นที่ มี รายได้มากกว่า 180,000 บาท/คน/ปี (รายได้ขั้นต่ำของ SMART FARMER)

แผนงาน/โครงการ	ระยะเวลา ดำเนินการ (2569)	ผลผลิต (รายปี)	เป้าหมาย (2570)
<p>7. โครงการพัฒนาศักยภาพนักศึกษา กลุ่มวิสาหกิจและผู้ประกอบการธุรกิจทางการเกษตร ตามแนวทางการพัฒนาของ BCG</p> <ul style="list-style-type: none"> - ธนาคารทรัพยากรชีวภาพ (Biobank) - โรงงานต้นแบบระดับขยายขนาด (Pilot Plant) และโรงงานสาธิต (Demonstration Plant) - กิจกรรมยกระดับความสามารถของอาสาสมัครเกษตรเพื่อสนับสนุนการปรับเปลี่ยนไปสู่ระบบเกษตรสมัยใหม่ 	✓	จำนวนผู้ประกอบการทางการเกษตร ตามแนวทางการพัฒนาของ BCG	<p>เกิดกิจกรรมทางเศรษฐกิจใหม่ครอบคลุม 6 ด้านสำคัญ ตามแนวทาง BCG คือ</p> <ol style="list-style-type: none"> 1. เศรษฐกิจชีวภาพ (Bioeconomy) 2. เศรษฐกิจหมุนเวียน (Circular Economy) 3. เศรษฐกิจสีเขียว (Green Economy) 4. เศรษฐกิจอัจฉริยะ (Intelligent Economy) 5. เศรษฐกิจร่วมใช้ประโยชน์ (Sharing Economy) 6. เศรษฐกิจผู้สูงอายุ (Silver Economy)
<p>8. การปรับปรุงกฎระเบียบข้อบังคับตามบริบทการพลิกโฉมมหาวิทยาลัย</p> <ul style="list-style-type: none"> - ปรับปรุง/แก้ไขและพัฒนา ข้อบังคับ ระเบียบ และประกาศของมหาวิทยาลัย ให้สอดคล้องกับสถานการณ์ในปัจจุบัน - จัดให้มีฐานข้อมูลทางกฎหมายเพื่อเป็นแหล่งรวบรวมกฎหมาย 	✓	ปรับปรุง กฎระเบียบข้อบังคับตามบริบทการพลิกโฉมมหาวิทยาลัย	กฎระเบียบข้อบังคับตามบริบทการพลิกโฉมมหาวิทยาลัย สอดคล้องกับบริบทที่เปลี่ยนไป

แผนปฏิบัติการรายปี ประจำปีงบประมาณ พ.ศ. 2570

แผนงาน/โครงการ	ระยะเวลา ดำเนินการ (2570)	ผลผลิต (รายปี)	เป้าหมาย (2570)
1. โครงการหลักสูตรระยะสั้น เพื่อตอบสนอง การพัฒนาศักยภาพเกษตรกร - พัฒนาหลักสูตรระยะสั้นด้านการพัฒนาเกษตรกร	✓	จำนวนหลักสูตรระยะสั้น ด้านการพัฒนาศักยภาพ กระบวนการตลาด สินค้าเกษตร (ปลายทาง)	มีรูปแบบการเรียนรู้ด้านการ พัฒนาการเกษตรสมัยใหม่ที่ หลากหลาย เป็นแหล่งความรู้ที่ เข้าใจง่าย เปิดกว้างสำหรับ ผู้เรียนทุกช่วงวัย
2. โครงการเพิ่มประสิทธิภาพการบริหารจัดการ สินค้าเกษตรตลอดห่วงโซ่อุปทาน - ส่งเสริมการบริหารจัดการโซ่อุปทานสินค้าเกษตร ของบัณฑิตผู้ประกอบการ - ติดตามและประเมินผล	✓	จำนวนเกษตรกร ยกระดับเป็น SMART FARMER	มูลค่าสินค้าเกษตรของจังหวัด เพิ่มขึ้น
3. โครงการพัฒนาสถาบันตามแนวทางการ พัฒนาอย่างยั่งยืน - พัฒนาบุคลากร (Up-skill, Re -skill) ทั้งสาย วิชาการ และสายสนับสนุน - ปลูกฝังคุณธรรม จริยธรรม ความดี ความรับผิดชอบ ต่อตนเอง ชุมชน สังคม หน่วยงานให้แก่บัณฑิตที่ กำลังจะจบการศึกษา ให้ตระหนักถึงความสำคัญของ เศรษฐกิจ สังคม และสิ่งแวดล้อม	✓	อันดับมหาวิทยาลัยตาม แนวทาง THE IMPACT RANKING ดีขึ้น	มหาวิทยาลัยได้รับการจัดอันดับ ใน THE IMPACT RANKING
4. การปรับปรุงกฎระเบียบข้อบังคับตามบริบท การพลิกโฉมมหาวิทยาลัย - ปรับปรุง/แก้ไขและพัฒนา ข้อบังคับ ระเบียบ และ ประกาศของมหาวิทยาลัย ให้สอดคล้องกับ สถานการณ์ในปัจจุบัน - จัดให้มีฐานข้อมูลทางกฎหมายเพื่อเป็นแหล่ง รวบรวมกฎหมาย	✓	ปรับปรุง กฎระเบียบ ข้อบังคับตามบริบทการ พลิกโฉมมหาวิทยาลัย	กฎระเบียบข้อบังคับตามบริบท การพลิกโฉมมหาวิทยาลัย สอดคล้องกับบริบทที่เปลี่ยนไป

2.3.6 แนวทางการติดตามและประเมินผล

การกำกับ ติดตามและประเมินผลการดำเนินงาน แผนพัฒนาความเป็นเลิศมหาวิทยาลัยราชภัฏเพชรบูรณ์ การติดตามและประเมินผลการดำเนินงานเป็นเครื่องมือสำคัญที่จะช่วยให้การดำเนินงานบรรลุตามแผนที่ตั้งไว้ และทำให้ผู้บริหารรวมทั้งผู้ปฏิบัติงานทราบถึงความสำเร็จ และความล้มเหลวของการดำเนินงาน นำไปสู่การปรับปรุงแนวทางการดำเนินงานให้มีประสิทธิภาพ และทันต่อเปลี่ยนแปลงของบริบทภายนอก โดยมหาวิทยาลัยมีระบบการติดตามและประเมินผลแผนพัฒนาความเป็นเลิศ ดังนี้

1. การกำกับการดำเนินงานตามแผนพัฒนาความเป็นเลิศ และการตรวจสอบเชิงนโยบาย เพื่อให้การขับเคลื่อนการดำเนินงานตามแผนพัฒนาความเป็นเลิศ สู่เป้าหมายที่มหาวิทยาลัยกำหนดไว้ มหาวิทยาลัยจะมีการกำกับการดำเนินงานตามแผนพัฒนาความเป็นเลิศ และมีการตรวจสอบเชิงนโยบายอย่างต่อเนื่อง โดยมีการดำเนินการ ดังนี้

1) การแต่งตั้งคณะกรรมการขับเคลื่อนแผนพัฒนาความเป็นเลิศ โดยการมีส่วนร่วมของบุคลากรทุกระดับ

2) แต่งตั้งคณะกรรมการติดตามและประเมินผล การดำเนินงานตามแผนพัฒนาความเป็นเลิศ มหาวิทยาลัยราชภัฏเพชรบูรณ์ โดยติดตามเป็นรายไตรมาส เพื่อติดตามผลการดำเนินงาน และมีการปรับปรุงแผนพัฒนาความเป็นเลิศ มหาวิทยาลัยราชภัฏเพชรบูรณ์ ให้มีความทันสมัย เหมาะสมกับสถานการณ์รวมทั้งให้ข้อเสนอแนะเพื่อนำมาใช้ในการปรับปรุงการดำเนินงานตามแผน ในระยะต่อไป

2. การติดตาม และประเมินผลแผนพัฒนาความเป็นเลิศ หลังจากที่ได้มีการนำแผนพัฒนาความเป็นเลิศ ไปสู่การปฏิบัติแล้ว และมีการติดตามและประเมินผล ตามแผนพัฒนาความเป็นเลิศ 3 ระยะ คือ

ระยะที่ 1 การติดตามความก้าวหน้าประจำปี หลังจากที่ได้มีการแปลงแผนไปสู่การปฏิบัติเป็นแผนปฏิบัติการประจำปี โดยมีการติดตามเป็นรายไตรมาส ซึ่งจะเป็นการติดตามความก้าวหน้า ผลการดำเนินงานของโครงการ/กิจกรรม ตัวชี้วัดต่าง ๆ ในแผนแต่ละเรื่องเพื่อตรวจสอบการดำเนินงาน ระหว่างเป้าหมายที่กำหนดไว้กับผลการดำเนินงานที่เกิดขึ้นจริง ซึ่งจะนำไปสู่การแก้ไขปัญหาอุปสรรคที่เกิดขึ้น ระหว่างดำเนินงาน ตลอดจนการทบทวนเป้าหมายและกลยุทธ์ให้เหมาะสมกับสถานการณ์ที่อาจมีการเปลี่ยนแปลง

ระยะที่ 2 การประเมินผลในระยะครึ่งแผน เป็นการประเมินผลในระหว่างที่มีการปฏิบัติตามแผนพัฒนาความเป็นเลิศ โดยเป็นการทบทวนผลความก้าวหน้าและปัญหาอุปสรรค ต่าง ๆ เพื่อนำไปสู่การทบทวน ประเด็นแผนพัฒนาความเป็นเลิศ เป้าประสงค์ตัวชี้วัดความสำเร็จและกลยุทธ์ เพื่อการปรับเปลี่ยนแผนพัฒนาความเป็นเลิศ ให้มีความเหมาะสมกับสถานการณ์

ระยะที่ 3 การประเมินผลเมื่อสิ้นสุดแผน เป็นการประเมินผลเมื่อครบกำหนดระยะเวลาของแผนพัฒนาความเป็นเลิศ เพื่อสรุปผลการปฏิบัติการและประเมินผลสัมฤทธิ์ที่เกิดขึ้น รวมทั้งผลกระทบต่าง ๆ ที่เกิดขึ้น ตลอดระยะเวลาที่กำหนดไว้ตามแผนพัฒนาความเป็นเลิศ

ส่วนที่ 3

ผลที่คาดว่าจะได้รับ

ส่วนที่ 3 ผลที่คาดว่าจะได้รับ

3.1 เป้าหมายการดำเนินการในระยะ 5 ปี

โครงการ/กิจกรรม ตามเป้าหมายการดำเนินการในระยะ 5 ปี (พ.ศ. 2566 – 2570) มหาวิทยาลัยราชภัฏเพชรบูรณ์ เพื่อผลักดันประเด็นการพัฒนาตามกลุ่มยุทธศาสตร์ ผ่าน 5 กิจกรรมการพลิกโฉมมหาวิทยาลัย 5 ด้าน ได้แก่

1. ด้านการพัฒนาคุณภาพการเรียนการสอน
2. ด้านการพัฒนาและแสวงหาบุคลากร
3. ด้านความเป็นนานาชาติ
4. ด้านการบริหารงานวิจัยและนวัตกรรม
5. ด้านการสร้างแพลตฟอร์มความร่วมมือ

ให้ประสบความสำเร็จตามเป้าหมายการดำเนินการในระยะ 5 ปี ที่ตั้งไว้ ดังรายละเอียดต่อไปนี้

เป้าหมายการดำเนินงานในระยะ 5 ปี

ประเด็นการพัฒนา	2566	2567	2568	2569	2570
<p>1. ด้านการพัฒนาคุณภาพการเรียนการสอน</p>	<p>1. หลักสูตรระยะสั้นด้านกระบวนการผลิตสินค้าเกษตร (ต้นทาง) (1,6)</p> <p>(1) โครงการหลักสูตรระยะสั้น เพื่อตอบสนองการพัฒนาศักยภาพเกษตรกร</p> <p>(6) โครงการพัฒนาสถาบันตามแนวทางการพัฒนาอย่างยั่งยืน</p> <p>2. วิทยศึกษศึกษาทั่วไป ด้านการพัฒนาการเกษตร (2)</p> <p>(2) โครงการพัฒนารายวิชาศึกษาทั่วไป ด้านการบูรณาการทักษะทางเกษตร</p> <p>3. มีหลักสูตรใหม่ หรือหลักสูตรที่ได้รับการปรับปรุงให้เป็นหลักสูตรเชิงพื้นที่ (6,7,8,10)</p> <p>(6) โครงการพัฒนาสถาบันตามแนวทางการพัฒนาอย่างยั่งยืน</p> <p>(7) โครงการบริการวิชาการเพื่อการพัฒนาหลักสูตรเชิง</p>	<p>1. หลักสูตรระยะสั้นด้านกระบวนการผลิตสินค้าเกษตร (กลางทาง) (1,6)</p> <p>(1) โครงการหลักสูตรระยะสั้น เพื่อตอบสนองการพัฒนาศักยภาพเกษตรกร</p> <p>(6) โครงการพัฒนาสถาบันตามแนวทางการพัฒนาอย่างยั่งยืน</p> <p>2. โครงการหรือนวัตกรรมโดยนักศึกษาที่มุ่งเน้นการพัฒนาเศรษฐกิจการเกษตร (3,6,7,8)</p> <p>(3) โครงการแลกเปลี่ยนบุคลากรนวัตกรรมเพื่อการพัฒนาการเกษตรเชิงพื้นที่ในหน่วยงานหรือสถานประกอบการด้านเกษตรระดับชาติและนานาชาติ</p> <p>(6) โครงการพัฒนาสถาบันตามแนวทางการพัฒนาอย่างยั่งยืน</p> <p>(7) โครงการบริการวิชาการเพื่อการพัฒนาหลักสูตรเชิง</p>	<p>1. หลักสูตรระยะสั้นด้านกระบวนการผลิตสินค้าเกษตร (ปลายทาง) (1,6)</p> <p>(1) โครงการหลักสูตรระยะสั้น เพื่อตอบสนองการพัฒนาศักยภาพเกษตรกร</p> <p>(6) โครงการพัฒนาสถาบันตามแนวทางการพัฒนาอย่างยั่งยืน</p> <p>2. จำนวนนักศึกษาชั้นปีที่ 1 ที่เข้าศึกษาในหลักสูตรเชิงพื้นที่ (10)</p> <p>(10) โครงการพัฒนาหลักสูตรเชิงพื้นที่ที่</p> <p>3. แปลงสถิติการทำเกษตรแปลงใหญ่ภายในมหาวิทยาลัย (3,4,5,8,9)</p> <p>(3) โครงการแลกเปลี่ยนบุคลากรนวัตกรรมเพื่อการพัฒนาการเกษตรเชิงพื้นที่ในหน่วยงานหรือสถานประกอบการด้านเกษตรระดับชาติและนานาชาติ</p>	<p>1. เกษตรกรในพื้นที่เป้าหมาย มีทักษะการพัฒนาการจัดการจัดการทางเกษตร (1,4,5,10)</p> <p>(1) โครงการหลักสูตรระยะสั้น เพื่อตอบสนองการพัฒนาศักยภาพเกษตรกร</p> <p>(4) โครงการบูรณาการองค์ความรู้ร่วมกันระหว่างปราชญ์ชุมชนกับนักศึกษา (Reverse Mentoring)</p> <p>(5) โครงการเพิ่มประสิทธิภาพการบริหารจัดการสินค้าเกษตรตลอดห่วงโซ่อุปทาน</p> <p>(10) โครงการพัฒนาหลักสูตรเชิงพื้นที่ที่</p> <p>2. นักศึกษาปีสุดท้าย ที่สามารถเสนอแผนธุรกิจตามแนวทาง BCG (3,6,9)</p> <p>(3) โครงการแลกเปลี่ยนบุคลากรนวัตกรรมเพื่อการพัฒนาการเกษตรเชิงพื้นที่ในหน่วยงานหรือสถาน</p>	<p>1. รูปแบบการเรียนรู้ด้านการพัฒนาการเกษตรสมัยใหม่ที่หลากหลาย เป็นแหล่งความรู้ที่ง่าย ยืดหยุ่น เปิดกว้างสำหรับผู้เรียนทุกช่วงวัย (1)</p> <p>(1) โครงการหลักสูตรระยะสั้น เพื่อตอบสนองการพัฒนาศักยภาพเกษตรกร</p> <p>2. บันทึกที่สำเร็จการศึกษาได้รับการบูรณาการโดยสามารถบูรณาการองค์ความรู้ที่ได้รับภายในมหาวิทยาลัยเพื่อเข้าสู่การเป็น SMART FARMER (6)</p> <p>(6) โครงการพัฒนาอย่างตามแนวทางการพัฒนาอย่างยั่งยืน</p> <p>3. ผู้ประกอบการหรือเกษตรกรที่สำเร็จการศึกษาจากหลักสูตรเชิงพื้นที่ มีรายได้มากกว่า 180,000 บาท/คน/ปี (5)</p>

* หมายเหตุ : หมายเลขในวงเล็บ เป็นลำดับโครงการภายใต้แผนปฏิบัติการรายปี (พ.ศ. 2566 – 2570) หน้า 45

ประเด็นการพัฒนา	2566 พื้นที่ (การพัฒนาเป็น SMART FARMER) (8) โครงการ University as a Marketplace สำหรับสินค้าเกษตรชุมชน เพื่อการพัฒนาเศรษฐกิจหมุนเวียน (10) โครงการพัฒนาหลักสูตรเชิงพื้นที่	2567 (7) โครงการบริการวิชาการ เพื่อการพัฒนาหลักสูตรเชิงพื้นที่ (การพัฒนาเป็น SMART FARMER) (8) โครงการ University as a Marketplace สำหรับสินค้าเกษตรชุมชน เพื่อการพัฒนาเศรษฐกิจหมุนเวียน	2568 (4) โครงการบูรณาการองค์ความรู้ร่วมกันระหว่าง ปรากฏการณ์ชุมชนกับนักศึกษ (Reverse Mentoring) (5) โครงการเพิ่มประสิทธิภาพการบริหารจัดการสินค้าเกษตรตลอดห่วงโซ่อุปทาน (8) โครงการ University as a Marketplace สำหรับสินค้าเกษตรชุมชน เพื่อการพัฒนาเศรษฐกิจหมุนเวียน (9) โครงการพัฒนาวิทยาศาสตร์และผู้ประกอบการ	2569 ประกอบกรดำเนินการเกษตรระดับชาติและนานาชาติ (6) โครงการพัฒนาสถาบันตามแนวทางการพัฒนาอย่างยั่งยืน (9) โครงการพัฒนาศักยภาพนักศึกษา กลุ่มวิสาหกิจและผู้ประกอบการธุรกิจทางการเกษตร ตามแนวทางพัฒนาของ BCG	2570 (5) โครงการเพิ่มประสิทธิภาพการบริหารจัดการสินค้าเกษตรตลอดห่วงโซ่อุปทาน 4. เกิดกิจกรรมทางเศรษฐกิจใหม่ครอบคลุม 6 ด้านสำคัญตามแนวทาง BCG คือ 4.1 เศรษฐกิจชีวภาพ (Bioeconomy) 4.2 เศรษฐกิจหมุนเวียน (Circular Economy) 4.3 เศรษฐกิจสีเขียว (Green Economy) 4.4 เศรษฐกิจอัจฉริยะ (Intelligent Economy) 4.5 เศรษฐกิจร่วมใช้ประโยชน์ (Sharing Economy) 4.6 เศรษฐกิจผู้สูงอายุ (Silver Economy) (6) (6) โครงการพัฒนาสถาบันตามแนวทางการพัฒนาอย่างยั่งยืน
-----------------	--	--	---	--	---

* หมายเหตุ : หมายเลขในวงเล็บ เป็นลำดับโครงการภายใต้แผนปฏิบัติการรายปี (พ.ศ. 2566 – 2570) หน้า 45

ประเด็นการพัฒนา	2566	2567	2568	2569	2570
2. ด้านการพัฒนาและแสวงหาบุคลากร	<p>1. บุคลากรภายในได้รับการพัฒนาทักษะในการขับเคลื่อน พัฒนา และเปลี่ยนแปลงการพัฒนาทางการเกษตรเชิงพื้นที่ (3)</p> <p>(3) โครงการแลกเปลี่ยนบุคลากรนวัตกรรมเพื่อการพัฒนาเกษตรเชิงพื้นที่ในหน่วยงานหรือสถานประกอบการด้านเกษตรระดับชาติและนานาชาติ</p>	<p>1. ปรากฏชุมชน หรือผู้มีปัญญาด้านศิลปะวัฒนธรรม ภูมิปัญญาท้องถิ่น มีส่วนร่วมกับกระบวนการขับเคลื่อนการดำเนินงานของมหาวิทยาลัย ในประเด็นการค้าเงินงาน เพื่อการพัฒนาท้องถิ่น (4)</p> <p>(4) โครงการบูรณาการองค์ความรู้ร่วมกันระหว่าง ปรากฏชุมชนกับนักศึกษา (Reverse Mentoring)</p>	<p>1. มีการแลกเปลี่ยนหรือให้ทุนแก่บุคลากรวิชาชีพที่เกี่ยวข้องกับการพัฒนามหาวิทยาลัย ทั้งในระดับหน่วยงานระดับจังหวัด ระดับชาติ และระดับนานาชาติ (3)</p> <p>(3) โครงการแลกเปลี่ยนบุคลากรนวัตกรรมเพื่อการพัฒนาเกษตรเชิงพื้นที่ในหน่วยงานหรือสถานประกอบการด้านเกษตรระดับชาติและนานาชาติ</p>	<p>1. บุคลากรในมหาวิทยาลัยเข้าไปทำงานในหน่วยงานด้านการเกษตรระดับนานาชาติ (3)</p> <p>(3) โครงการแลกเปลี่ยนบุคลากรนวัตกรรมเพื่อการพัฒนาเกษตรเชิงพื้นที่ในหน่วยงานหรือสถานประกอบการด้านเกษตรระดับชาติและนานาชาติ</p> <p>2. นวัตกรรมหรือภูมิปัญญาที่มหาวิทยาลัยได้รับจากการแลกเปลี่ยนความรู้ (5)</p> <p>(5) โครงการเพิ่มประสิทธิภาพการบริหารจัดการสินค้าเกษตรตลอดห่วงโซ่อุปทาน</p>	<p>1. แพลตฟอร์มการจำหน่ายผลิตภัณฑ์ชุมชน ประเภทสินค้าเกษตร ช่องทาง Online สำหรับ Startup ที่พัฒนาโดยมหาวิทยาลัย (8)</p> <p>(8) โครงการ University as a Marketplace สำหรับสินค้าเกษตรชุมชน เพื่อการพัฒนาเศรษฐกิจชุมชน</p> <p>2. แพลตฟอร์มความร่วมมือทางวิชาการ ด้านการพัฒนาการเกษตร (3,8)</p> <p>(3) โครงการแลกเปลี่ยนบุคลากรนวัตกรรมเพื่อการพัฒนาสินค้าเกษตรเชิงพื้นที่ในหน่วยงานหรือสถานประกอบการด้านเกษตรระดับชาติและนานาชาติ</p> <p>(8) โครงการ University as a Marketplace สำหรับสินค้าเกษตรชุมชน เพื่อการพัฒนาเศรษฐกิจชุมชน</p>

ประเด็นการพัฒนา	2566	2567	2568	2569	2570
3. ด้านความเป็นนานาชาติ	<p>1. โครงการเพื่อการพัฒนาอย่างยั่งยืนของมหาวิทยาลัยที่สอดคล้องกับแผนพัฒนาเพื่อความยั่งยืน ของส.ป.อ. (6)</p> <p>(6) โครงการพัฒนาลำดับตามแนวทางการพัฒนาอย่างยั่งยืน</p>	<p>1. มหาวิทยาลัยเข้าร่วมการประเมินเพื่อจัดอันดับ และได้รับการจัดอันดับใน THE IMPACT RANKING ในลำดับที่ 801 - 1,000 (6)</p> <p>(6) โครงการพัฒนาลำดับตามแนวทางการพัฒนาอย่างยั่งยืน</p>	<p>1. บุคลากรในมหาวิทยาลัยเข้าไปทำงานในหน่วยงานด้านการเกษตรระดับชาติ (3)</p> <p>(3) โครงการแลกเปลี่ยนบุคลากรนวัตกรรมเพื่อการพัฒนาเกษตรเชิงพื้นที่ในหน่วยงานหรือสถานประกอบการด้านเกษตรระดับชาติและนานาชาติ</p> <p>2. มหาวิทยาลัยเข้าร่วมการประเมินเพื่อจัดอันดับ และได้รับการจัดอันดับใน THE IMPACT RANKING ในลำดับที่ 401 - 600 (6)</p>	<p>1. มหาวิทยาลัยเข้าร่วมการประเมินเพื่อจัดอันดับ และได้รับการจัดอันดับใน THE IMPACT RANKING ในลำดับที่ 401 - 600 (6)</p> <p>(6) โครงการพัฒนาลำดับตามแนวทางการพัฒนาอย่างยั่งยืน</p>	<p>3. องค์กรความรู้สมัยใหม่และภูมิปัญญาจากชุมชน ถูกถ่ายทอดและเกิดเป็นแนวคิดในการสร้างนวัตกรรมเพื่อการเกษตร (4)</p> <p>(4) โครงการบูรณาการองค์ความรู้ร่วมกันระหว่าง ประชาชน ชุมชนกับนักศึกษา (Reverse Mentoring)</p> <p>1. มหาวิทยาลัยเข้าร่วมการประเมินเพื่อจัดอันดับ และได้รับการจัดอันดับใน THE IMPACT RANKING ในลำดับที่ 201 - 400 (6)</p> <p>(6) โครงการพัฒนาลำดับตามแนวทางการพัฒนาอย่างยั่งยืน</p> <p>2. แพลตฟอร์มความร่วมมือทางวิชาการระดับนานาชาติ ด้านการพัฒนาการเกษตร (3,8)</p> <p>(3) โครงการแลกเปลี่ยนบุคลากรนวัตกรรมเพื่อการพัฒนาการเกษตรเชิงพื้นที่ใน</p>

* หมายเหตุ : หมายเลขในวงเล็บ เป็นลำดับโครงการภายใต้แผนปฏิบัติการรายปี (พ.ศ. 2566 - 2570) หน้า 45

ประเด็นการพัฒนา	2566	2567	2568	2569	2570
4. ด้านการบริหารงานวิจัยและนวัตกรรม	<p>1. ภาวะเทียบการบริหารงานวิจัย มีความสอดคล้องกับบริบทการพลิกโฉมมหาวิทยาลัย (6,11)</p> <p>(6) โครงการพัฒนาสถาบันตามแนวทางการพัฒนาอย่างยั่งยืน</p> <p>(11) โครงการปรับปรุงภาวะเทียบข้อบังคับตามบริบทการพลิกโฉมมหาวิทยาลัย</p>	<p>1. งานวิจัยและสร้างนวัตกรรมทางการเกษตร ที่นำไปใช้ใน การพัฒนาชุมชนตามบริบทพื้นที่ (7,8)</p> <p>(7) โครงการบริการวิชาการ เพื่อการพัฒนาหลักสูตรเชิงพื้นที่ (การพัฒนาเป็น SMART FARMER)</p> <p>(8) โครงการ University as a Marketplace สำหรับพัฒนาสถาบันเศรษฐกิจชุมชน</p>	<p>(6) โครงการพัฒนาสถาบันตามแนวทางการพัฒนาอย่างยั่งยืน</p> <p>1. แปลงสถิติหรือนวัตกรรมต้นแบบ ที่นักวิจัยหรือนักศึกษาที่ได้จากการลงไปแลกเปลี่ยนเรียนรู้กับปราชญ์ชุมชน (3,8)</p> <p>(3) โครงการแลกเปลี่ยนบุคลากรนวัตกรรมเพื่อการพัฒนาเกษตรเชิงพื้นที่ในหน่วยงานหรือสถานประกอบการด้านการเกษตรระดับชาติและนานาชาติ</p> <p>(8) โครงการ University as a Marketplace สำหรับสถาบันเกษตรชุมชน เพื่อการพัฒนาเศรษฐกิจชุมชน</p>	<p>1. ศูนย์เทคโนโลยีการเกษตรและนวัตกรรมทางการเกษตร (7)</p> <p>(7) โครงการบริการวิชาการเพื่อการพัฒนาหลักสูตรเชิงพื้นที่ (การพัฒนาเป็น SMART FARMER)</p>	<p>หน่วยงานหรือสถานประกอบการด้านการเกษตรระดับชาติและนานาชาติ</p> <p>(8) โครงการ University as a Marketplace สำหรับสถาบันเกษตรชุมชน เพื่อการพัฒนาเศรษฐกิจชุมชน</p> <p>1. องค์ความรู้สมัยใหม่และภูมิปัญญาจากชุมชน ถูกถ่ายทอดและเกิดเป็นแนวคิดในการสร้างนวัตกรรมเพื่อการเกษตร (4)</p> <p>(4) โครงการบูรณาการองค์ความรู้ร่วมกันระหว่าง ปราชญ์ชุมชนกับนักศึกษา (Reverse Mentoring)</p> <p>2. มูลค่าสินค้าเกษตรของจังหวัดเพิ่มขึ้น (5)</p> <p>(5) โครงการเพิ่มประสิทธิภาพการบริหารจัดการสินค้าเกษตรตลอดห่วงโซ่อุปทาน</p>

ประเด็นการพัฒนา	2566	2567	2568	2569	2570
5. ด้านการสร้างแพลตฟอร์มความร่วมมือ	<p>1. สร้างความร่วมมือกับสถาบันอุดมศึกษาที่มีกลุ่มยุทธศาสตร์เดียวกัน และสถาบันอุดมศึกษากลุ่มยุทธศาสตร์อื่นที่ช่วยสนับสนุนการพัฒนาด้านการเกษตรของมหาวิทยาลัย</p> <p>(3)</p> <p>(3) โครงการแลกเปลี่ยนบุคลากรนวัตกรรมเพื่อการพัฒนากิจการเกษตรเชิงพื้นที่ในหน่วยงานหรือสถานประกอบการด้านเกษตรระดับชาติและนานาชาติ</p>	<p>1. สร้างความร่วมมือกับส่วนราชการอื่นที่เกี่ยวข้องกับการพัฒนาศักยภาพเกษตรกรเพื่อบูรณาการการทำงานร่วมกัน (4)</p> <p>(4) โครงการบูรณาการองค์ความรู้ร่วมกันระหว่างปราชญ์ชุมชนกับนักศึกษา (Reverse Mentoring)</p>	<p>1. แพลตฟอร์มการจำหน่ายผลิตภัณฑ์ชุมชนด้านการเกษตรที่มหาวิทยาลัยบูรณาการร่วมกับส่วนราชการที่เกี่ยวข้อง (8)</p> <p>(8) โครงการ University as a Marketplace สำหรับสินค้าเกษตรชุมชน เพื่อการพัฒนาเศรษฐกิจชุมชนเวียน</p>	<p>1. มีศูนย์การถ่ายทอดเทคโนโลยีภายในมหาวิทยาลัย จากการผลิตสนับสนุนทรัพยากรของส่วนราชการหรือภาคเอกชน (7)</p> <p>(7) โครงการบริการวิชาการเพื่อการพัฒนาหลักสูตรเชิงพื้นที่ (การพัฒนาศูนย์ SMART FARMER)</p>	<p>3. เกษตรกรที่ได้รับยกระดับเป็น SMART FARMER (7)</p> <p>(7) โครงการบริการวิชาการเพื่อการพัฒนาหลักสูตรเชิงพื้นที่ (การพัฒนาเป็น SMART FARMER)</p> <p>1. งบประมาณสนับสนุนจากภาคเอกชนและภาครัฐ เพื่อบูรณาการการขับเคลื่อนการพัฒนาศักยภาพด้านการเกษตรในพื้นที่ (3,8)</p> <p>(3) โครงการแลกเปลี่ยนบุคลากรนวัตกรรมเพื่อการพัฒนากิจการเกษตรเชิงพื้นที่ในหน่วยงานหรือสถานประกอบการด้านเกษตรระดับชาติและนานาชาติ</p> <p>(8) โครงการ University as a Marketplace สำหรับสินค้าเกษตรชุมชน เพื่อการพัฒนาเศรษฐกิจชุมชนเวียน</p>

* หมายเหตุ : หมายเลขในวงเล็บ เป็นลำดับโครงการภายใต้แผนปฏิบัติการรายปี (พ.ศ. 2566 – 2570) หน้า 45

3.2 ผลผลิต (Output) และผลลัพธ์ (Outcome) รายปี

ปีงบประมาณ	ผลผลิต	ผลลัพธ์
2566	<ol style="list-style-type: none"> 1. จำนวนหลักสูตรที่เข้าสู่การปรับปรุง ไม่น้อยกว่า 2 หลักสูตร <ol style="list-style-type: none"> 1.1 จำนวนรายวิชาศึกษาทั่วไป 1.2 จำนวนหลักสูตรการเกษตร 2. บุคลากรได้รับการพัฒนาศักยภาพเพื่อเป็นบุคลากรเพื่อการพัฒนาท้องถิ่น ไม่น้อยกว่า 200 คน 3. มีแผนงาน/โครงการที่สอดคล้องกับการจัดอันดับ THE IMPACT RANKING 4. ระเบียบการบริหารงานวิจัยเพื่อการพัฒนาท้องถิ่น 5. จำนวนเครือข่ายความร่วมมือกับหน่วยงานภายนอก ไม่น้อยกว่า 5 หน่วยงาน 	<ol style="list-style-type: none"> 1. หลักสูตรที่เกิดจากการสังเคราะห์ปัญหาของท้องถิ่นและมุ่งที่จะผลิตบุคลากรเพื่อพัฒนาท้องถิ่นของตนเอง 2. บุคลากรที่มีสมรรถนะในการยกระดับการพัฒนาท้องถิ่น 3. สามารถเข้าร่วมการจัดอันดับ THE IMPACT RANKING 4. สัดส่วนงานวิจัยเพื่อการพัฒนาท้องถิ่นต่องานวิจัยทั้งหมดเพิ่มขึ้น 5. มีกิจกรรมโครงการที่ร่วมกับหน่วยงานภายนอกในการพัฒนาท้องถิ่น
2567	<ol style="list-style-type: none"> 1. มีหลักสูตรเชิงพื้นที่ ที่พร้อมเปิดรับนักศึกษาได้ 2. จำนวนโครงการนักศึกษาที่มุ่งเน้นการพัฒนาเศรษฐกิจการเกษตร 3. จำนวนบุคลากรของมหาวิทยาลัยที่มีส่วนร่วมในการพัฒนาท้องถิ่น 4. แผนงาน/โครงการทุกโครงการมีความเชื่อมโยงกับเป้าหมายระดับชาติหรือนานาชาติ 5. การบริหารจัดการด้านการเกษตรเกิดจากความร่วมมือระหว่างมหาวิทยาลัยกับหน่วยงานภายนอก 6. จำนวน SMART FARMER 	<ol style="list-style-type: none"> 1. เกิดกระบวนการพัฒนาพื้นที่จากนักศึกษาในหลักสูตร 2. บุคลากรที่มีสมรรถนะในการยกระดับการพัฒนาท้องถิ่น 3. ได้รับการจัดอันดับ THE IMPACT RANKING 4. บัณฑิต/เกษตรกรมีสมรรถนะของ SMART FARMER 5. การบริหารจัดการด้านเกษตรต่อยอดมาจากกระบวนการนำไปใช้ประโยชน์ของงานวิจัยและนวัตกรรม
2568	<ol style="list-style-type: none"> 1. จำนวนหลักสูตรเพื่อการเรียนรู้ตลอดชีวิตเพื่อตอบสนองตามความต้องการของพื้นที่ 2. จำนวนงานวิจัยเชิงพัฒนาพื้นที่ที่ถูกนำไปใช้ประโยชน์ 3. จำนวนผู้สำเร็จการศึกษาที่ทำงานเชิงพื้นที่และมีบทบาทในการพัฒนาท้องถิ่น 	<ol style="list-style-type: none"> 1. มหาวิทยาลัยติด 1 ใน 10 ของการเป็นมหาวิทยาลัยเชิงพื้นที่ กลุ่มที่ 3

ปีงบประมาณ	ผลผลิต	ผลลัพธ์
2569	1. จำนวนบุคลากรที่ไปแลกเปลี่ยนในมหาวิทยาลัยในต่างประเทศ 2. จำนวนหน่วยกิตการเกษตรที่สามารถนำไปเทียบโอนหน่วยกิตร่วมกับมหาวิทยาลัยระดับนานาชาติที่ทำความร่วมมือ 3. จำนวนนวัตกรรมเชิงพื้นที่ ที่ท้องถิ่นนำไปแก้ไขปัญหา	1. บุคลากรมีความรู้และนำนวัตกรรมได้จากการแลกเปลี่ยนนำมาปรับใช้ในการเรียนการสอนในหลักสูตรเชิงพื้นที่ 2. เกิดการแลกเปลี่ยนองค์ความรู้ การพัฒนาพื้นที่ระหว่างภาคีเครือข่าย 3. คณาจารย์มีวุฒิการศึกษาสูงขึ้น
2570	1. จำนวนบทความทางวิชาการเพื่อการพัฒนาท้องถิ่น ตีพิมพ์ระดับนานาชาติ 2. จำนวนงบประมาณที่ได้รับการสนับสนุนจากหน่วยงานภาครัฐและเอกชน	1. มหาวิทยาลัยติด 1 ใน 300 ของการจัดอันดับ THE IMPACT RANKING

3.3 ผลกระทบ (Impact)

ด้าน	ผลกระทบ
การเรียนรู้การสอน	<p>หลักสูตร</p> <p>มีหลักสูตรที่พัฒนาตามความต้องการของพื้นที่ ตอบสนองประชาชนในพื้นที่ และบริหารหลักสูตรด้วยบุคลากรที่มีความเชี่ยวชาญเชิงพื้นที่</p> <p>อาจารย์</p> <p>อาจารย์ มีงานวิจัยและนวัตกรรมที่มีโจทย์การพัฒนาจากข้อมูลหรือปัญหาในพื้นที่ และมีการพัฒนากระบวนการถ่ายทอดการเรียนรู้ ให้กับคนทุกช่วงชีวิต</p> <p>บุคลากร</p> <p>มีบุคลากรที่สนับสนุนการดำเนินงานเพื่อการพัฒนาท้องถิ่น</p>
เศรษฐกิจ	<p>ด้านการท่องเที่ยว :</p> <p>จังหวัดเพชรบูรณ์และจังหวัดพิจิตรมีจำนวนนักท่องเที่ยวเพิ่มขึ้นไม่น้อยกว่า ร้อยละ 2 หรือ 70,000 คน แบ่งเป็นจังหวัดเพชรบูรณ์ 50,000 คน จังหวัดพิจิตร 20,000 คน (เทียบกับข้อมูลจำนวนนักท่องเที่ยวในจังหวัด ปี 2562 ก่อนเกิดการระบาดของ COVID-19)</p> <p>ด้านการเกษตร :</p> <ol style="list-style-type: none"> 1. เกษตรกรที่เข้าร่วมโครงการ/กิจกรรม สามารถเพิ่มรายได้ไม่น้อยกว่า ร้อยละ 10 2. จำนวนเกษตรกรที่สามารถพัฒนาช่องทางการจำหน่ายสินค้าเกษตรผ่านการพัฒนาในโครงการพลิกโฉม ไม่น้อยกว่า ร้อยละ 5 ของครัวเรือนเกษตรกรทั้งหมด (10,000 ครัวเรือน จากครัวเรือนเกษตรกรทั้ง 2 จังหวัดรวม 208,313 ครัวเรือน) <p>ด้านวิสาหกิจชุมชน</p> <ol style="list-style-type: none"> 1. รายได้จากการจำหน่ายสินค้าของวิสาหกิจชุมชนเพิ่มขึ้นไม่น้อยกว่าร้อยละ 10 2. มีกลุ่มวิสาหกิจที่เกิดขึ้นใหม่จากการผลักดันของมหาวิทยาลัย

ด้าน	ผลกระทบ
สังคม	กระบวน Social Lab ที่มหาวิทยาลัยเป็นตัวกลางในการดำเนินกิจกรรม ประกอบการมีส่วนร่วมกับภาคประชาสังคม ส่งผลต่อการเปลี่ยนแปลงโครงสร้าง สังคมในชุมชน
วัฒนธรรม	<ol style="list-style-type: none"> 1. ศิลปะและวัฒนธรรมในพื้นที่ ได้รับการถ่ายทอดผ่านกระบวนการพลิกโฉม ของมหาวิทยาลัย 2. เส้นทางท่องเที่ยวเชิงวัฒนธรรมที่บูรณาการกับการพัฒนาแหล่งท่องเที่ยวเชิง เกษตรและเชิงธรรมชาติ
การบริหารจัดการภายใน	<ol style="list-style-type: none"> 1. จำนวนงบประมาณที่ได้รับการสนับสนุนจากภาครัฐและเอกชนเพื่อพัฒนา ชุมชนและสังคมในพื้นที่ มีสัดส่วนไม่น้อยกว่าร้อยละ 10 ของงบประมาณรายได้ 2. มีกลไกการดำเนินงานเพื่อการเป็นมหาวิทยาลัยเพื่อการพัฒนาท้องถิ่นอย่าง ยั่งยืน

ส่วนที่ 4

ภาคผนวก

4. ภาคผนวก

สำหรับข้อมูลทั่วไปของสถาบันอุดมศึกษาที่เป็นรายละเอียด

บุคลากร	จำนวน	ร้อยละ
สายวิชาการ	305	45.25
สายสนับสนุน	369	54.75
รวม	674	100

บุคลากร	ข้าราชการ	พณง.ม.	พณง. ราชการ	ลจ.ประจำ	ลจ.ชั่วคราว	รวม
สายวิชาการ	59	232	-	-	14	305
สายสนับสนุน	10	188	22	12	137	364
รวม	69	420	22	12	151	674

บุคลากร	ศ.	รศ.	ผศ.	อาจารย์	รวม
ข้าราชการ	-	7	29	23	59
พนักงานมหาวิทยาลัย	-	1	59	172	232
อาจารย์ประจำพิเศษ	-	1	-	13	14
รวม	-	9	88	208	305

บุคลากร	ปริญญาเอก	ปริญญาโท	ปริญญาตรี	ต่ำกว่าปริญญาตรี	รวม
สายวิชาการ	89	215	1	-	305
สายสนับสนุน	4	57	188	120	369
รวม	93	272	189	120	674

จำนวนนักศึกษา	ด้านสังคม	ด้านวิทย์	รวม
ปริญญาตรี	3,735	1,012	4,747
ปริญญาโท	49	10	59
รวม	3,784	1,022	4,806

ประเภทงบประมาณ	จำนวนเงิน	ร้อยละ
งบประมาณแผ่นดิน	364,064,900	83.04
งบประมาณรายได้	74,345,500	16.69
รวม	438,410,400	100

ข้อมูล ณ วันที่ 2 สิงหาคม 2564



กองนโยบายและแผน
มหาวิทยาลัยราชภัฏเพชรบูรณ์

83 หมู่ 11 ถนนสระบุรี - หล่มสัก ตำบลสะเดียง
อำเภอเมือง จังหวัดเพชรบูรณ์ 67000
โทรศัพท์ : 056-717100
<http://www.pcru.ac.th>